

Extension de la Réserve Naturelle Nationale des Sept-Iles



Instance de concertation locale

Lundi 15 octobre 2018

Maison des Traouïero à Ploumanac'h



Direction Régionale de l'Environnement, de l'Aménagement et du Logement de Bretagne

Ordre du jour

- ✓ Cadre du projet d'extension de la RNN des Sept-Iles
- ✓ La concertation autour du projet
- ✓ Le calendrier prévisionnel
- ✓ Partage des connaissances actuelles
- ✓ Modalités de communication



Grands enjeux pour l'Archipel des Sept-Iles

- ✓ Continuum entre les îles et le milieu marin (grande diversité des fonds marins, ressources proies pour les prédateurs...)
- ✓ Anticiper les changements à venir et protéger durablement ce patrimoine naturel remarquable
- ✓ Richesse de la biodiversité marine : oiseaux et mammifères marins, laminaires, récifs...



Cadre du projet d'extension de la RNN des Sept-Iles

- ✓ Un contexte européen : la DCSMM (Directive Cadre Stratégie pour le Milieu Marin) et sa déclinaison dans le PAMM (Plan d'Action pour le Milieu Marin)
- ✓ Une ambition nationale : la Stratégie de création d'aires marines protégées et le Plan Biodiversité



Cadre du projet d'extension de la RNN des Sept-Iles

DCSMM (Directive Cadre Stratégie pour le Milieu Marin) du 17 juin 2008

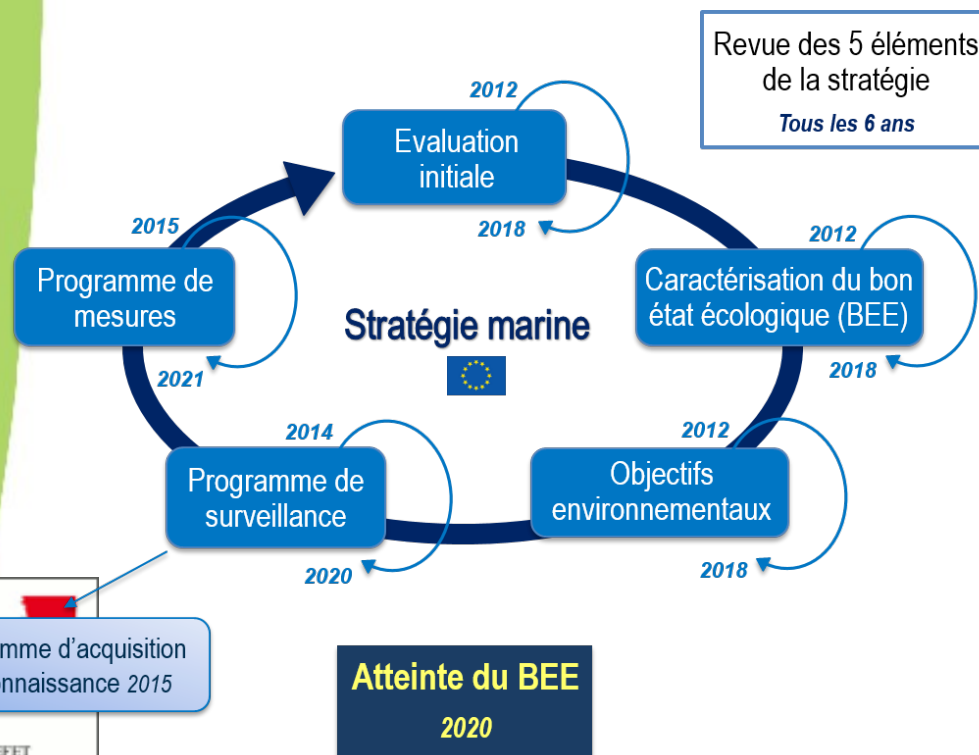
- ✓ Stratégie pour le maintien ou la restauration d'un bon fonctionnement des écosystèmes marins en 2020
- ✓ Exercice des usages en mer dans une perspective de développement durable



Cadre du projet d'extension de la RNN des Sept-Iles

PAMM (Plan d'Action pour le Milieu Marin) validé en 2016

Sous-région marine Manche – Mer du Nord



- | | |
|--|---------------------------------------|
| 1. Diversité biologique
MNHN/AAMP | 7. Conditions Hydrographiques
SHOM |
| 2. Espèces non indigènes
MNHN | 8. Contaminants
Ifremer |
| 3. Espèces exploitées
Ifremer | 9. Questions sanitaires
ANSES |
| 4. Réseau trophique marin
CNRS INEE | 10. Déchets marins
Ifremer |
| 5. Eutrophisation
Ifremer | 11. Énergie marine
SHOM |
| 6. Intégrité des fonds marins
BRGM | |

11 descripteurs pour définir le bon état écologique

Cadre du projet d'extension de la RNN des Sept-Iles

Mesure M003-NAT1b

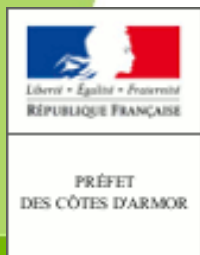
- ✓ Compléter le réseau d'aires marines protégées par la mise en place de protections fortes sur les secteurs de biodiversité remarquable
- ✓ Réseau d'aires marines protégées côtier pour l'essentiel ⇒ meilleure prise en compte des notions de fonctionnalités des écosystèmes et des connectivités
- ✓ « La définition d'objectifs partagés avec les usagers et la co-construction des projets sont des critères de réussites primordiaux. »



Cadre du projet d'extension de la RNN des Sept-Iles

Stratégie de création d'aires marines protégées (avril 2012)

- ✓ Renforcement des outils de protection préexistants (RNN) notamment dans la zone allant des Triagoz à Bréhat



Cadre du projet d'extension de la RNN des Sept-Iles

Plan Biodiversité (4 juillet 2018)

- ✓ 6 grands axes et près de 90 actions dans un objectif général de lutte contre l'érosion de la Biodiversité
- ✓ Mobilisation de 600 M€ de plus sur 4 ans, pour déployer les actions en territoire
- ✓ Action 35 : « ... En particulier, nous financerons la création ou l'extension de 20 réserves naturelles nationales... »
- ✓ Le projet d'extension de la RNN des Sept-Iles est identifié par le Ministère



La concertation autour du projet d'extension

- ✓ Volonté d'une concertation locale en amont de la procédure administrative
- ✓ Elaboration d'un projet de territoire en étroite association avec les acteurs locaux
- ✓ Articulation avec les instances actuelles de la réserve naturelle (comité consultatif et conseil scientifique)



La concertation autour du projet d'extension

Comité de Pilotage
Services et opérateurs de l'Etat

Groupe de Travail Plénier
Instance de concertation locale
Membre du COPIL + représentants des principaux acteurs et usagers du territoire

GT Connaissances
⇒ Gestionnaire RNN – DREAL
⇒ Membre du CS, expert scientifique
⇒ Périmètre de la zone d'étude, enjeux nationaux, argumentaire scientifique, périmètre de l'extension et réglementation

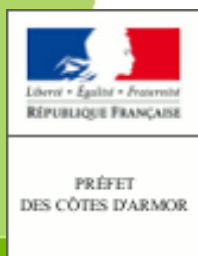
GT Activités professionnelles de la mer
⇒ Gestionnaire RNN – CRPMEM
⇒ Pêcheurs pro, cultures marines, trafic maritime, Défense
⇒ Etat des lieux des pratiques, interaction au regard des enjeux, périmètre de l'extension et réglementation

GT Usagers de la mer pour le loisirs
⇒ Gestionnaire RNN – DDTM – DREAL
⇒ Plaisanciers, plongeurs, pêcheurs, excursions maritimes, activités nautiques, collectivités
⇒ Etat des lieux des pratiques, interaction au regard des enjeux, périmètre de l'extension et réglementation



La concertation autour du projet d'extension

- ✓ Des GT à taille humaine (~ 20 personnes)
- ✓ Veiller à la non sur-représentation de certaines activités au détriment des autres
- ✓ Rôle déterminant du GT Plénier dans l'identification des participants les plus pertinents



Calendrier prévisionnel

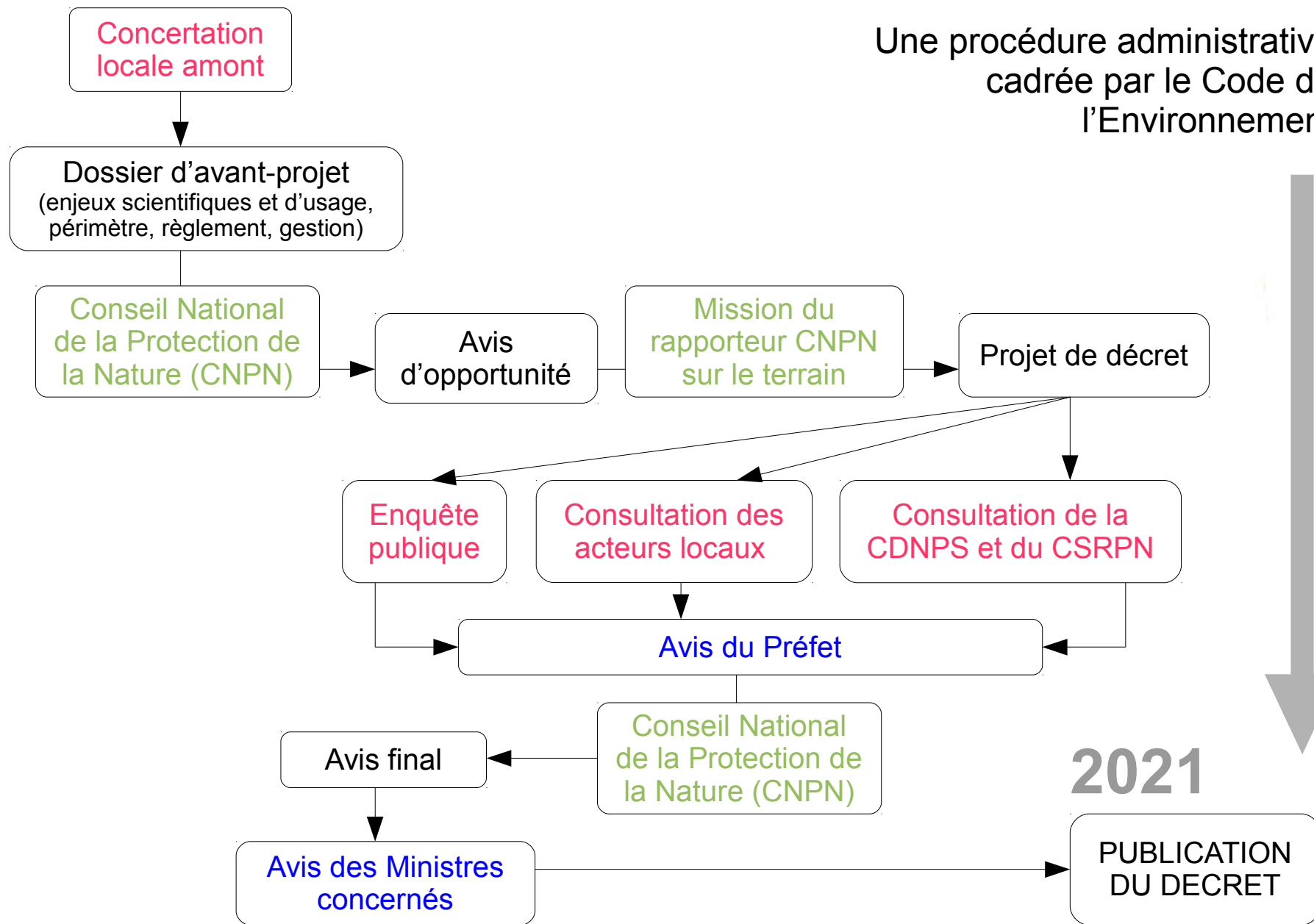
- ✓ Avant fin 2018 : installation des GT et lancement des premiers travaux (états des lieux affinés, interactions potentielles, périmètre de la zones d'étude...)
- ✓ 2019 : Poursuites des travaux des GT pour l'élaboration de l'avant-projet (travail sur le futur périmètre et la réglementation...)
- ✓ Début 2020 : Finalisation de l'avant-projet puis lancement de la procédure administrative



Calendrier prévisionnel

Une procédure administrative
cadrée par le Code de
l'Environnement

2018
2019
2020





AGIR pour la
BIODIVERSITÉ

Partage des connaissances actuelles



Réserve Naturelle
SEPT-ILES



Liberté • Égalité • Fraternité
RÉPUBLIQUE FRANÇAISE

PRÉFET
DES CÔTES D'ARMOR



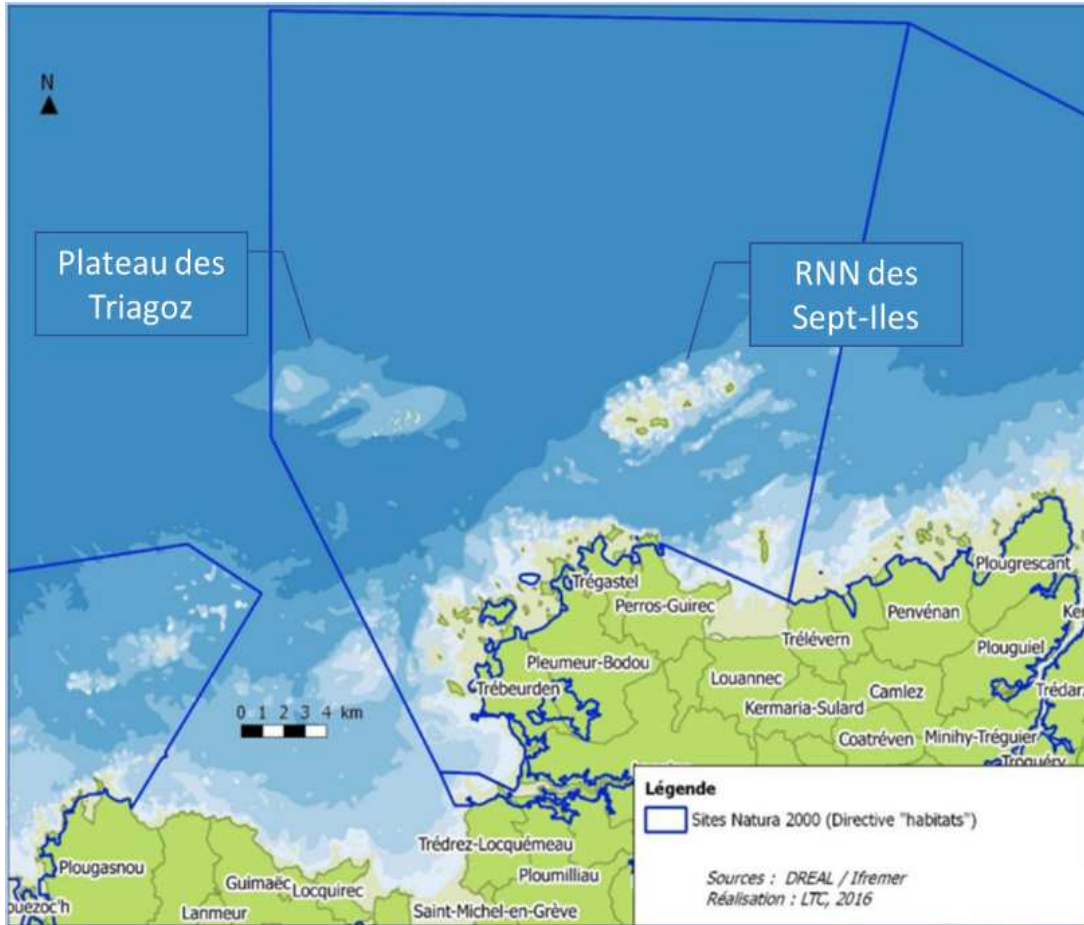
AGIR pour la BIODIVERSITÉ



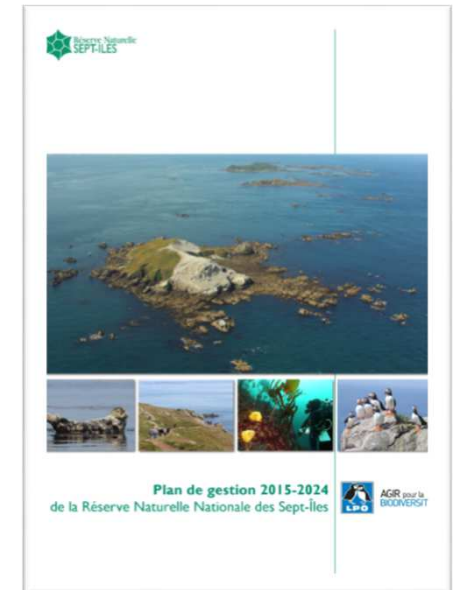
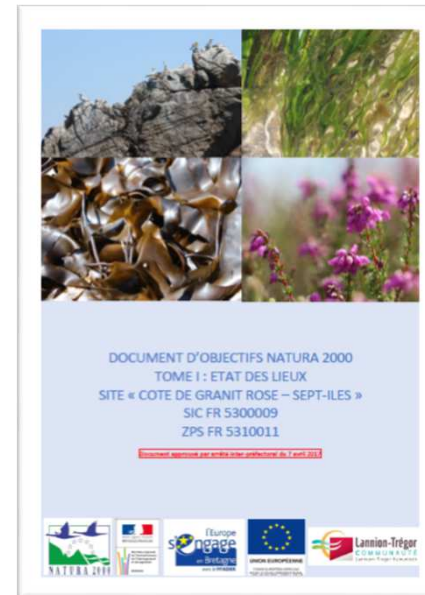
Enjeux faune et flore marine et activités socio-économique sur la Côte de Granit Rose – Sept-Iles



Enjeux forts et responsabilités faune et flore marine et activités socio-économique



DOCOB « Côte de Granit Rose – Sept-Iles »
Validé par arrêté inter-préfectoral du 7 avril 2017



Plan de gestion RNN des Sept-Iles validé par
arrêté préfectoral du 1/12/2015

Source :
seal database, 2016
INPN, 2018

Phoque gris

7,4 à 12 %
Effectif France

0,05 %
Effectif Monde

81% des naissances
France



Oiseaux marins

Source :
GISOM 2009-2012
BIE2-2004

Fou de Bassan
Macareux moine
Puffin des anglais
Pingouin torda

> 75% de
l'effectif
France

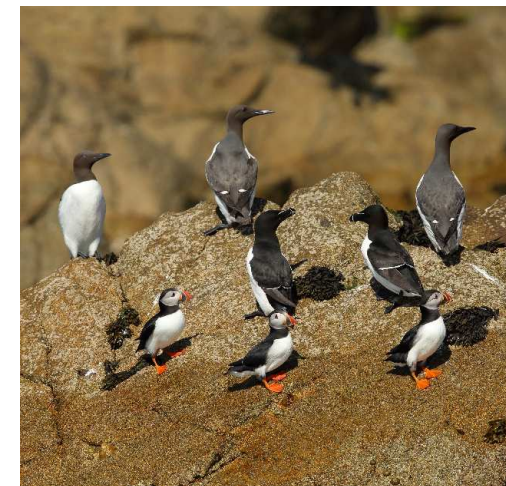
Guillemot de Troïl
Fulmar boréal
Océanite tempête

5-20 % de l'effectif France



Cormoran huppé
Goéland argenté
Goéland brun
Goéland marin

1-5 % de l'effectif France



Fou de Bassan

7 % de
l'effectif
Europe

Cormoran huppé
Goéland argenté
Goéland brun

0,2 – 0,5 % de
l'effectif Europe

Fou de Bassan

4,1 % de
l'effectif
Europe

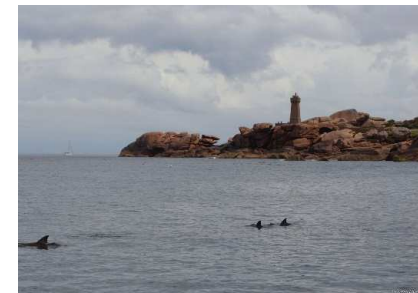
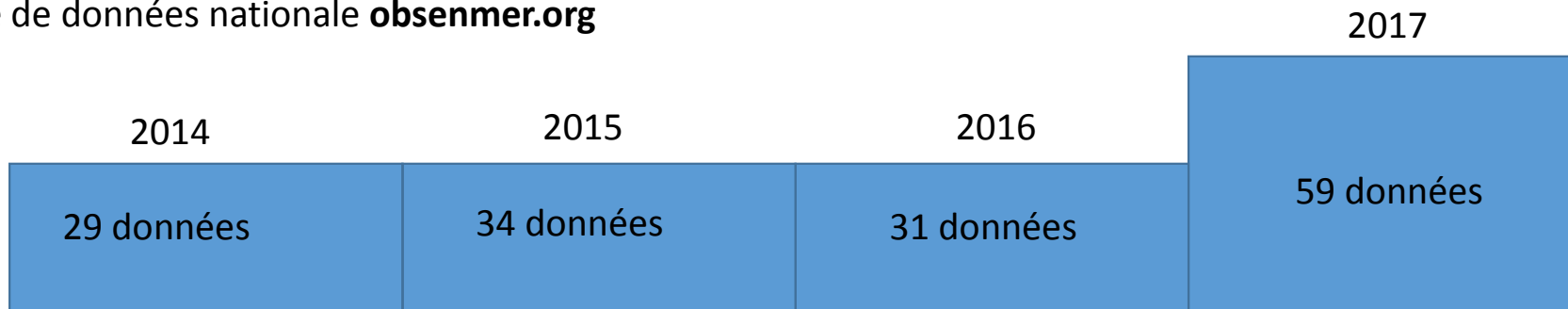


Autres Mammifères marins

Source :
Obsenmer.org
Réseau d'observateurs
du Trégor

Dynamique récente en Science participative pour compiler les données d'observation « opportunistes » de mammifères marins (= **cétacés et baleines**) :

- > 30 données (= observation d'individu ou groupe) **entre les Iles de Batz et de Bréhat**
- Nombre de données dépendantes de l'effort d'observation
- Base de données nationale **obsenmer.org**



Faune et Flore marine

Source :
Inventaires scientifiques 1983 à 2015
(poster FDS 2016)

Groupe Taxonomique	Qte totale d'espèces	LISTE DÉTERMINANTE							Espèces remarquables	Espèces déterminantes
		L2	L4	L5	L6	LB1	LB2	LA		
Algues	204	1		8	13	7	3	2	15	25
Annelides (vers)	121	1		1	1	1			3	3
Arthropodes (crustacés...)	154	1		2	1				4	3
Mollusques (coquillages...)	113			2		2	3	1	1	5
Bryozoaires	82	2	3	11				1	9	14
Spongiaires (éponges...)	78	2	2	23				1	27	23
Cnidaires (anémones...)	79	5	2	15				6	13	20
Ascidies	48	1		18			1	2	7	21
Echinodermes (oursins...)	22	1		2				1	2	4
Poissons	46									
Brachiopodes	2	1		1					1	2
Sipunculien (vers)	3									
Nemertes (vers)	2									
Platyhelminthes (vers plats)	1									
Phanérogammes (zostères...)	1				1		1			1
	956	15	7	83	16	10	8	14	82	121

Sources : CSRPN, 2010

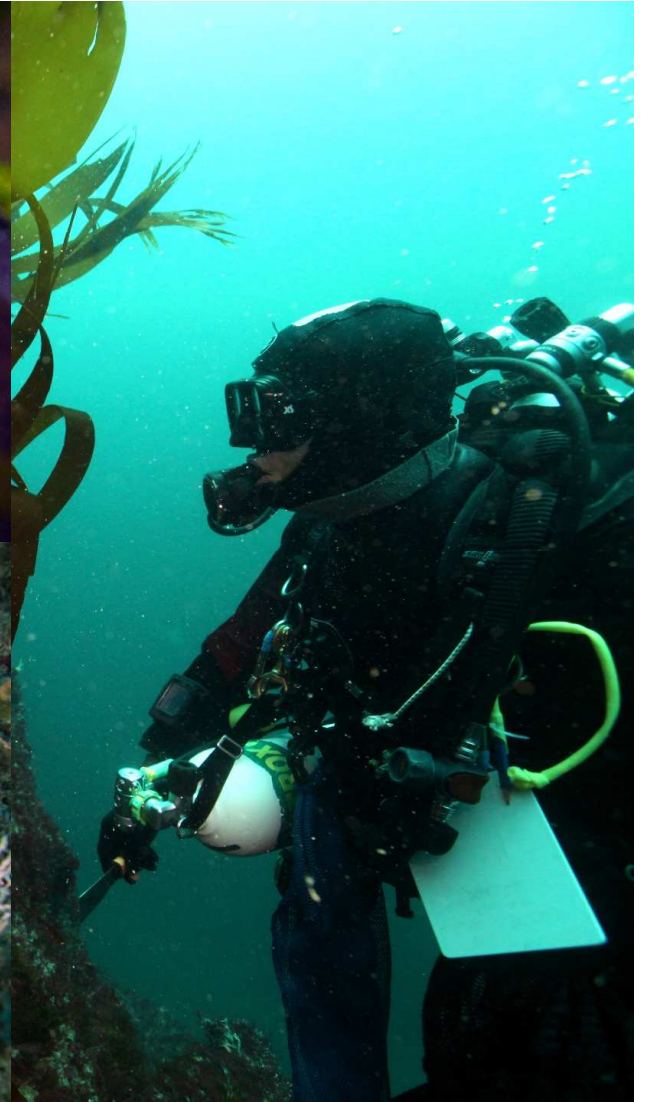
Espèces déterminantes

- ◆ **L2** Espèces peu communes présentant des faciès particulièrement développés
- ◆ **L4** Espèces en marginalité
- ◆ **L5** Espèces autochtones rares
- ◆ **L6** Espèces ingénieuses et/ou jouant un rôle d'indicateur d'importance, permettant un habitat diversifié.
- ◆ **LB1** Espèces à surveiller : en possible régression
- ◆ **LB2** Espèces à surveiller : en possible extension
- ◆ **LA** Espèces en limite d'aire de répartition

Espèces remarquables

Remarquables par leur abondance ou rareté

Les fonds rocheux de la périphérie des Sept-Iles constituent un des secteurs les plus riches des côtes bretonnes (diversité des substrats, reliefs, courants, brassage des eaux, eau clair, conditions d'exposition...)



Habitats marins

Forêts de laminaires

> 10 % France

Champ de blocs de l'infralittoral

Banc de Maërls

2 – 4 % France

Herbiers de zostères

0,5 – 1 % France

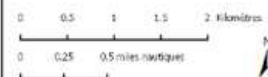
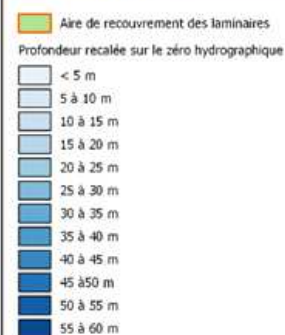
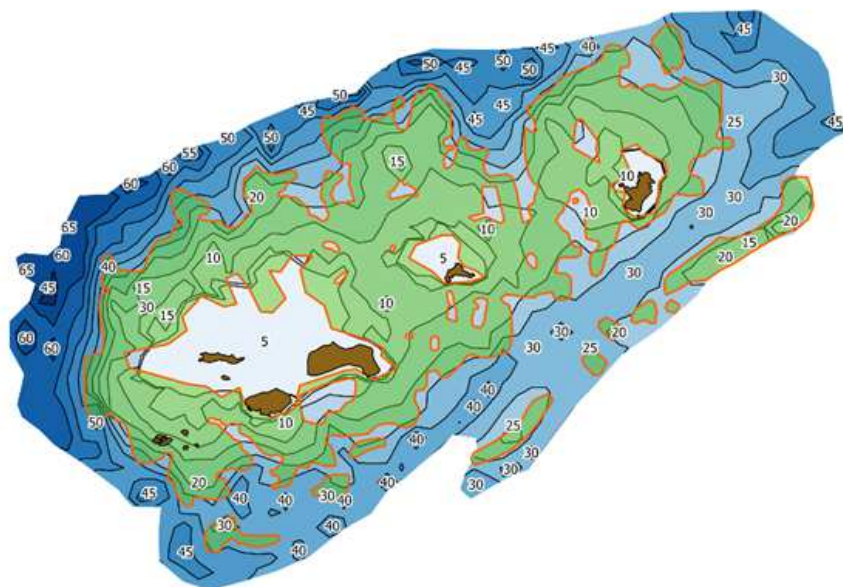
Source :
DOCOB, PDG
Travaux en cours AFB -
Harmonisation_
hierarchisation
_docob_CGR_7_iles



Habitats refuge pour de nombreuses espèces, production de matière organique...



Aire de distribution des champs de laminaires en relation avec les données bathymétriques

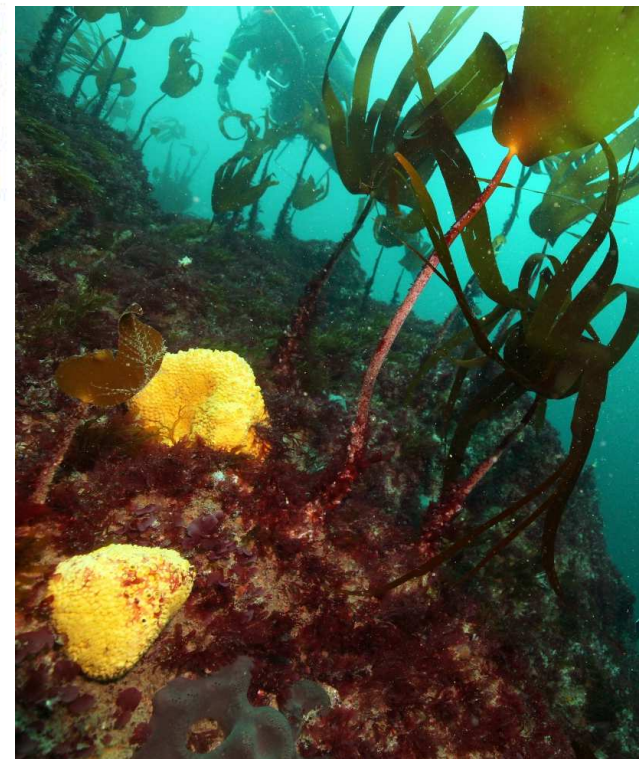


Sources des données
- Françoise MARTIGNAC (données bathymétriques)
- LPO - IFREMER - YBM-HOCER, LTC (Document d'Objectifs 1/2000, forêts de laminaires marines)
- SHGM (sobretouts files)

Système de coordonnées : Lambert 93 / RGF93 / IGS GRS 1980

Réalisation :
Françoise MARTIGNAC

**AGENCE FRANÇAISE
POUR LA BIODIVERSITÉ**
MINISTÈRE DE L'ENVIRONNEMENT



1 355 hectares de forêts de laminaires
Ceinture l'archipel des Sept-Iles

Cartographie des forêts de laminaires de la réserve naturelle nationale des Sept-Iles : acquisitions hydroacoustiques et analyse des données (F. Martignac, 2018)

Notion de fonctionnalité et de connectivité

Vision large et dynamique

Intégration des enjeux patrimoniaux et de la « nature ordinaire » : enjeux en terme de fonctionnalité (repos, reproduction, nourrissage...) et connectivité :

« Concevoir l'espace maritime de la côte de Granit Rose comme un puzzle avec des pièces additionnées qui forment un tout complexe et cohérent »



Zone d'alimentation
des macareux ?

Enjeu de connaissance

Observatoire des sciences

Sept-Iles et espace maritime : site observatoire de référence avec une forte naturalité (site sentinelle de suivi à long terme : mesure permanente de la qualité de notre environnement) ;

Des dizaines de collaboration avec des Universités et laboratoires de recherche dans le domaine des Sciences Naturelles et Sciences Humaines et Sociales

« interdisciplinarité et objectivité pour une gestion intégrée et partagée »

« un territoire d'étude tourné vers le monde : rapportage au niveau National (INPN), Européen (Directives) et mondiale (UICN) »

Poissons remarquables et enjeux fonctionnels

Crustacés remarquables et enjeux fonctionnels

Source :
Descripteur 3 DCSMM
APECS
Réseau d'observateurs du Trégor

Espèces exploitées, côte de Granit Rose = zone à fort enjeu fonctionnel :

- Dorade grise (frayère)
- Lieu jaune, Julienne (lingue bleue), Grande Lingue, tourteau, araignée de mer, homard (nourricerie)
- saumon (migration, concentration)



Poissons remarquables :

- Requin taupe
- Requin pèlerin
- Poisson lune
- Thon rouge



Source :

RNN Régimes
alimentaires faune marine

Espèces ressource pour la mégafaune (Fou de Bassan, Macareux moine, Cormoran huppé et Phoque gris) & l'activité de pêche professionnelle et récréative :

Ressource pour la pérennité des activités humaines et la conservation des oiseaux et mammifères marins

- Orphies, Maquereaux
- Vieilles, coquette
- Tacaud / Capelan
- Poissons fourrages (clupéidés : sardines, spratz)
- Lançons
- Dorades
- Raies, Turbots
- Lieus, mulets, bar
- Baudroies
- Céphalopodes...
- Crustacés...



« Plancton, herbivores, détritivores, grands prédateurs, l'homme : chacun à sa place »

Activités pratiquées sur la côte de Granit Rose Baie de Lannion à Port-Blanc

Source :
Docob
Complément pdg
Stage E. Paties, 2018

- **pêche à pied récréative** (50 000 individus résidents pratiquants dans le territoire, E. Paties, 2018)



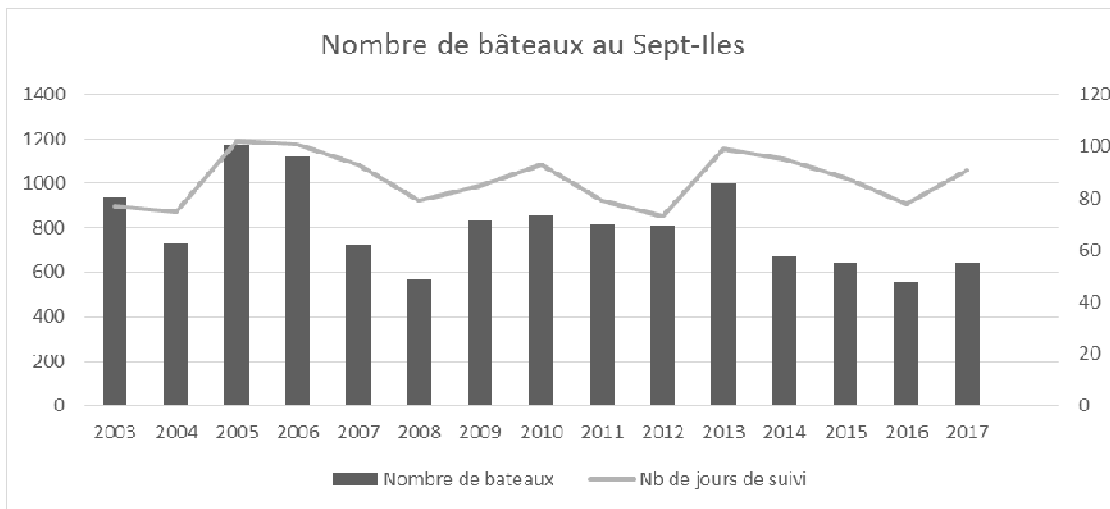
- **pêche professionnelle :**

16 métiers ; 60 navires des départements 22/29 de 21 ports ou sites de mouillages ; 83% de navires de moins de 12 m ; fréquentation plus importante à l'entrée de la baie de Lannion avec 31 – 40 navires par maille

Casier à crustacés (27 navires) et filet maillant à poissons (19 navires). La drague à coquille Saint-Jacques (15 navires), suivie du filet trémail à poissons (14 navires), du chalut de fond à poissons et de la palangre de fond (10 navires chacun)



- **Activités nautiques** (60 ETP, 22 prestataires dont 6 centres nautiques, 2 yachts clubs, 2 écoles de surf) : 500 pratiquants à l'année, 7300 personnes accueillies/an, plus de 100 classes accueillies chaque année
- **Plaisance et pêche embarquée** : 2621 places (1660 en échouage) soit plus de 15% de l'offre dans les Côtes d'Armor ; 9 associations de plaisanciers










- **Plongée** (5 clubs, 263 pratiquants sportifs pour 20 000 sorties annuelles)
Les principaux sites de plongées se concentrent sur la côte, notamment à Ploumanac'h (Anse de Pors Kamor), sur le littoral de Trébeurden et l'archipel des Sept-Iles mais aussi le plateau des Triagoz

- **Autres activités** : Conchyliculture (4 pratiquants), Goémoniers (3 pratiquants), Récoltants algues de rives pro autres, Pêche à pied professionnelle, Trafic maritime, infrastructures sous-marines, Survol aérien

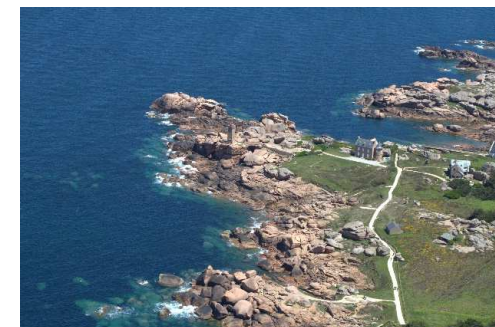
Tourisme vert, écotourisme, découverte nature...

Source :
Docob
Complément pdg
Stage E. Paties, 2018

- **Randonnées et promenade** (800 000 randonneurs sur le GR34 de Ploumanac'h, source CELRL)

Temps de consommation calculé pour les résidents par activité							
	Kayak  10	Voile  10	Plaisance  10	Plongée  10	Apnée  10	Pêche récréative  10	Randonnée pédestre  10
Fréquence moyenne / an	10	12	11	21	16	5	27
Durée moyenne de la sortie	3h47	4h29	4h46	3h23	3h23	3h17	3h40
Total de la durée de la pratique/an/personne	38h23	54h20	52h43	71h05	54h13	16h42	99h

Temps de consommation calculé pour les résidents par activité (E. Paties, 2018)










- **Excursions maritimes** (> 100 000 passagers) : Armor navigation ; Sant C'hireg ; Ar Jentilez, L'Ausquémé, Filao...
- **Maison découverte nature** > 150 000 visiteurs (Maison du Littoral ; Maison de la réserve (station LPO) ; Aquarium de Trégastel ; Maison du sillon) : **enjeu pédagogie à l'environnement**
- **Autres activités** : Activités de plage, manifestation sportive et culturelle...



Lien fort entre l'homme et la nature

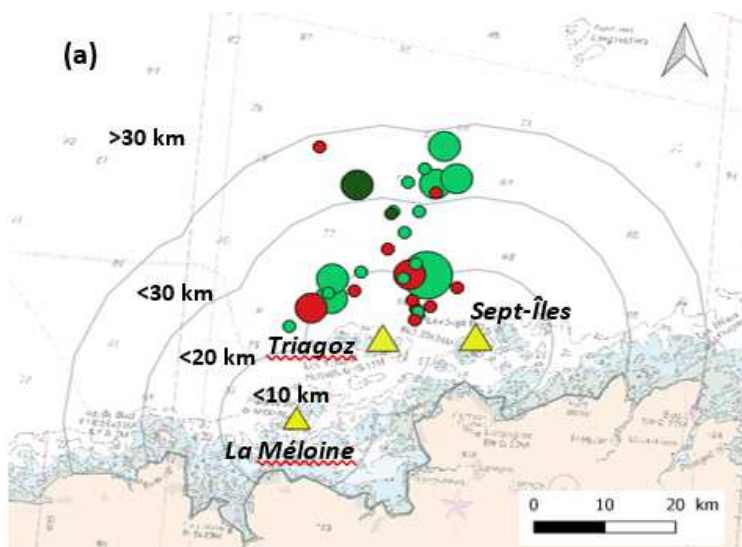
Un territoire exceptionnel, une Histoire, un avenir...
(extraits d'études RNN en sociologie, économie et écologie)

Source :
Pdg RNN
Stages

Comparaison des parts du temps consacrées par les résidents selon l'activité pratiquée à...							
Dans le site Côte de Granit Rose – Sept-Iles							
	Kayak  10	Voile  10	Plaisance  10	Plongée  10	Apnée  10	Pêche récréative  10	Randonnée pédestre  10
Profiter de la beauté du paysage marin et sous-marin et observer les oiseaux et les phoques	64%	46%	61%	57%	50%	51%	63%
Pêcher	5%	11%	32%	23%	25%	44%	1%
Faire du sport	31%	43%	7%	20%	25%	5%	36%

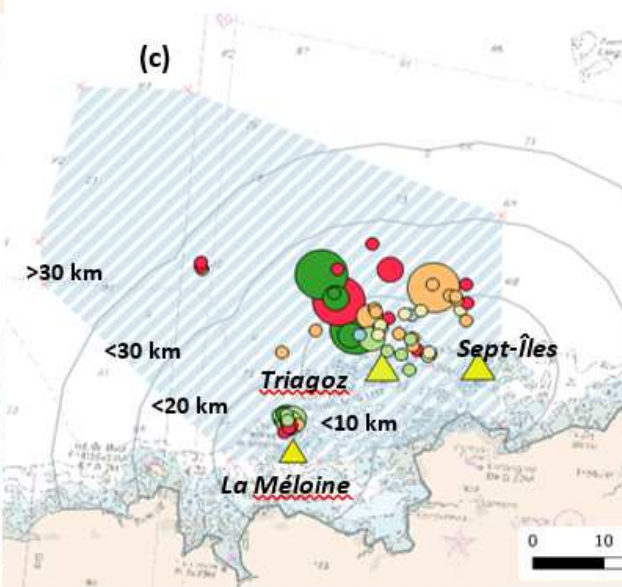
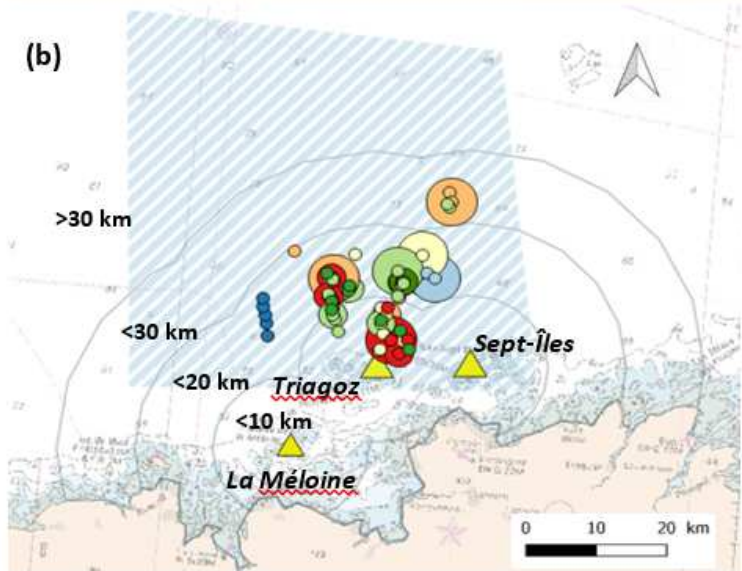
La qualité de l'environnement marin est le support principal des activités récréatives sur le littoral et en mer

Evaluation du poids économique des services écosystémiques culturels marins et littoraux au sein du territoire Côte de Granit Rose – Sept-Iles (E.Paties, 2018)



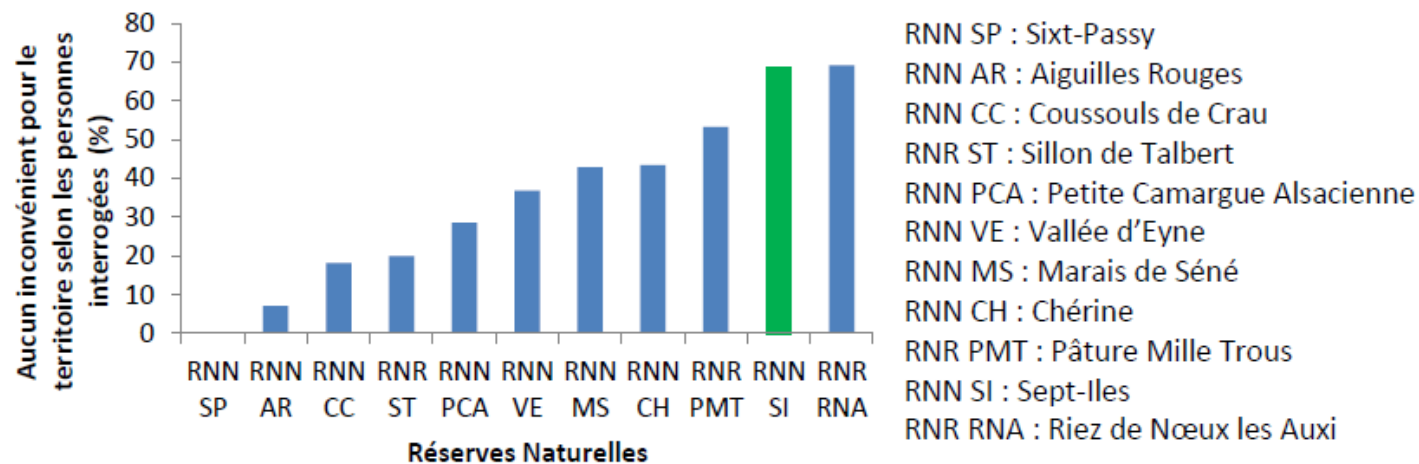
Relation entre la pêche à grande maille (Lotte) et un prédateur marin (Phoque gris)

Caractérisation de la déprédation par le phoque gris (Y. Massey, 2018)



6,3 % (2016 à 2018) de pertes liées à la déprédation chez les fileyeurs à lottes (10 pêcheurs référents à grande maille)



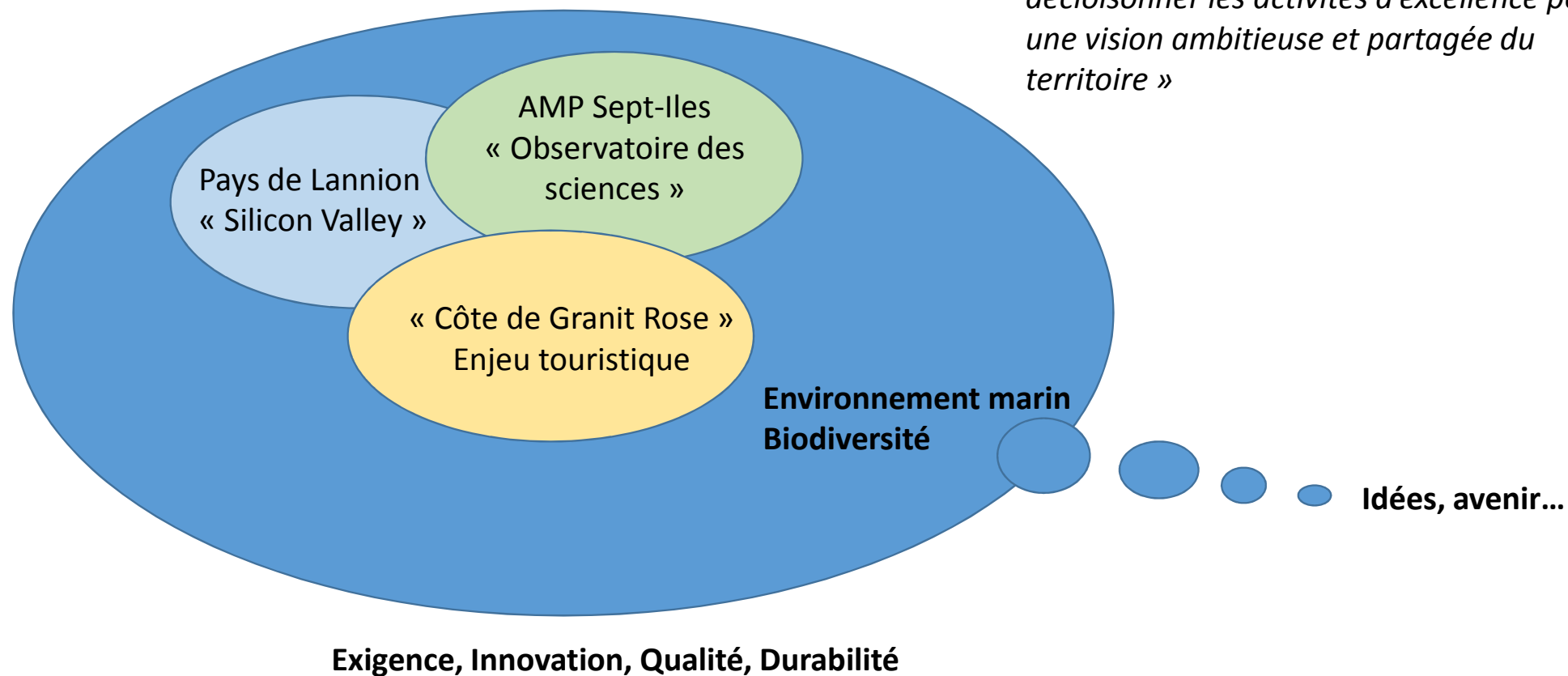


Perception de la Réserve Naturelle Nationale des Sept-Iles par les acteurs socio-économiques (M. Ricard, 2014)

Pourcentage important de personnes interrogées (n=33) pour la qui la réserve naturelle ne présente aucun inconvénient pour le territoire : **une réserve bien acceptée, développement de l'ancrage territorial de la réserve en lien avec les acteurs (conférence, exposition, projets avec les associations...)**

Les enjeux variés et singuliers du territoire Tourisme et Numérique & préservation de l'environnement

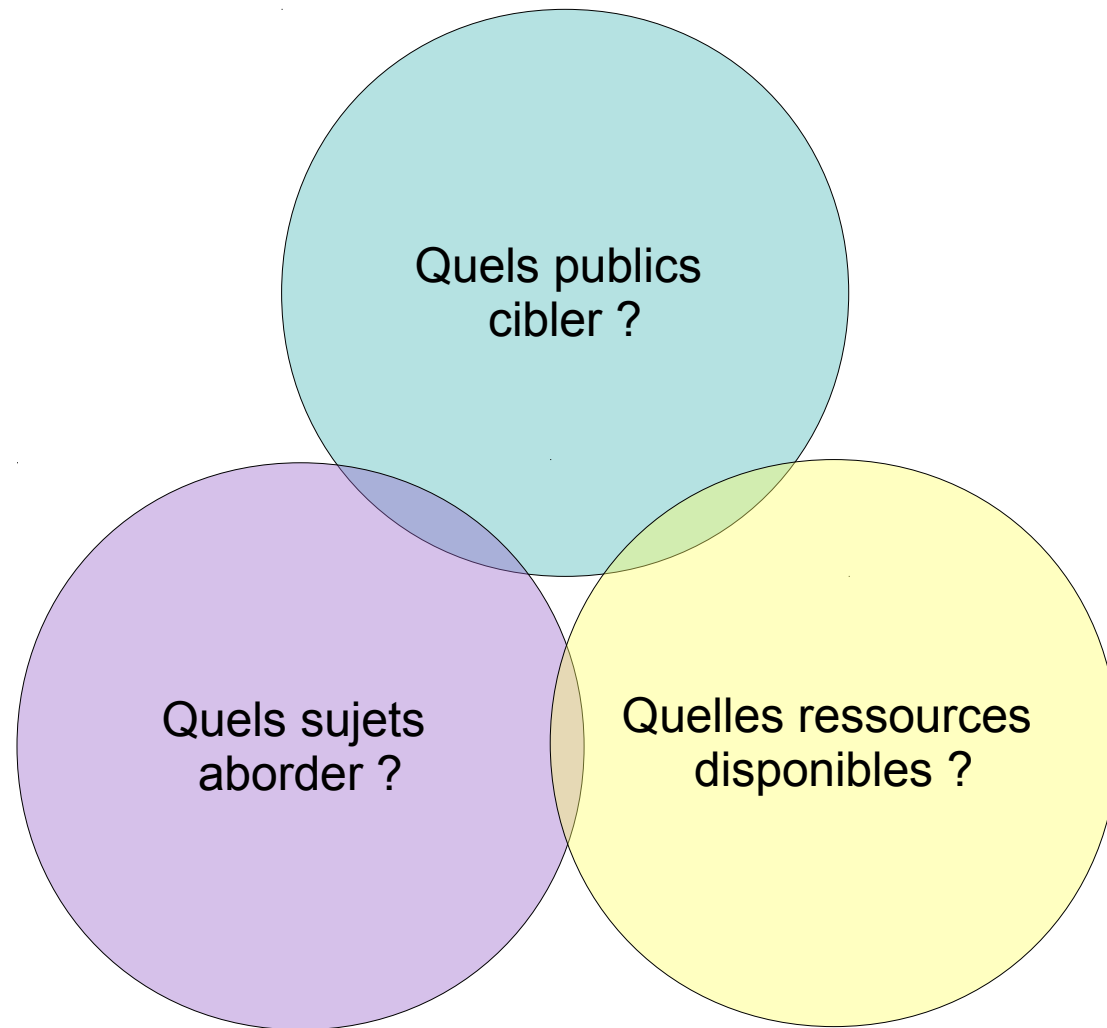
*« Synergie bénéfique (un cocktail unique) :
décloisonner les activités d'excellence pour
une vision ambitieuse et partagée du
territoire »*





Photos : SB Roscoff, MNHN Concarneau, A. Deniau/LPO, G.Bentz/LPO, P. Provost/LPO, B. Guichard/AFB, M. Le Borgne/LTC, PNMI, DORIS, E. Waguette, J. Kempf, D. Brémont...

Modalités de communication



DREAL Bretagne

**10 rue Maurice Fabre
CS 96515
35065 Rennes cedex
Tél. : 02 99 33 45 55**

www.bretagne.developpement-durable.gouv.fr