



## Focus 1 – Avril 2026

# Recomposition des motorisations vendues en Bretagne et impact sur le parc automobile roulant

Auteurs : Cyril Gicquiaux, Pascal Lauzier, Émeric Marguerite



### Une dynamique des ventes qui se restructure autour des motorisations alternatives au thermique

Les ventes de voitures neuves baissent régulièrement depuis 2019. En 2025, elles sont passées sous la barre des 70 000 unités en Bretagne (91 000 en 2019). Les types de motorisations vendus ont fortement évolué. Avant 2016, les motorisations intégralement thermiques (essence et diesel) accaparaient la majorité des ventes (plus de 96 %). Cette part tend à s'atténuer. En 2025, les thermiques ne représentent plus qu'une voiture vendue sur quatre (18 500 véhicules dont 82 % à essence). Les motorisations alternatives au mode thermique « pur » (électricité, hybride rechargeable et gaz) intègrent désormais fortement les ventes : de moins de deux voitures sur cent en 2016, elles regroupent quasiment une voiture vendue sur trois en 2025. Dotées d'une motorisation électrique complémentaire d'un moteur thermique, les hybrides non rechargeables semblent profiter d'un climat favorable puisqu'elles concernent quatre ventes sur dix en 2025 (trois sur cent en 2016).

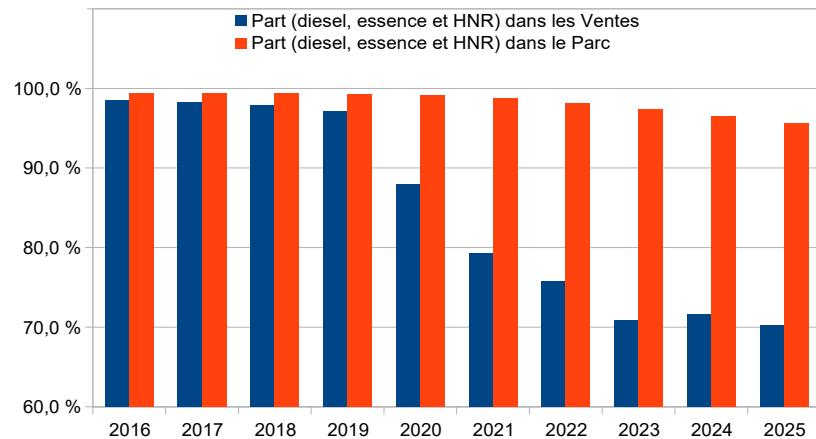
### Un parc qui s'étoffe mais plus faiblement depuis 2019

Le parc breton de voitures augmente en moyenne d'environ 17 000 véhicules par an depuis 2019. Cette croissance, qui s'explique notamment par la démographie dynamique de la région, était plus forte entre 2011 et 2019 (+23 000 véhicules par an). Néanmoins, l'évolution du parc breton reste l'une des plus dynamiques de France avec celle des Pays-de-Loire et d'Auvergne-Rhône-Alpes, avec une croissance entre 2019 et 2025 supérieure à 5 %.



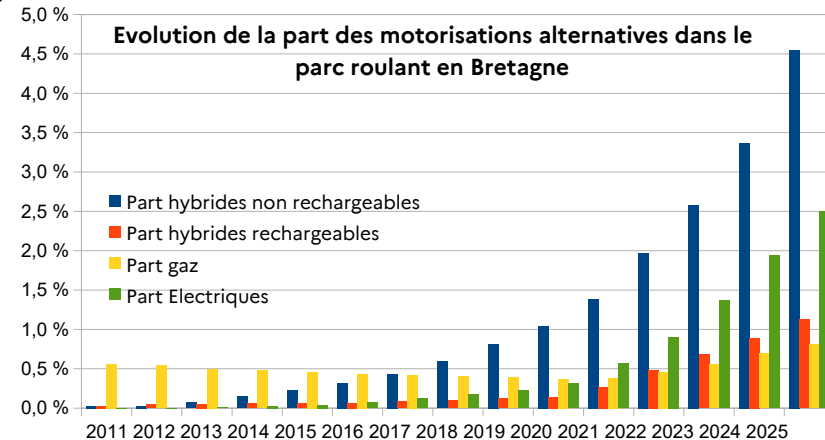
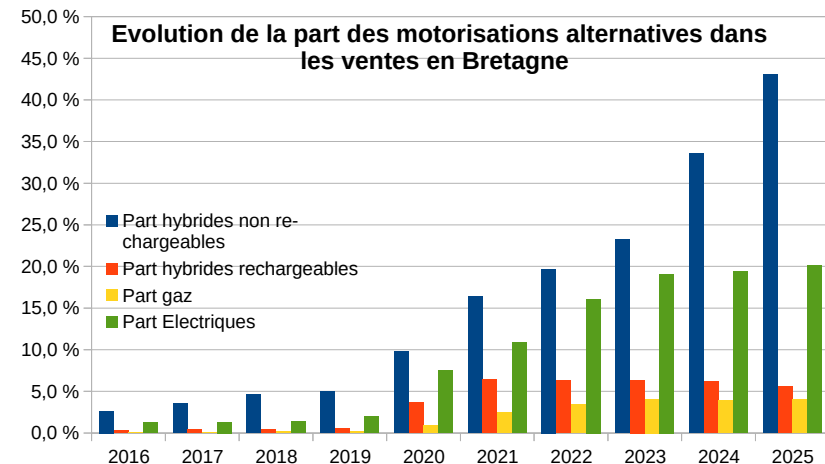
## Une entrée des nouvelles motorisations dans le parc roulant qui reste encore timide


La recomposition des dynamiques dans les ventes de voitures commence à être constatée dans le parc. Toutefois, les motorisations intégralement thermiques restent encore très largement majoritairement en 2025 (91 % en Bretagne et 89 % au niveau national). Hégémoniques jusqu'en 2019, elles sont remplacées progressivement et de plus en plus fortement par des motorisations alternatives (électricité, gaz et hybride rechargeable) et hybrides non rechargeables. Soutenues par des aides à l'achat, ces motorisations alternatives représentent en 2025 respectivement 2,5 %, 0,8 % et 1,1 % du parc roulant breton (2,9 %, 0,8 % et 1,8 % en France). La forte dynamique constatée autour des hybrides non rechargeables se renforce d'années en années. En 2025, leur poids est supérieur (4,5 % en Bretagne et 5,8 % en France) à celui de toutes les motorisations alternatives confondues (électriques, gaz, hybrides rechargeables). En volume, les hybrides non rechargeables représentent ainsi 100 000 véhicules dans le parc roulant en Bretagne et l'électrique 55 000.



Sources :  
Rserve  
SDES

NB : Malgré un fonctionnement qui n'est pas intégralement thermique, les motorisations hybrides non rechargeables intégrées aux véhicules thermiques car le dispositif électrique ne vient qu'en soutien d'un moteur thermique.





**Dreal Bretagne**

Avril 2026

Auteurs : Cyril Gicquiaux, Pascal Lauzier, Emeric Marguerite

**Observatoire Régional des Transports de Bretagne**

[www.observatoire-transports-bretagne](http://www.observatoire-transports-bretagne)

Directeur de la publication : Eric Fisse, directeur de la Dreal

**PRÉFET DE LA RÉGION BRETAGNE**

*Liberté  
Égalité  
Fraternité*