

# Favoriser la nature en ville dans nos centres

10 février  
2021

En ligne



les TERRITOIRES  
— innovent  
POUR  
DES CENTRES  
VIVANTS

## Introduire la nature en centre-ville, un nouvel enjeu

Dans nos régions, les centres-villes sont parfois perçus comme des îlots de chaleur peu attractifs. Introduire la nature dans ces aires fortement urbanisées est une nécessité pour nos communes. Lors de cette 4<sup>ème</sup> rencontre sur les centralités, nos 5 intervenants nous ont partagé leurs projets pour l'aménagement d'espaces verts et naturels. Des espaces de partage intergénérationnel, des lieux de détente et de rencontres, un appel à projet innovant et des outils d'ingénierie écologique, avec à chaque fois une volonté de favoriser et préserver la biodiversité présente dans les centres.



## Rappel des enjeux

*Comment intégrer les espaces de nature dans les projets d'aménagement urbain ?*

Choisir les essences adaptées, impliquer la population, limiter l'artificialisation des sols, privilégier un entretien extensif, valoriser le patrimoine existant ... Les enjeux relatifs à l'intégration d'espaces naturels dans les projets d'aménagement urbain sont nombreux. C'est pourquoi des outils, tels que Sésame ou des fonds de financement vert comme Breizh Biodiversité existent pour vous aider. Découvrez aussi des initiatives inspirantes réalisées dans d'autres territoires, comme la balade paysagère de Loudéac (35) ou le jardin des mille ruisseaux à Breteil (35), pour vous apporter des retours d'expérience utiles à la réalisation de vos futurs projets.

## Synthèse des échanges de la table ronde

- Les élèves de l'EPLEFPA de Merdrignac (29), ont présenté un projet d'aménagement de jardin en centre-bourg de Merdrignac " Un écrin de nature au cœur du centre-ville" avec pour objectif d'introduire les concepts clés de l'aménagement paysager.
- Mme VIDÉLO-RUFFAULT, 1<sup>ère</sup> adjointe attachée à l'urbanisme à Loudéac, a présenté un projet en cours de réflexion, sur la réhabilitation d'une ancienne voie ferrée et la requalification d'un quartier, en construisant avec la nature présente sur le site. Une réflexion intéressante sur l'intégration de l'environnement naturel pré-existant dans les projets d'aménagement urbain.
- Sophie PAULMIER-ENIZAN, de la Région Bretagne a présenté « le fond vert breton »: Breizh Biodiversité. Un fond d'investissement dédié au soutien des projets de préservation de l'environnement, afin d'accélérer les changements de comportements individuels et collectifs en vue d'une transition écologique de la Bretagne.
- Adélaïde FICHE, paysagiste conceptrice de l'agence Folk Paysages, accompagnée par Hervé BRINDJONC des services techniques de Breteil (35), nous ont emmenés à la découverte du jardin des Mille ruisseaux. Un espace de jeux au naturel construit pour et avec les enfants, et réalisé à partir de réemploi de matériaux et de l'ingéniosité des services techniques de la commune.
- Christophe PINEAU, Chef du groupe « Ingénierie écologique » au département transitions territoriales du Cerema, a partagé deux outils innovants pour la gestion de la biodiversité en centre urbain : SESAME (Services Ecosystémiques rendus par les Arbres Modulés selon l'Essence), et la Trame Noire, sur les effets de la pollution lumineuse sur la biodiversité.



Cliquez  
ici



● REPLAY

Accès en ligne à la plateforme du cycle de conférences

# Les territoires innovent pour des centres vivants

## Favoriser la nature en ville dans nos centres

### Quels jardins pour nos centres-bourgs ou centres-villes ?



Ambiance n°1 : Accès SUD  
Photo plan 3D Sketchup

Les étudiants apprentis du CFA de Merdrignac nous ont présenté des planches d'ambiance pour l'aménagement du "poumon vert" de la ville. Un projet sélectionné parmi 29 autres pour sa proposition originale de créer un jardin regroupant à la fois un espace détente « pique-nique », une aire de jeux intergénérationnelle et un espace plus « intime » sur le même site, le tout au milieu d'une végétation généreuse.

La problématique initiale était, **comment rassembler les générations dans un même lieu ?** Pour ce faire, plusieurs éléments ont été pris en compte, dont l'accès (Rampe PMR), le stationnement, la largeur des allées de cheminement ou encore le mobilier adapté à la tranche d'âge des enfants qui fréquentent l'aire de jeux. Les coupes techniques offrent une vision détaillée de ce projet. Ces étudiants nous expliquent comment concevoir les espaces de vie de demain en composant avec les éléments présents sur le territoire pour un résultat harmonieux.



Le choix des végétaux tient-il compte des évolutions climatiques, comment cette question est-elle prise en compte par les élèves ?

HENRIO Rodrigue - Ville de Vitré



Sur la gestion des eaux pluviales: sont elle gérées sur la parcelle?

Cyril POUVESLE - Cerema



Quelle est la durée de réalisation d'un tel projet ?

*Avant de réaliser leur palette végétale, les élèves ont visité une pépinière pour les orienter sur le choix des essences. A partir de là, tout est possible, les plantes sont sélectionnées pour différentes raisons, leurs coûts, leurs bénéfices, l'esthétique, etc. Bien sûr, l'objectif est de privilégier les espèces endogènes qui auront une meilleure résistance.*

*La commande passée par la municipalité indiquait la volonté de sols perméables sur le site. Le choix des matériaux, la composition des talus, répondent donc à des coefficients de perméabilité particuliers permettant d'absorber en grande partie les eaux pluviales.*

*Les élèves ont eu 5 mois pour réaliser cette commande. Après cette étape, la ville devra (si elle sélectionne le projet) entamer une phase de concertation avec la population, puis procéder à un appel d'offres, à la rédaction du cahier des charges, etc. Nous pensons qu'entre 24 et 36 mois, c'est la durée minimum au niveau municipal pour aboutir à la finalisation du projet.*

**Isabelle Gore-Chapel, première adjointe à Merdrignac**

### Quand la nature reprend ses droits

Loudéac est une ancienne ville industrielle, traversée à l'époque par un important trafic FRET. Aujourd'hui, la volonté est de laisser la nature reconquérir ce délaissé ferroviaire. Que ce soit la réhabilitation d'une ancienne voie ferrée en chemin vert ou encore la construction d'un quartier résidentiel de logement social intégrant la végétation existante, la ligne de pensée est claire : la nature reprendra ses droits.



Exemple de voie verte avec maintien d'une voie ferrée



L'utilisation des produits phytosanitaires pour l'entretien des voies ferrées était très importante. Y a t'il une étude de sol envisagée ?

Didier PLENEUF

*Nous avons choisi une approche par les plantes d'épuration du sol, c'est ce qu'on appelle la **Phyto-remédiation**, le traitement du sol par des plantes adaptées.*

# Les territoires innovent pour des centres vivants

## Favoriser la nature en ville dans nos centres

### La Fondation BREIZH BIODIV

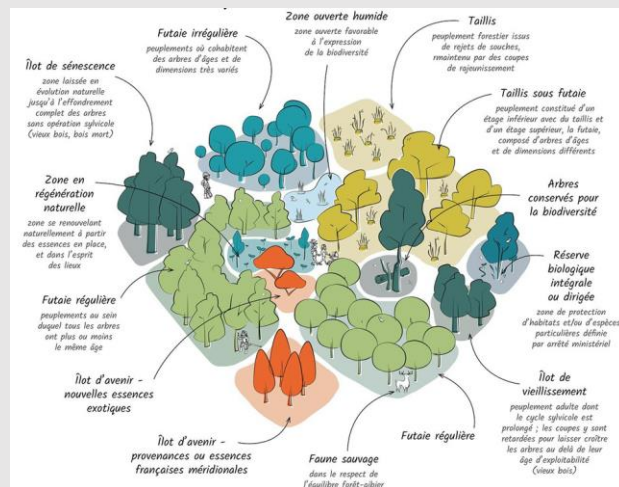
La Fondation Breizh Biodiversité, en partenariat avec la Fondation Nicolas Hulot, permet à tous les acteurs de la société (collectivités, entreprises (démarche RSE), associations et particuliers) de s'engager pour préserver les ressources et le patrimoine naturel du territoire Breton. L'idée est de mutualiser les initiatives par une approche régionale.

Cet outil, qui mixe capitaux publics et privés, a pour ambition de :

- Relocaliser sur le territoire breton le mécénat environnemental
- Encourager des initiatives d'intérêt général portées localement
- Soutenir des projets en faveur de la préservation de l'environnement dans toute leur diversité.

Le fond est construit autour de 3 axes :

1. Développement de la surface forestière en Bretagne
2. Préservation et restauration de la biodiversité en forêt
3. Adaptation au changement climatique



### Quels bénéficiaires et quels projets BREIZH BIODIV ?

- Seules les collectivités et les associations pourront être bénéficiaires des AAP
- Un fonctionnement dans un premier temps par appels à projets et appels à propositions, avec des cahiers des charges suffisamment souples pour permettre aux bénéficiaires potentiels de présenter des projets innovants et diversifiés
- Une sélection qui se fera avec des thématiques évolutives, pour s'accorder avec les enjeux de la Région.



### Enjeu de gestion et de co-production - Breteil (35)

On fait souvent face sur ce type de projet d'aires de jeux fabriqué avec les habitants et en régie par les services techniques à la question du contrôle. Comment cela est-il géré ici ?

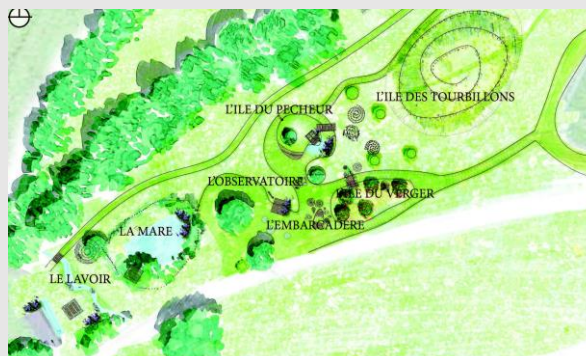
Cyril POUVESLE - Cerema



### Avez-vous déjà entendu parler du jardin des Mille Ruisseaux ?

Ce parc, à la croisée des chemins entre contes et jardins, représente 5 000 m<sup>2</sup> de surfaces aménagées pour les enfants à partir de matériaux recyclés. Dessiner des jardins comme on raconte une histoire, c'était l'idée d'Adélaïde FICHE de Folk Paysages. Un projet dans lequel ont été impliqués, une fois les travaux de terrassement (« le gros paysager ») faits, les services techniques, les habitants, les enfants et les associations, avec même un atelier de tressage de saules pour fabriquer les clôtures. Participatif, écologique, inclusif et éducatif, avec une mare, une cabane et un pont qui traverse le ruisseau, ce projet plébiscité par les usagers propose désormais des parcours en rondins de bois et plein d'autres éléments, sciés et sculptés pour le bonheur des petits et des grands.

Carte du lieu et Ateliers habitants et ressources locales lors de la fabrication



« Un très beau projet d'éducation et de sensibilisation à l'environnement » Thierry LE BERRE - Finistère

« Nous avons fait un projet équivalent avec Folk Paysage et l'ADMR de Saint Grégoire et je confirme l'intérêt de ce type de conception à la fois pour les services et pour les habitants » Sophie LE DREAN-QUENEC'HDU - Melesse (35)

# Les territoires innovent pour des centres vivants

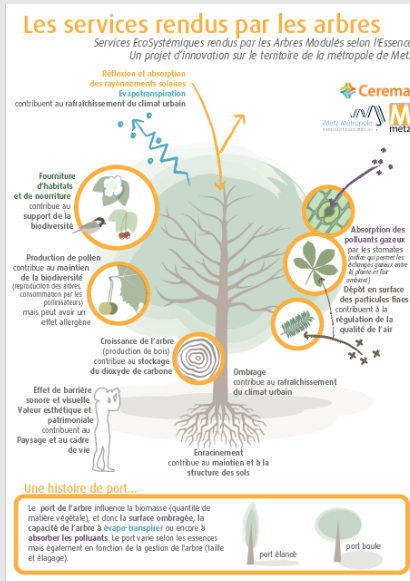
## Favoriser la nature en ville dans nos centres

### Des jardins à la biodiversité

**Mettre des arbres en ville oui, mais lesquels ?** Les arbres nous rendent de nombreux services souvent mal connus (biodiversité, fraîcheur, bien-être...) mais présentent aussi des contraintes (entretien, emprise racinaire...). C'est pourquoi **Sésame (Services écosystémiques rendus par les arbres modulés selon l'essence)** a été développé à Metz. Il s'agit d'une étude qui a identifié près de 90 essences d'arbres et arbustes, et les services écosystémiques rendus, notamment en termes de qualité de l'air, de support de biodiversité, de régulation du climat local, de séquestration du carbone, de cadre de vie et d'adaptation au changement climatique.

L'objectif final est la création d'un outil opérationnel destiné à la ville et aux aménageurs, apportant une aide à la conception pour tout projet d'espace vert. Cet outil sera transposable à d'autres collectivités, y compris avec des conditions climatiques et contraintes différentes (projet d'étude sur 200 à 300 espèces).

Le deuxième outil, la **Trame Noire** fait écho à l'arrêté du 27 décembre 2018 relatif à la prévention, à la réduction et à la limitation des nuisances lumineuses. Quels sont les impacts générés par l'éclairage : biodiversité, consommation énergétique, santé...? Le CEREMA rédigera bientôt une note d'information dédiée à cette problématique.



« A Saint-Aubin-du-Cormier nous avons réduit l'éclairage public de manière significative (avec adaptation entre autre des horaires). Et notamment, nous avons fait le choix d'arrêter l'éclairage public de mai à la fin des vacances d'été. En parallèle, nous proposons des actions de sensibilisation (animations Le jour de la nuit, nuit de la chouette, etc...).

**Laetitia COUR, adjointe Environnement - Saint-Aubin-du-Cormier**

### Pour aller plus loin ...

<https://docs.google.com/presentation/d/1xT8qZgZR8mDwpiFEb9k2Ew-r66Aqj-wUKBXRWBWde0/edit?usp=sharing> (L'Arbre à Rêves)

<https://www.youtube.com/watch?v=K5RF4xl0uv8> (Conférence « Pollution lumineuse & Biodiversité par R.Sordello)

[https://www.europe.bzh/jcms/prod\\_476632/fr/preparer-2021-2027](https://www.europe.bzh/jcms/prod_476632/fr/preparer-2021-2027) (les programmes européens en BZH sur 2021-2027)

### Le mot de la fin

« Merci beaucoup pour toutes ces interventions. C'est particulièrement intéressant de voir que la démarche participative est une stratégie gagnante. »

**JAUOEN Armelle- Saint-Renan et Pays d'Iroise**



les **TERRITOIRES**  
innovent  
**POUR**  
**DES CENTRES**  
**VIVANTS**



Ronan BARBEDOR, Chargé de mission  
à la Région Bretagne  
Courriel : [ronan.barbedor@bretagne.bzh](mailto:ronan.barbedor@bretagne.bzh)