

4 juin 2026

Couvent des Jacobins
RENNES

4^e édition

OPEN

Transition
Ecologique
Energétique



Financement | Réglementation | Adaptation | Numérique responsable | Biodiversité

Bretagne
compétitivité

RÉPUBLIQUE
FRANÇAISE
Liberté
Égalité
Fraternité

ADEME
AGENCE DE LA
TRANSITION
ÉCOLOGIQUE

Région
BRETAGNE

CCI DE BRETAGNE

entreprise
europe
network



RENNES
MÉTROPOLE

GRAND OUEST
BANQUE POPULAIRE

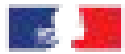


Crédit Mutuel
de Bretagne
Groupe Crédit Mutuel ARKEA

bpi france

enercoop
L'énergie
militante

Bretagne



**PRÉFET
DE LA RÉGION
BRETAGNE**

*Liberté
Égalité
Fraternité*

Direction régionale de l'environnement,
de l'aménagement et du logement



Biodiversité et entreprises



OPEN DE LA TRANSITION ÉCOLOGIQUE ET ÉNERGÉTIQUE
04 JUIN 2026

Présentation

- ✓ Les animatrices
- ✓ Objectifs de l'atelier :
 - Comprendre pourquoi la biodiversité est un sujet majeur pour les entreprises
 - S'insérer dans le contexte breton
 - Découvrir les mécanismes de la dégradation de la biodiversité avec la fresque de la biodiversité
- ✓ Déroulé 1 h :

■ Pourquoi s'intéresser à la biodiversité : introduction	5'
■ Quizz le contexte breton	10'
■ Fresque de la biodiversité express	30'
■ Temps d'échanges sur les dépendances des entreprises à la biodiversité	10'
■ Conclusion et documentation	5'

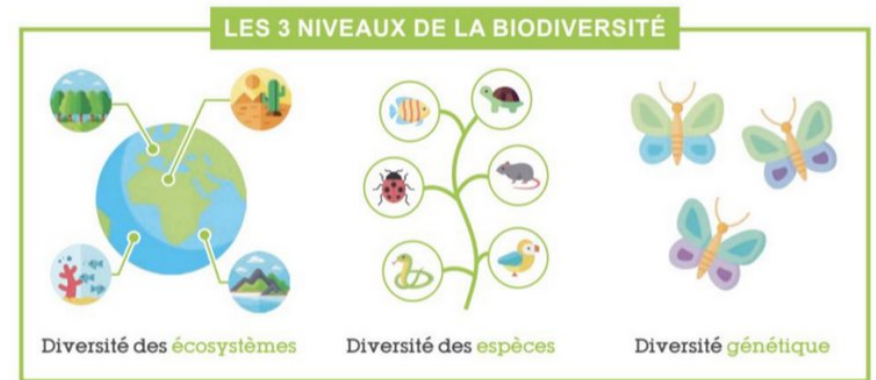


Pourquoi s'intéresser à la biodiversité ?

En quoi la dégradation de la biosphère concerne les entreprises ?

La biodiversité, c'est quoi ?

- ✓ « La biodiversité, c'est l'ensemble des **milieux naturels** et des **formes de vie** (plantes, animaux, êtres humains, champignons, bactéries, virus...) ainsi que toutes les **relations** et les **interactions** qui existent d'une part entre les organismes vivants eux-mêmes, et, d'autre part, entre ces organismes et leurs milieux de vie. » (source : Ministère en charge de l'écologie)
- ✓ La perte de la biodiversité est l'une des menaces les plus graves qui pèsent sur les entreprises et la société.
- ✓ Pourtant, la grande majorité des modèles économiques sont aujourd'hui non durables et contribuent au déclin de la nature.



(source : IPBES)

Question : quelle est la part du PIM mondial dépendant modérément ou fortement de la biodiversité (WEF, 2020) ?

Réponse 1 : **10%**

Réponse 2 : **30%**

Réponse 3 : **50%**

Réponse 4 : **75%**

Question : quelle est la part du PIM mondial dépendant modérément ou fortement de la biodiversité (WEF, 2020) ?

Réponse 1 : 10%

Réponse 2 : 30%

Réponse 3 : **50%** ✓

Réponse 4 : 75%

72% des entreprises de la zone euro, soit environ 3 millions d'entreprises, "dépendent de manière critique des services écosystémiques et seront confrontées à d'importants problèmes économiques en raison de la dégradation des écosystèmes"

Question : quelle est la part d'emplois liés à la biodiversité en France?

Réponse 1 : **10%**

Réponse 2 : **50%**

Réponse 3 : **80%**

Réponse 4 : **100%**

Question : quelle est la part d'emplois liés à la biodiversité en France?

Réponse 1 : 10%

Réponse 2 : 50%

Réponse 3 : **80%** ✓

Réponse 4 : 100%

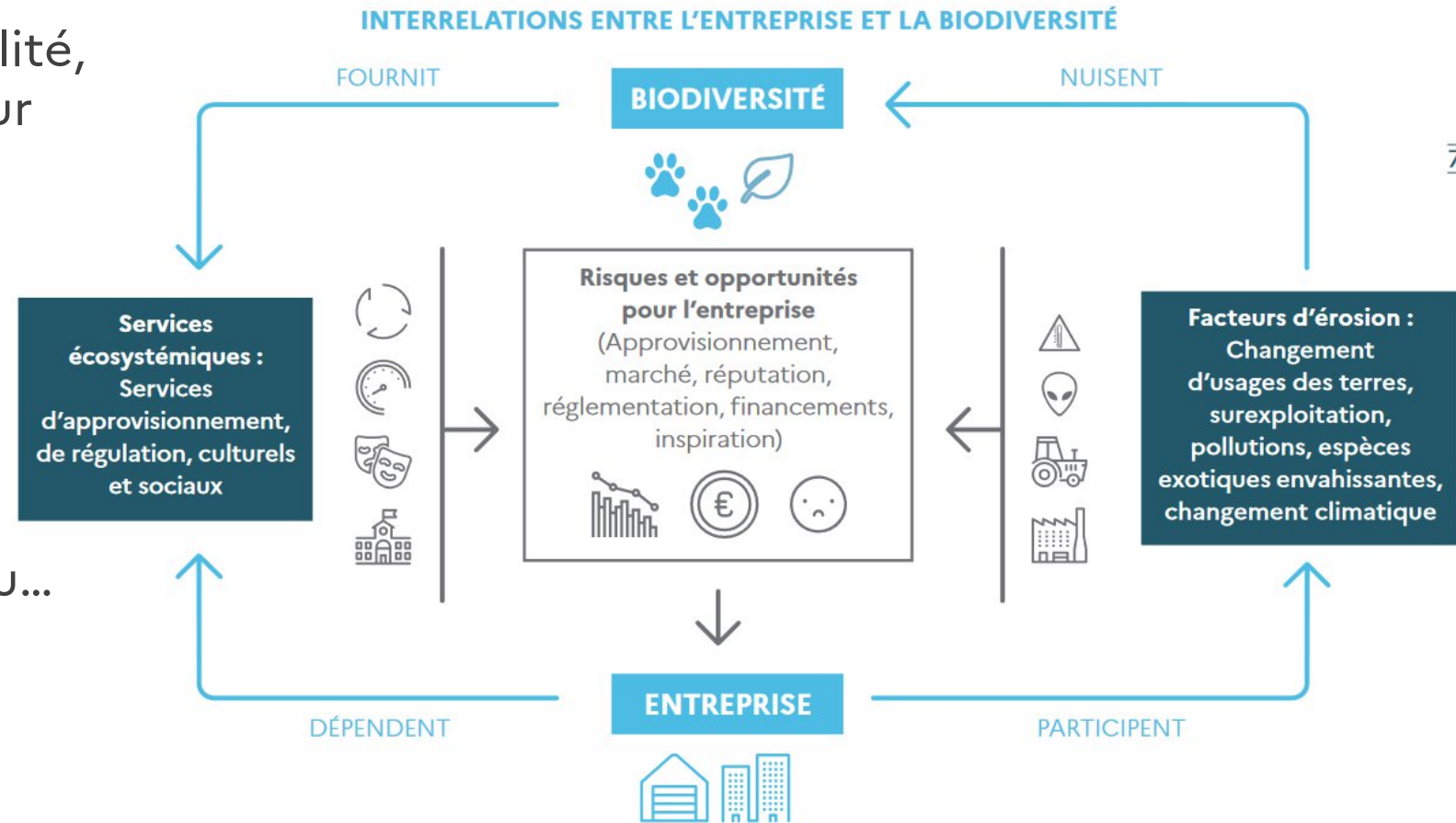
10 % des emplois en France sont fortement dépendants de la biodiversité soit 1,5 M – agriculture, bois, pêche, aquaculture

Estimation de 80 % des emplois en France en retenant les dépendances directes et indirectes -> impactés par une dégradation des écosystèmes engendrée par surexploitation

Source : Rapport Delannoy 2016 pour le Ministère de l'Environnement, de l'Énergie et de la Mer en charge des Relations Internationales pour le Climat

Les risques de la dégradation de la biodiversité pour les entreprises

- ✓ Des risques systémiques : stabilité, santé humaine, chaîne de valeur
- ✓ Des risques physiques : catastrophes naturelles, inondations, submersions, tempêtes
- ✓ Des dépendances directes ou indirectes : matériaux, alimentation, ressources en eau...





Quizz la biodiversité en Bretagne

Pour s'échauffer et contextualiser

Quelle est la part d'espaces naturels en Bretagne ?

Réponse 1 : **35%**

Réponse 2 : **25%**

Réponse 3 : **10%**

Réponse 4 : **5%**

Quelle est la part en surface d'espaces naturels en Bretagne ?

Réponse 1 : **35%** ✓

Réponse 2 : 25%

Réponse 3 : 10%

Réponse 4 : 5%

Il n'existe plus un seul espace terrestre en Bretagne qui n'ait pas été modifié par des activités humaines aussi il est plus approprié de parler de **milieux (semi-)naturels**.

Ils regroupent les végétations **semi-naturelles** (prairies, landes, haies, forêts...) et les végétations **artificielles** (plantations, cultures, vergers, parcs et jardins..).

Et la surface des prairies et cultures ?

Réponse 1 : **90%**

Réponse 2 : **70%**

Réponse 3 : **40%**

Réponse 4 : **20%**

Et la surface des prairies et cultures ?

Réponse 1 : 90%

Réponse 2 : 70% ✓

Réponse 3 : 40%

Réponse 4 : 20%

Les milieux agricoles, prairies et labours, représentent **68 % de la superficie bretonne**, les milieux artificialisés **12 %**.
La Bretagne est au 3^e rang des régions ayant le plus fort taux d'artificialisation

Sources : OEB et Objectifs de développement durable n° 15 : vie terrestre INSEE 2025 ; CGTV CBNB 2021, Portail de l'artificialisation des sols - Cerema

Pouvez-vous citer deux milieux emblématiques de la Bretagne ?

Pouvez-vous citer deux milieux emblématiques de la Bretagne ?

 Le bocage

 Les milieux marins côtiers, dunes, falaises

 Les milieux humides retro littoraux, les estuaires

 La lande

La perte estimée de surface de zones humides en Bretagne en 60 ans est de

Réponse 1 : **90%**

Réponse 2 : **70%**

Réponse 3 : **40%**

Réponse 4 : **20%**

La perte estimée de surface de zones humides en Bretagne en 60 ans est de

Réponse 1 : 90%

Réponse 2 : 70 % ✓

Réponse 3 : 40%

Réponse 4 : 20%

Les zones humides actuelles ne représentent plus que 28 % du territoire qui devrait être une zone humide s'il n'avait pas été altéré par des activités humaines, **la part de zones humides en pourcentage de la surface en Bretagne est passée de 24 % à 6,8 %.**

Sur 46 espèces de mammifères continentaux en Bretagne, combien sont menacés de disparition ou quasi menacés ?

Réponse 1 : 23

Réponse 2 : 16

Réponse 3 : 10

Réponse 4 : aucun

Sur 46 espèces de mammifères continentaux en Bretagne, combien sont menacés de disparition ou quasi menacés ?

Réponse 1 : 23

Réponse 2 : **16** (35 %) ✓

Réponse 3 : 10

Réponse 4 : aucun

Une espèce disparue a été relevée en Bretagne, le Vison d'Europe (dernière observation en 1992). Entre 2015 et 2025, la situation de conservation s'est **aggravée pour 11 espèces et améliorée pour 5.**

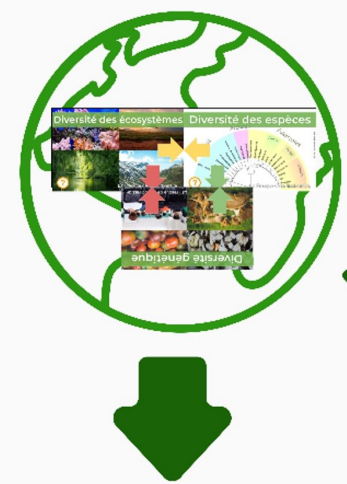


La Fresque de la biodiversité

En mode express



LA BIODIVERSITÉ



La correction



Services matériels

Services de régulation

Services non matériels

LES SERVICES ECOSYSTEMIQUES

- Services matériels: Pharmacopée, Matières Premières, Approvisionnement en nourriture
- Services de régulation: Pollinisation, Régulation des cycles naturels, Approvisionnement en eau douce, Formation du sol
- Services non matériels: Services culturels

LES ACTIVITÉS HUMAINES

- Industries
- Tourisme
- Urbanisation
- Pêche
- Agriculture
- Transports
- Homogénéisation
- Changement d'usage des sols

5 CAUSES MAJEURES D'ÉROSION

- Destruction des habitats
- Stress hydriques
- Changement climatique
- Pollutions
- Espèces exotiques envahissantes

DEGRADATION DES SERVICES ECOSYSTEMIQUES

LES CONSÉQUENCES DE L'ÉROSION DE LA BIODIVERSITÉ

- Dégradation des services écosystémiques
- Dégradation des sols
- Désertification
- Stress hydriques
- Augmentation des ravageurs et pathogènes
- Baisse de la production agricole
- Conflits armés
- Sancté humaine
- Famines
- Déplacements de population

LES SERVICES ECOSYSTEMIQUES

LES ACTIVITÉS HUMAINES

5 CAUSES MAJEURES D'ÉROSION

LES CONSÉQUENCES DE L'ÉROSION DE LA BIODIVERSITÉ

30 % des impacts sur la biodiversité

sont causés par la destruction et l'artificialisation des milieux naturels

23 % des impacts sur la biodiversité

viennent de la surexploitation des ressources naturelles et le trafic illégal

14 % des impacts sur la biodiversité

sont issus du changement climatique global

14 % des impacts sur la biodiversité

proviennent des pollutions des océans, des eaux douces, du sol et de l'air

11% des impacts sur la biodiversité

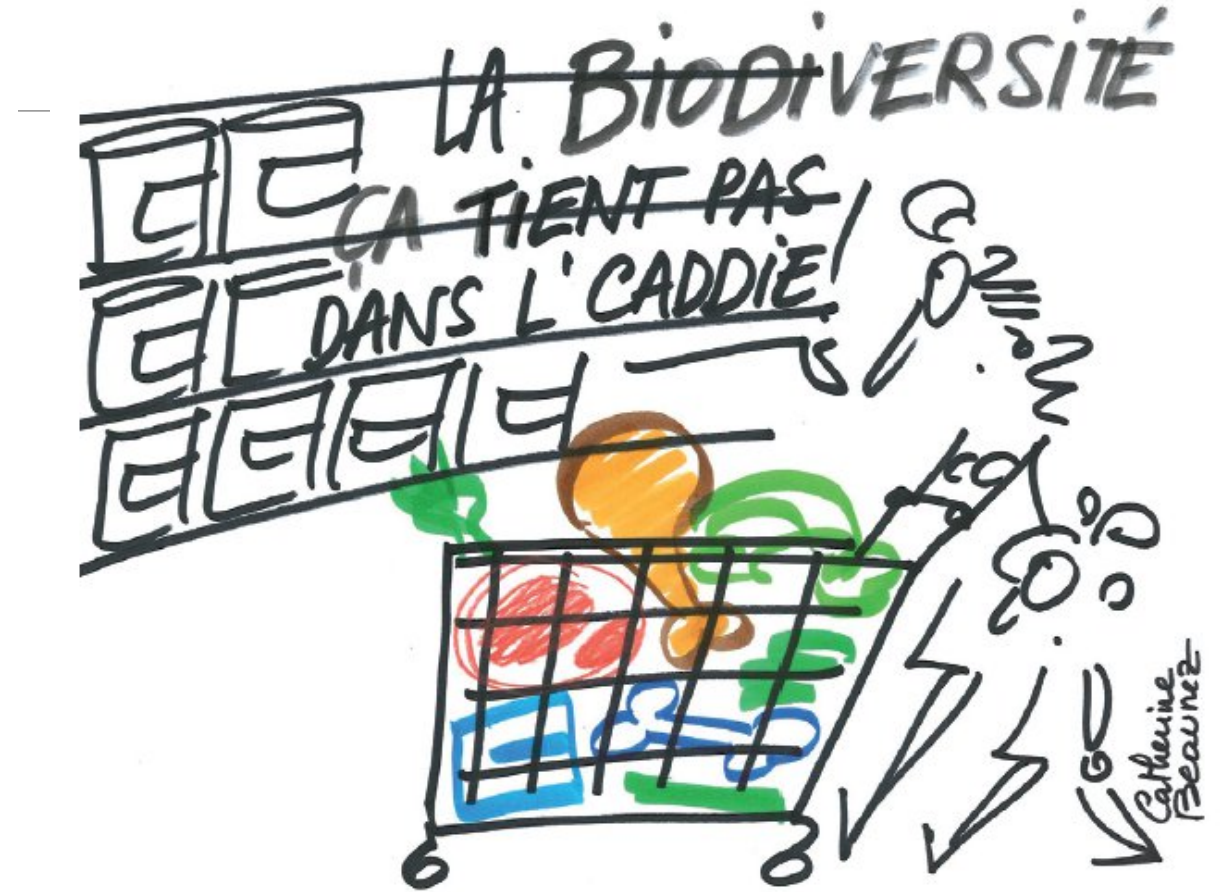
sont liés à l'introduction d'espèces exotiques envahissantes

<https://biodiversite.gouv.fr/les-5-pressions-responsables-de-leffondrement-de-la-biodiversite>



Échanges

La biodiversité,
fournisseur officiel
des entreprises !

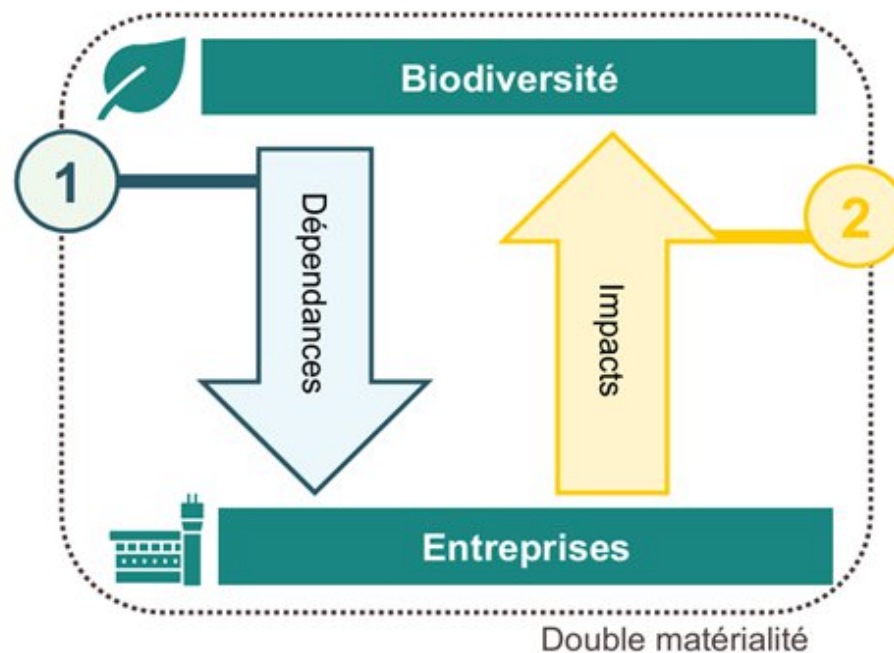


Entreprises et biodiversité : dépendances, impacts, risques et opportunités.

Risques physiques

Associés à la perte des services rendus par la nature.

- Pénurie,
- Perturbation des activités,
- Baisse de productivité...



Risques de transition

Associés à l'attention croissante des parties prenantes sur les enjeux de biodiversité

- Financiers
- Réputations
- De marché
- Réglementaires...

Opportunités

- Viabilité à long terme du modèle d'affaire
- Meilleur contrôle des intrants
- Fidélisation clients

- Accès à des financements
- Image de marque
- Réduction des coûts
- Relations parties prenantes

- Anticipation de la réglementation
- Nouveaux marchés
- Marque employeur
- ...

 EXEMPLES
DE DÉPENDANCES



Les services écosystémiques et quelques exemples d'indicateurs de dépendance associés

Les services d'approvisionnement

Ils correspondent aux biens commercialisables produits par les écosystèmes : la nourriture, les fibres, les cuirs, la biomasse combustible, l'eau douce, les ressources génétiques, la biochimie, les médicaments et produits pharmaceutiques biosourcés.

Quantité de biomasse combustible consommée, quantité d'eau douce consommée par an, % de plantes et autres produits naturels issus du vivant par rapport au total des intrants consommés

Les services de régulation

Le contrôle de la qualité de l'air, la régulation climatique, la régulation des eaux, le contrôle de l'érosion, l'épuration des eaux et le traitement des déchets, le contrôle des maladies, le contrôle des ravageurs, la pollinisation, le contrôle des risques naturels.

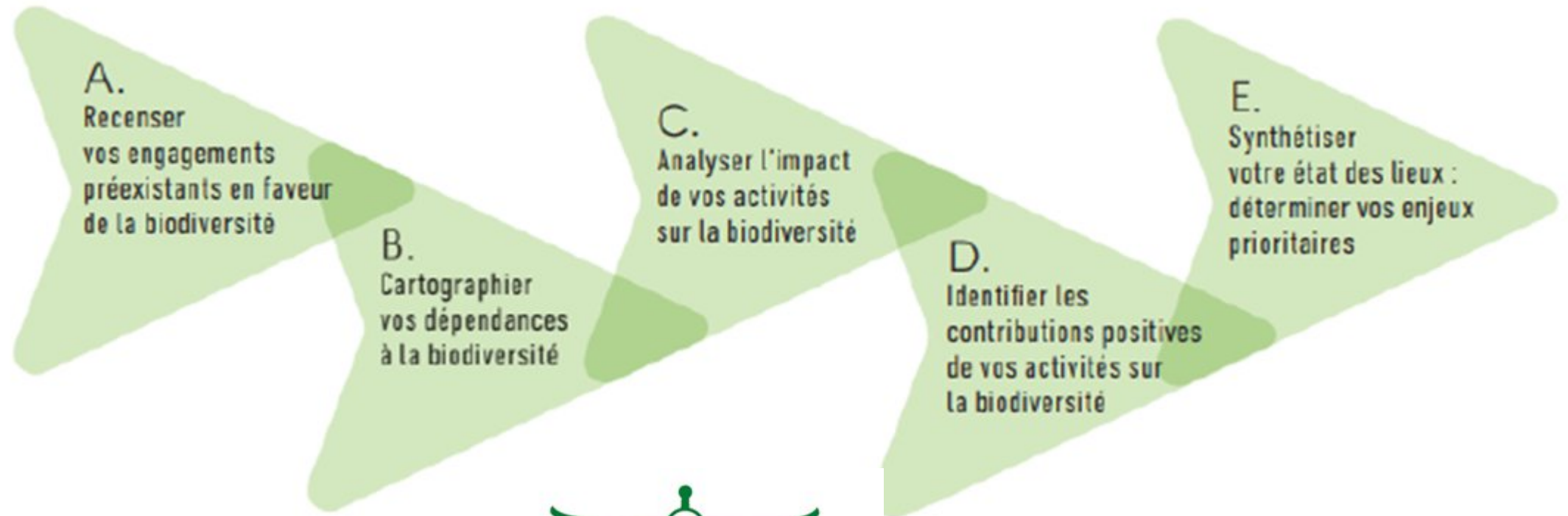
Vulnérabilité de l'entreprise aux aléas climatiques (inondations, sécheresses, canicules, instabilité des sols...), sensibilité de la production à la qualité de l'eau, % de la production dépendant de la pollinisation

Les services culturels

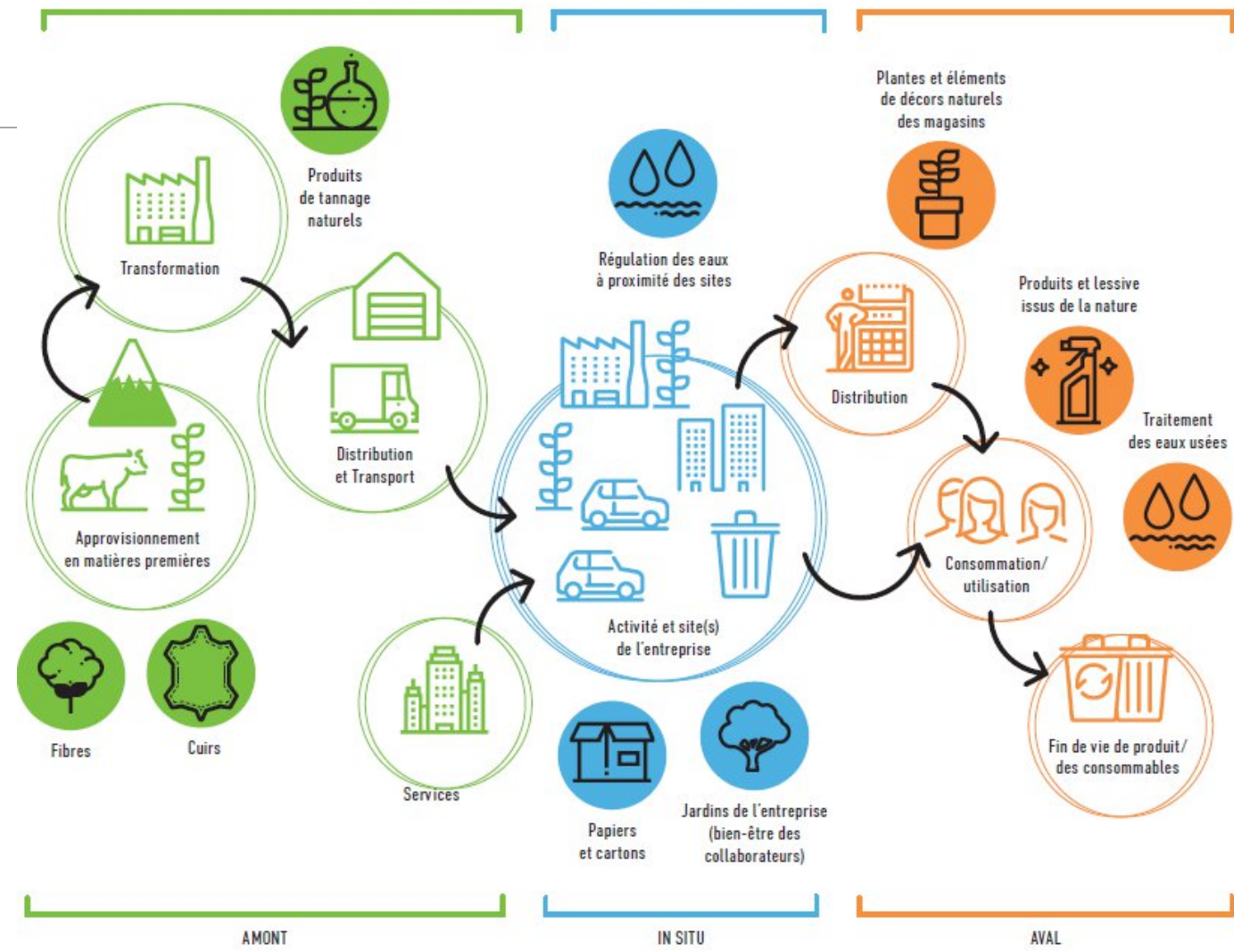
Les loisirs et l'écotourisme, la santé mentale et physique, la bioinspiration les valeurs éthiques, spirituelles, religieuses et esthétiques.

% de clients dépendant d'une activité touristique liée à la nature, poids du lien avec la nature dans la perception de la marque par les clients, potentiel d'innovation bioinspirée (estimation)

Étapes de mise en action du programme *Engagés pour la nature*



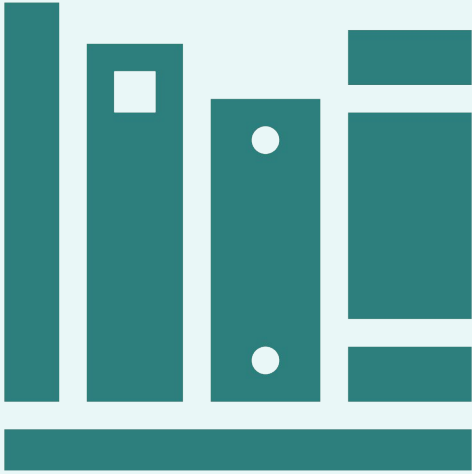
EXEMPLE DE CHAÎNE DE VALEUR LIÉE À L'INDUSTRIE DES BIENS (ICI, CONFECTION DE VÊTEMENTS DE QUALITÉ EN FRANCE) ET DE SES DÉPENDANCES



Où en êtes-vous aujourd'hui dans votre démarche biodiversité : quelles ambitions pour votre engagement ?


Les huit questions suivantes vous permettent d'entrer dans un processus d'auto-évaluation afin de connaître la maturité de votre entreprise vis-à-vis de la biodiversité. Y répondre vous permettra d'affiner les attentes et les ambitions de votre démarche.

- | | | |
|--|------------------------------|------------------------------|
| 1. Votre entreprise s'est-elle déjà intéressée à ses liens à la biodiversité ? | OUI <input type="checkbox"/> | NON <input type="checkbox"/> |
| 2. Avez-vous déjà mis en place des actions en faveur de la biodiversité ? | OUI <input type="checkbox"/> | NON <input type="checkbox"/> |
| 3. Faites-vous régulièrement mention de la biodiversité dans vos reporting extra-financiers ? | OUI <input type="checkbox"/> | NON <input type="checkbox"/> |
| 4. Avez-vous déjà réalisé un état des lieux de vos impacts et dépendances à la biodiversité ? | OUI <input type="checkbox"/> | NON <input type="checkbox"/> |
| 5. Avez-vous déjà formulé un plan d'actions ou une stratégie visant à promouvoir la biodiversité ? | OUI <input type="checkbox"/> | NON <input type="checkbox"/> |
| 6. Vos collaborateurs connaissent-ils le sujet de la biodiversité et vos enjeux associés ? | OUI <input type="checkbox"/> | NON <input type="checkbox"/> |
| 7. Avez-vous intégré des critères liés à la biodiversité dans vos décisions stratégiques ? | OUI <input type="checkbox"/> | NON <input type="checkbox"/> |
| 8. Avez-vous intégré la biodiversité à la raison d'être de votre entreprise ? | OUI <input type="checkbox"/> | NON <input type="checkbox"/> |



Documentation et outils

Documentations et outils

 Un feuillet pour vous guider, pas à pas, de la formation, au financement et à la valorisation de votre démarche

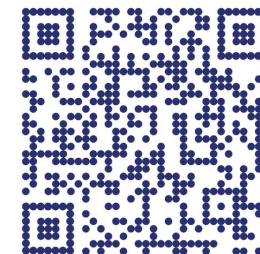
 Une page internet DREAL Bretagne



 La Plateforme [Entreprises & Biodiversité](#)

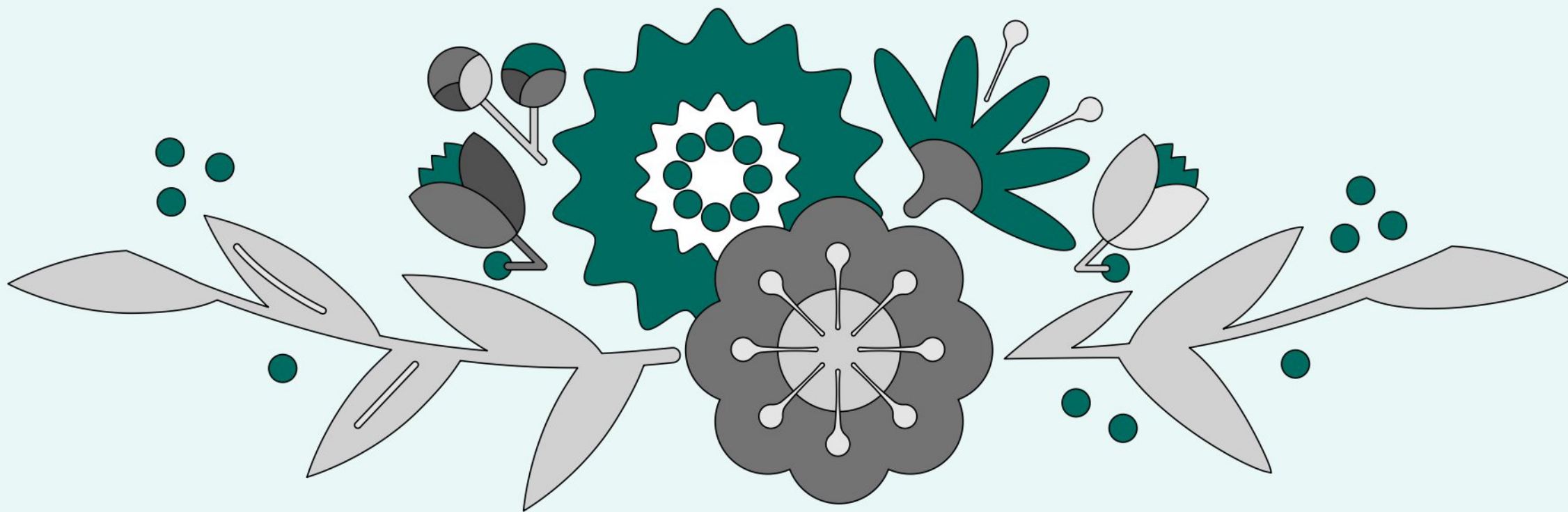
Entreprises
& Biodiversité

 Plus largement, la plateforme Transition écologique des entreprises



Les institutions se mobilisent en Bretagne

-  **Stratégie Nationale de Biodiversité 2030**
-  **Feuille de route Etat** pour la région Bretagne avec pour objectif d'appuyer une meilleure prise en compte de la biodiversité dans les politiques publiques de l'État (en cours de finalisation)
-  **Stratégie Régionale de la Biodiversité** co-portée avec la Région Bretagne avec un objectif d'approbation fin 2026. Le plan d'action a été co-construit avec plus de 300 acteurs du territoire, dont des représentants d'acteurs économiques. Les entreprises sont ciblées par plusieurs actions (sensibilisation, formation et intégration de la biodiversité dans leurs activités) et devront prendre part au déploiement des solutions.



MERCI !