

Client : **COMMUNE de PONT SCORFF**



Objet : **Demande d'examen au cas par cas**

DEMANDE AU CAS PAR CAS - ZONAGE PLUVIAL

TABLE DES MATIERES

TABLE DES MATIERES	1
1 – PREAMBULE.....	3
2 – DESCRIPTION DES CARACTERISTIQUES PRINCIPALES DU ZONAGE D’ASSAINISSEMENT PLUVIAL	3
2.1 Objectifs du zonage d’assainissement pluvial.....	3
2.2 Patrimoine pluvial de la commune.....	3
3 – DESCRIPTION DES CARACTERISTIQUES PRINCIPALES DE LA COMMUNE DE PONT SCORFF	7
3.1 Situation géographique.....	7
3.2 Urbanisme.....	9
3.2.1 Zone d’urbanisation envisagée par la collectivité.....	9
3.2.2 SCOT du Pays de Lorient	11
3.3 Hydrographie	13
3.3.1 Cours d’eau.....	13
3.4 Patrimoine naturel.....	15
3.4.1 Zones humides.....	15
3.4.2 Zones naturelles remarquables	16
a) Natura 2000.....	16
▪ Les Zones Spéciales de Conservation (ZSC).....	16
b) Inventaires (ZICO, ZNIEFF).....	17
▪ Les Zones Importantes de Conservation des Oiseaux (ZICO).....	17
▪ Les Zones Naturelles d’Intérêt Ecologique, Faunistique et Floristique (ZNIEFF).....	18
c) Eaux et Milieux aquatiques (RAMSAR, ONZH)	19
3.4.3 Sites classés ou inscrits	20
a) Site inscrit.....	20
b) Site Classé	20
3.5 Usage des milieux récepteurs	21
3.5.1 L’alimentation en eau potable.....	21
3.5.2 Le traitement des Eaux Usées.....	22
3.5.3 Les eaux souterraines (source BRGM)	22
3.5.4 Usages identifiés sur les cours d’eau et milieu récepteur	22
3.6 Plan de Prévention des Risques Inondation	22
4 - DESCRIPTION DU ZONAGE D’ASSAINISSEMENT PLUVIAL	26
4.1 MAITRISE DES PROBLEMES D’ÉCOULEMENT DES EAUX PLUVIALES	26

4.2 LA MAITRISE DES DEBITS DES REJETS D'EAUX PLUVIALES	27
4.3 LA MAITRISE DU RUISSELLEMENT DE L'IMPERMEABILISATION DES SOLS	27
4.4 L'AMELIORATION DE LA QUALITE DES REJETS D'EAUX PLUVIALES.....	27
5 - CONCLUSION	28

1 – PREAMBULE

Depuis la publication du décret du 2 mai 2012, les zonages d'assainissement Eaux Usées et Eaux Pluviales visés par l'article L. 2224-10 du code général des collectivités territoriales, font l'objet d'une évaluation environnementale après examen au cas par cas.

Le schéma directeur des eaux pluviales de Pont Scorff a été finalisé en novembre 2014. Suite à la réalisation en cours du Plan Local d'Urbanisme de la commune, le zonage Eaux Pluviales est **en cours de finalisation** pour juin 2016.

La réalisation en amont du schéma directeur a permis d'intégrer dans le PLU et donc dans le zonage d'assainissement l'ensemble des contraintes liées aux eaux pluviales.

2 – DESCRIPTION DES CARACTERISTIQUES PRINCIPALES DU ZONAGE D'ASSAINIEMENT PLUVIAL

2.1 Objectifs du zonage d'assainissement pluvial

Le zonage d'assainissement pluvial a pour objet de présenter la gestion des eaux pluviales à l'échelle d'un territoire communal. Il vise à expliciter et justifier les mesures prises afin de maîtriser la gestion des eaux pluviales d'un point de vue hydraulique et qualitatif.

Pour ce faire, les zonages d'assainissement s'appuient sur :

- un plan de zonage pluvial qui définit les zones sur lesquelles des mesures doivent être prises afin de limiter les ruissellements, supprimer les dysfonctionnements hydrauliques, assurer une qualité de rejet compatible avec les usages et la sensibilité des milieux récepteurs.
- une notice explicative qui permet d'explicitier et de justifier les mesures prises.

Soumis à enquête publique, le zonage d'assainissement a aussi pour objet d'informer le public et de recueillir ses appréciations, suggestions et contre-propositions afin de permettre à la commune de disposer de tous les éléments nécessaires à sa décision.

2.2 Patrimoine pluvial de la commune

Le patrimoine pluvial de la commune de Pont Scorff est composé de 10,3 km de réseau et 16 exutoires répartis sur les différents bassins versants de la commune.

Les différents bassins versants desservis par un réseau d'assainissement pluvial sont identifiés et délimités sur le plan ci-après.

Figure 1 : Bassins versants sur la commune de Pont Scorff

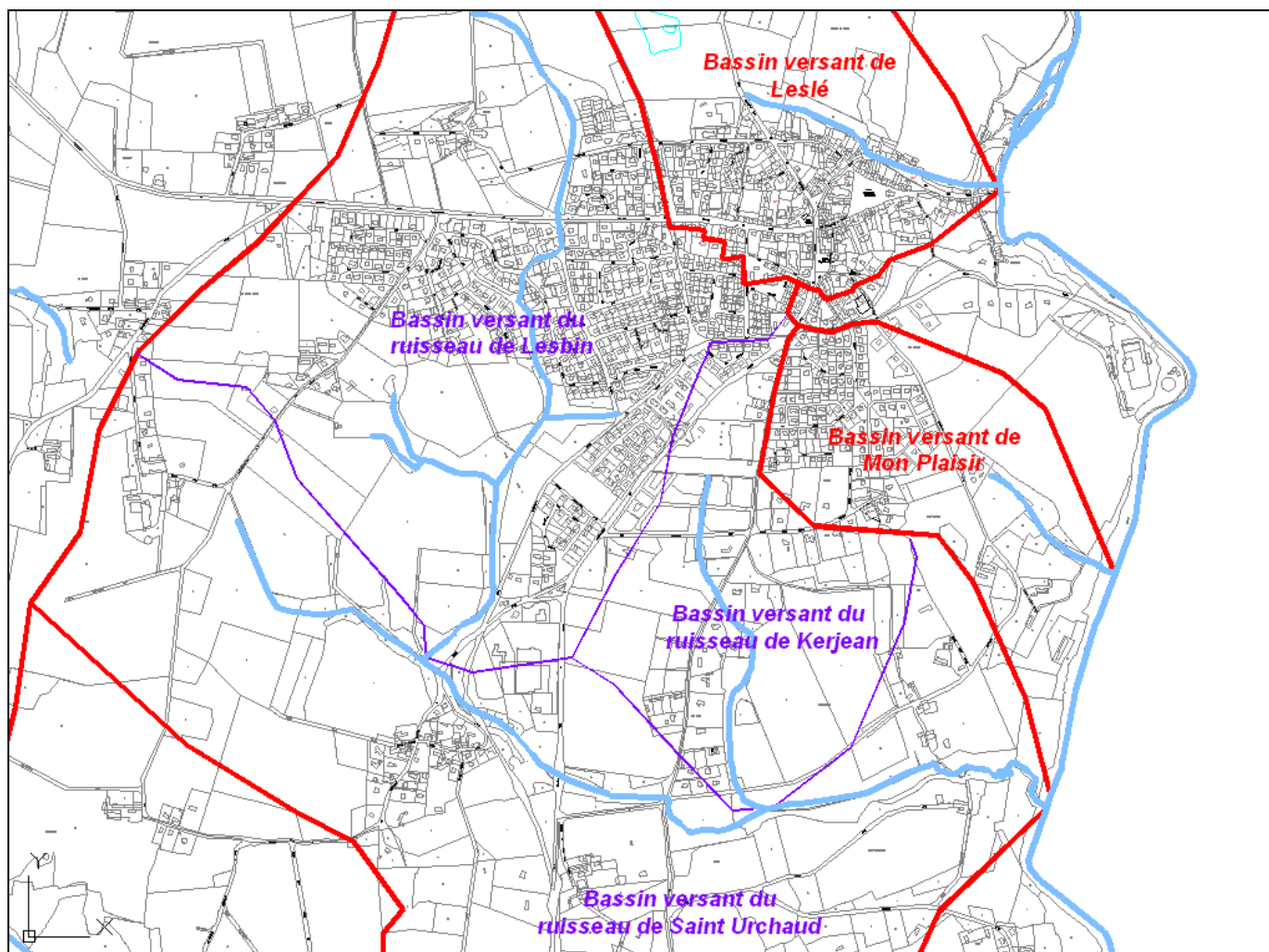
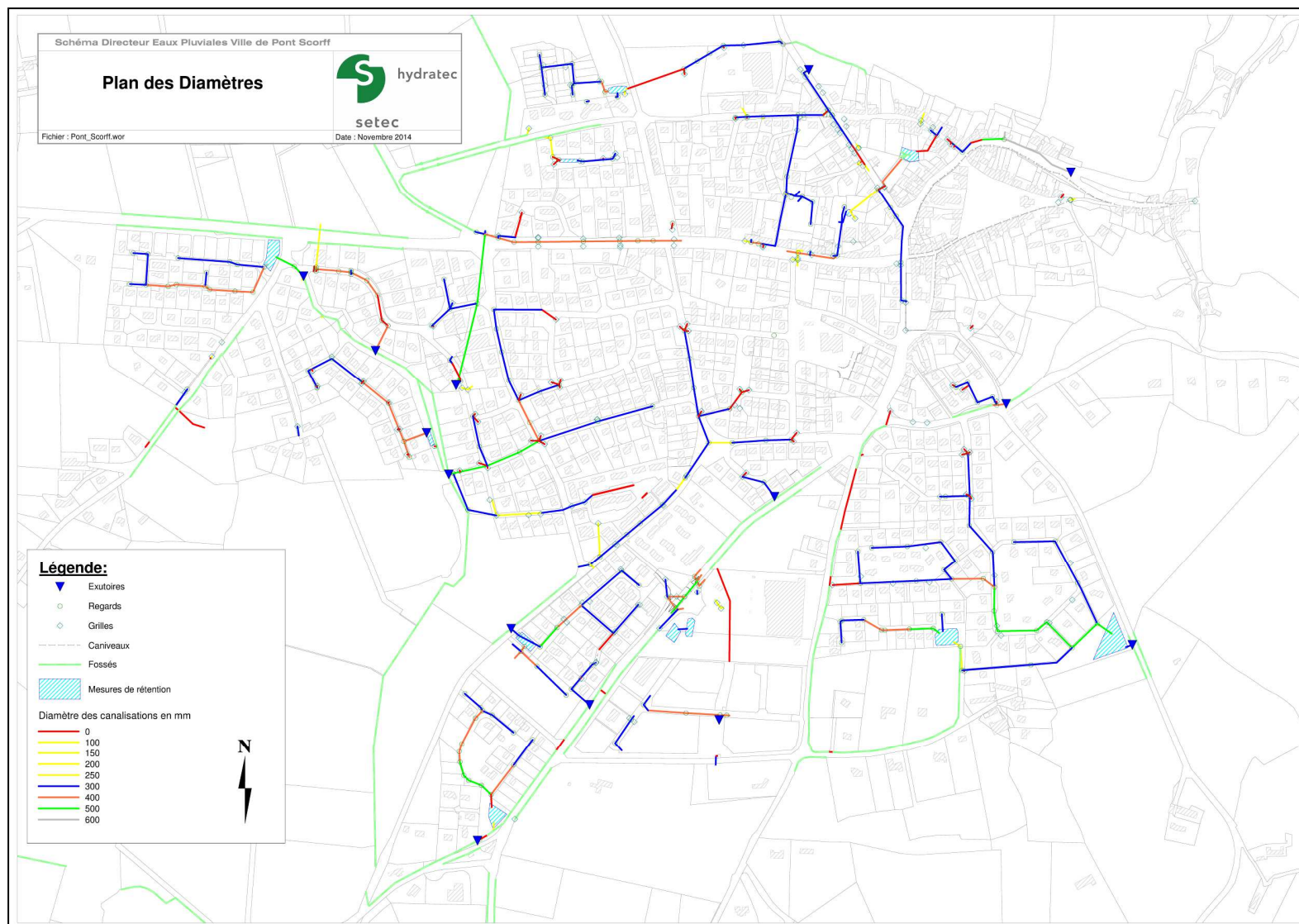


Figure 2 : Caractéristiques des réseaux pluviaux de Pont Scorff



Les principales caractéristiques du patrimoine communal recensé à novembre 2014 sont les suivantes :

- 221 regards ou grilles structurantes,
- 182 avaloirs ou grilles,
- 10 281 ml de réseau gravitaire sans fossé ni branchements,
- 16 exutoires,
- 10 mesures compensatoires dont une privée,
- 1 jardin aquatique.

La commune possède quelques ouvrages de régulation et de traitement des eaux pluviales principalement sur ces lotissements récents.

Seuls les rejets des anciens réseaux s'effectuent directement vers les milieux récepteurs sans transiter par un ouvrage de régulation ou de traitement.

Les réseaux d'eaux pluviales de Pont Scorff se dirigent vers le Scorff via différents petits cours d'eau.

Le **schéma directeur d'assainissement pluvial** a mis en avant des enjeux quantitatifs de gestion des eaux pluviales avec l'insuffisance des réseaux sur un secteur précis. L'aspect qualitatif a également été traité au travers de la réalisation d'analyses, qui ont révélé en général, une eau de qualité bonne à moyenne.

L'exutoire du ruisseau de Leslé en haut de la rue du Vieux Pont possède des eaux jugées de **qualité bonne à très bonne pour les paramètres physico chimiques et moyenne pour la bactériologie** : ce mauvais résultat peut être rapproché de déjections canines, d'un mauvais assainissement non collectif à proximité de l'exutoire ou à un mauvais raccordement Eaux Usées vers Eaux Pluviales : aucune trace ne laissait penser à la dernière hypothèse.

3 – DESCRIPTION DES CARACTERISTIQUES PRINCIPALES DE LA COMMUNE DE PONT SCORFF

3.1 Situation géographique

La commune de Pont Scorff fait partie de l'agglomération de Lorient et est située à moins d'une dizaine de kilomètres au Nord de cette dernière en bordure de la rivière Scorff.

La commune de Pont Scorff se situe sur la rive droite du Scorff, peu avant (12 km) sa confluence avec le Blavet en rade de Lorient.

La ville de Pont Scorff s'étend sur 23,5 km² et est principalement urbanisée au centre-ville. L'altitude varie de 2 à 72 m. Au Bas-Pont-Scorff, une « falaise » abrupte tombe au pied de la rivière du Scorff.

Le Haut-Pont-Scorff est construit sur un plateau sur le sommet de cette falaise

D'après les recensements effectués par l'INSEE de 1968 à 2009, la population de Pont Scorff suit l'évolution suivante :

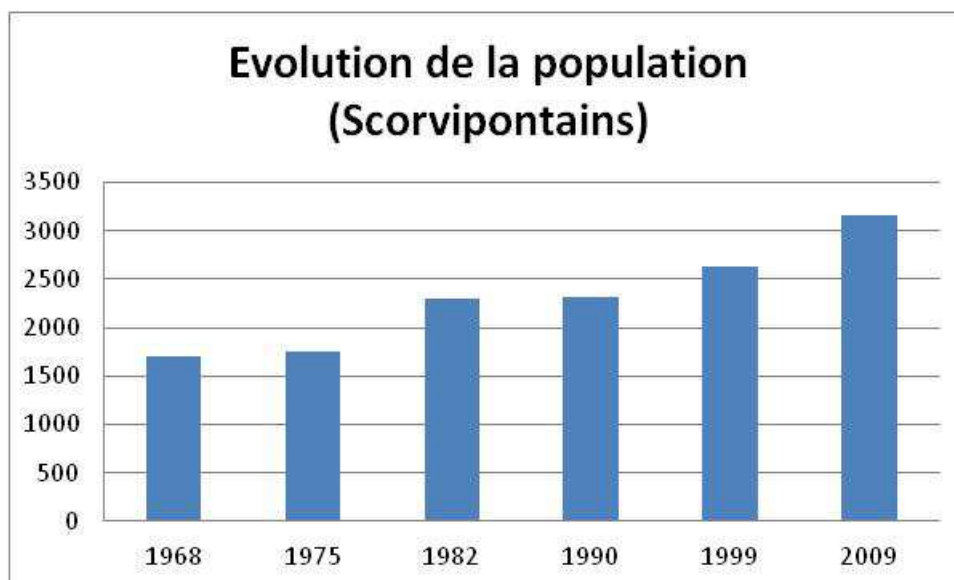


Figure 3 : Evolution de la population de Pont Scorff

PLAN DE SITUATION

Extrait de la carte IGN issue de géoportail.fr

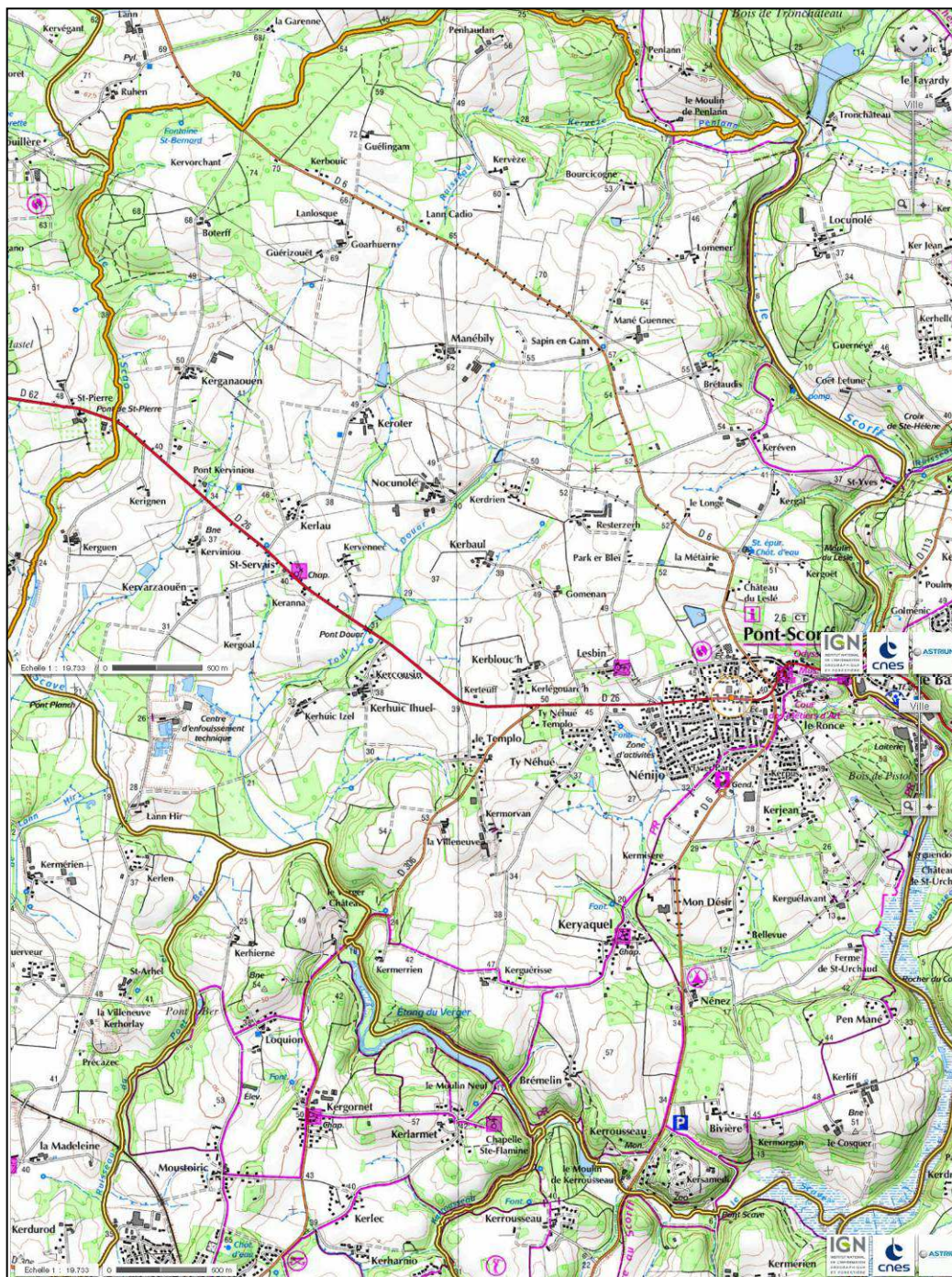
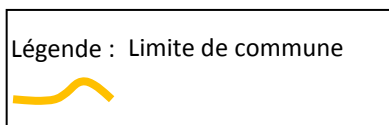


Figure 4 : Plan de situation de la commune de Pont Scorff



3.2 Urbanisme

3.2.1 Zone d'urbanisation envisagée par la collectivité

Le Plan Local d'Urbanisme indique les différents classements urbanistiques de la commune. Il a pour vocation de proposer un programme de développement de la commune. Cette étude pluviale a été rédigée simultanément à la révision du Plan Local d'Urbanisme. Ce dernier devrait être arrêté en juin 2016.

Sur la commune de Pont Scorff, le développement se fera essentiellement au sud du centre-ville.

Nom	Zonage	Surface
Mondésir	1AU	11,8
Keryaquel	1AUa	2,59
Le Templo	1AUa	1,9 + 1,7
Kerpus	1AU	0,85
TOTAL		18,84 ha

Figure 5 : Urbanisation envisagée sur Pont Scorff

La carte suivante présente une synthèse des zones ouvertes à l'urbanisation (en hachures jaune) dans le cadre de la révision du Plan Local de l'Urbanisme.



Figure 6 : Commune de Pont Scorff – Urbanisation envisagée

3.2.2 SCOT du Pays de Lorient

Pont-Scorff fait partie du Pays de Lorient. Ce dernier est constitué de 30 communes regroupées en 2 établissements publics de coopération intercommunale (Lorient Agglomération et la Communauté de Communes de Blavet Bellevue Océan) sur une partie desquelles s'applique le Schéma de Cohérence Territoriale (SCOT).

Enjeux liés à l'eau sur le Pays de Lorient

La géographie du Pays de Lorient permet de dessiner la ville avec l'eau. Qu'il s'agisse de la mer ou des rivières, l'urbanisation doit intégrer et valoriser l'eau comme élément qualitatif majeur. L'eau ne doit plus être appréhendée comme une contrainte, voire ignorée. L'omniprésence de l'eau sur le territoire conditionne les paysages, la qualité du cadre de vie et l'identité des communes. Insérer la trame verte, indissociable de la trame bleue, dans la ville, est indispensable pour réussir une urbanisation raisonnée. Il s'agit de recréer une véritable proximité, à la fois paysagère et d'usage entre la ville, ses habitants et l'eau :

>> retisser les liens avec l'eau, en préservant et valorisant les cours d'eau présents, jusqu'au cœur des espaces urbains,

>> recréer les relations directes avec l'eau, en aménageant les zones de rétention des eaux pluviales en espaces publics de qualité, en garantissant les accès et les promenades sur les rives et les rivages,

>> renforcer la perception de l'eau, en maintenant les vues et les fenêtres sur les grands paysages, la rade, les estuaires, les vallées fluviales, l'océan, mais aussi sur les espaces du quotidien plus intimes, les ruisseaux, les prairies humides, les marais...

Fonder la cohérence du territoire autour de l'eau, grâce à la mer, à la rade aux vallées, suppose que chacun mette l'eau en valeur partout et à chaque instant.

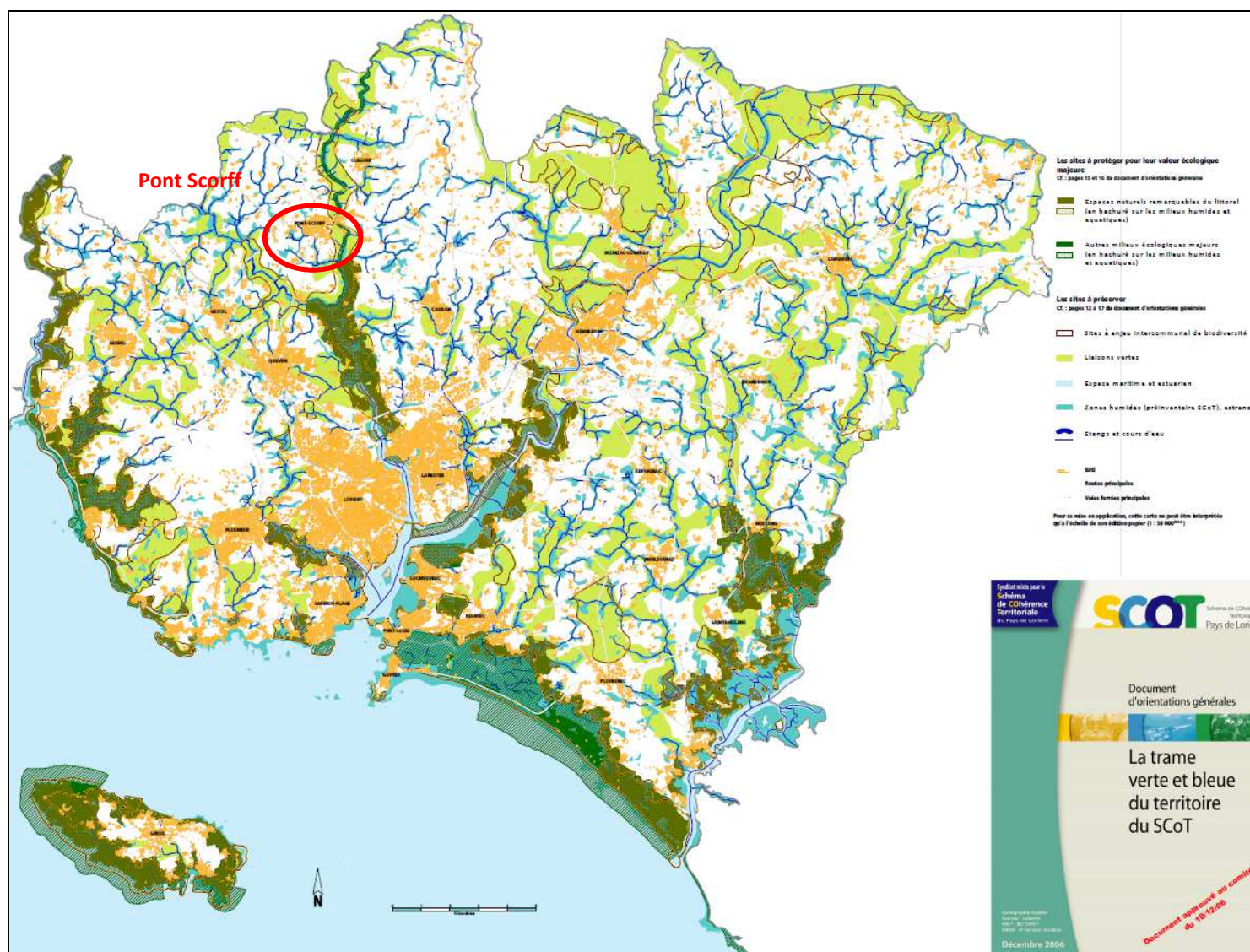


Figure 7 : Trame verte et bleue définie dans le SCOT

3.3 Hydrographie

3.3.1 Cours d'eau

La commune de Pont Scorff se situe sur le bassin versant hydrographique du Scorff et de ces affluents.

La carte suivante présente la carte d'inventaire des cours d'eau.

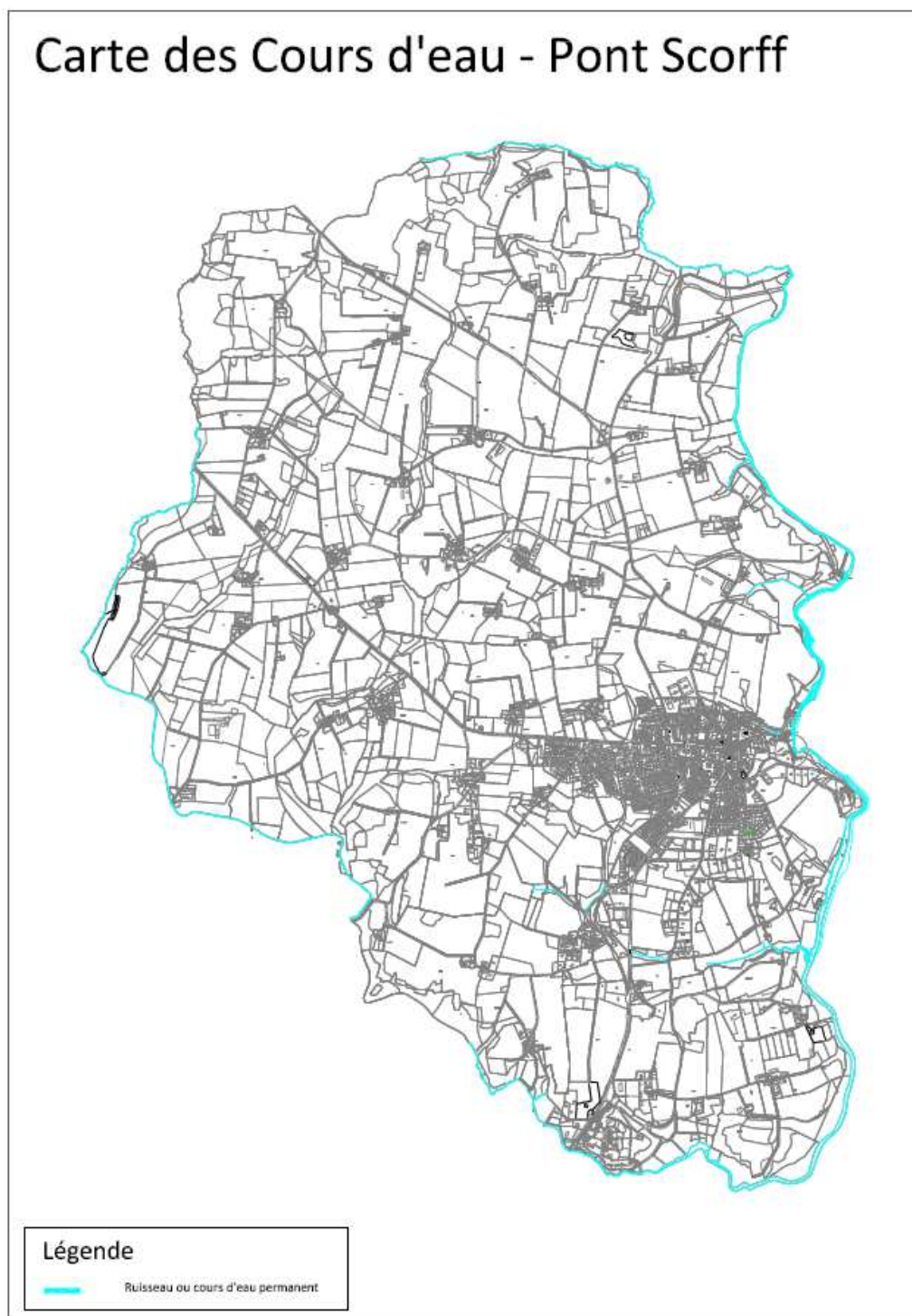


Figure 8 : Recensement des cours d'eau

Le Schéma d'Aménagement et de Gestion des Eaux (SAGE) du SCORFF a été approuvé le 10 août 2015. La CLE a été créée le 17 janvier 2008. Son territoire comprend 30 communes dont Pont Scorff concernée par les masses d'eau « Le Scorff » et « Le Scave ».

Ce sage est porté par le Syndicat Mixte du Bassin du Scorff. Depuis 2006, un important travail de collecte et de structuration des données (démographie, économie, gestion, qualité et usages de l'eau...) a été entrepris sur les 30 communes concernées.

L'état des lieux et le diagnostic du SAGE ont été validés le 04 octobre 2010.

La carte ci-dessous montre le territoire du SAGE Scorff :

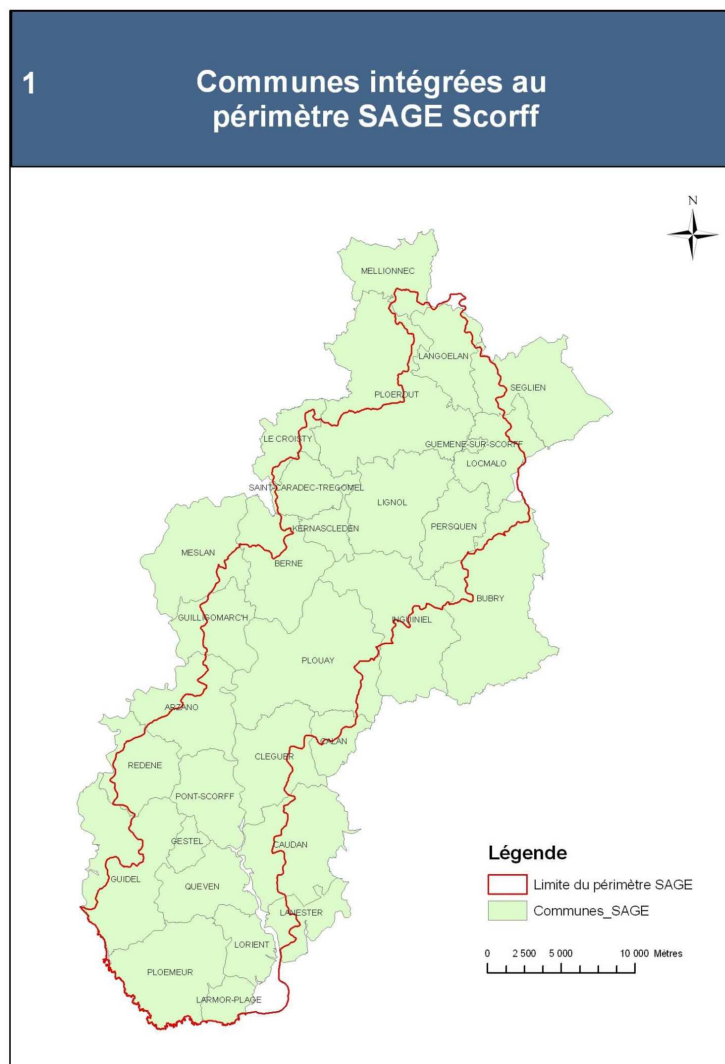


Figure 9 : Territoire du SAGE SCORFF

Selon le SDAGE Loire Bretagne, « Le Scorff » (Code masse d'eau : FRGR0095) a pour objectif :

- Le bon état écologique en 2015,
- Le bon état global en 2015.

L'objectif de bon état chimique n'a pas été défini.

3.4 Patrimoine naturel

Le territoire de la commune de Pont Scorff abrite plusieurs périmètres d'inventaire naturels et zones protégées :

3.4.1 Zones humides

Les zones humides ont été recensées simultanément par ALTHIS en janvier 2012. La carte de recensement est disponible en figure 9.

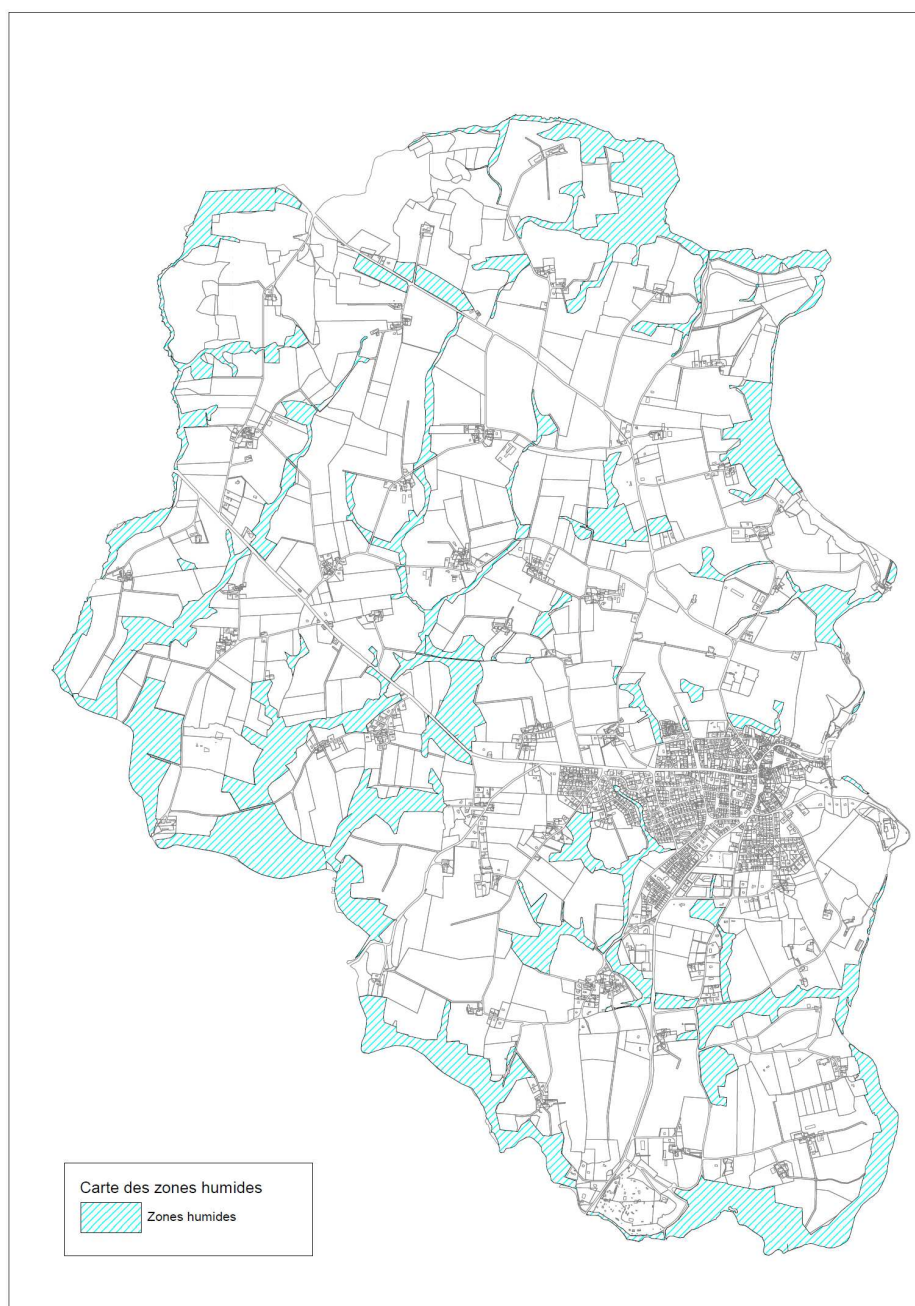


Figure 10 : Carte des zones humides

3.4.2 Zones naturelles remarquables

Un inventaire de toutes les zones remarquables situées au niveau de la commune de Pont Scorff et plus particulièrement autour des projets a été effectué au cours de cette étude. Pour chaque zone, une description précise du site a été réalisée.

a) Natura 2000

L'action de l'Union Européenne en faveur de la préservation de la diversité biologique repose en particulier sur la création d'un réseau écologique cohérent d'espaces dénommé "Natura 2000". Institué par la directive 92/43/CEE du 21 mai 1992, NATURA 2000 a pour but la conservation des habitats naturels, ainsi que de la faune et de la flore sauvages.

Le réseau Natura 2000 comprend deux types de zones :

- des Zones de Protection Spéciale (ZPS) classées pour la conservation des habitats des espèces d'oiseaux figurant à l'annexe I de la directive 79/409/CEE du 2 avril 1979 concernant la conservation des oiseaux sauvages, dite directive "Oiseaux", ainsi que les espèces migratrices non visées à cette annexe et dont la venue sur le territoire est régulière.

- des Zones Spéciales de Conservation (ZSC) désignées pour la conservation des types d'habitats naturels et des habitats d'espèces figurant respectivement aux annexes I et II de la directive Habitats.

▪ *Les Zones Spéciales de Conservation (ZSC)*

ZSC « Rivière Scorff, Forêt de Pont Calleck, Rivière Sarre » identifiant régional : FR5300026

- **Description**

Ce site est remarquable par la qualité, la diversité et l'étendue des végétations.

Le passage du Scorff en lisière Est de la forêt de Pontcallec, secteur au relief marqué, est un facteur de diversité au contact de la hêtraie-chênaie à houx et favorise la présence de taxons inféodés aux ambiances forestières humides telles qu'*Hymenophyllum tunbridgense* (protection nationale).

La présence de boisements riverains de l'Alno-Padion (habitat prioritaire), d'un étang dystrophe à faible marnage (étang de Pontcallec) et d'un secteur estuarien (estuaire, prés-salés), sont également des éléments importants de ce site en termes de diversité et de complémentarité des habitats, notamment pour l'ichtyofaune d'intérêt communautaire (saumon, lamproie fluviatile).

Ce site régional est prioritaire pour la Loutre d'Europe.

La rivière le Scorff, des sources jusqu'au secteur estuarien, sur substrat cristallophyllien plus ou moins métamorphisé (granites à micaschistes feldspathisés) déterminant un pH acide, est un cours d'eau à affluents assez courts (réseau penné), également caractérisé par la présence de nombreux biefs de moulins qui modifient les conditions d'écoulement et produisent un découpage répétitif des unités phytocénotiques inter-barrages.

Les sources de pollution organique disséminées le long du Scorff et de ses affluents sont susceptibles d'altérer la qualité physicochimique des eaux puis de modifier la distribution et la constitution des phytocénoses, de la macrofaune benthique, voire de l'ichtyofaune d'intérêt communautaire du site. Les sources de pollution peuvent être liées à des pratiques agricoles (lessivage de nitrates), à la présence de piscicultures, au dysfonctionnement éventuel d'une station d'épuration etc.

L'abandon de l'entretien traditionnel de la végétation des berges, en relation parfois avec l'enrichissement des fonds de vallée (abandon des prairies riveraines), peut altérer la qualité des habitats dulcicoles (ralentissement de courant, envasement, ombrage etc).

Les dépôts de gravats sont une menace encore d'actualité pour les schorres de la partie estuarienne du Scorff.

- **Représentation cartographique**

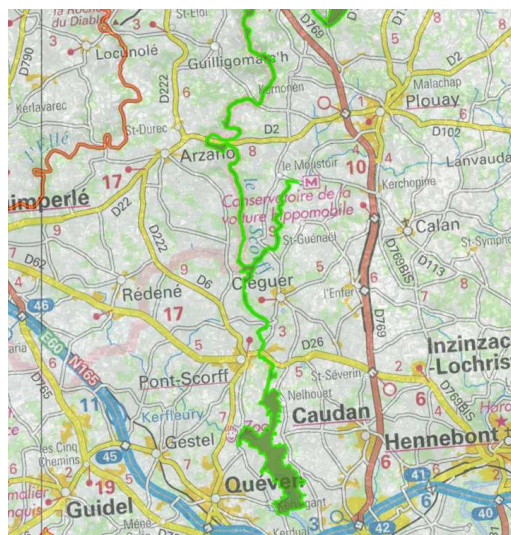


Figure 11 : Zone Natura 2000 Directive habitats – Rivière Scorff, Forêt de Pont Calleck, Rivière Sarre

b) Inventaires (ZICO, ZNIEFF)

Les inventaires ZICO (Zone Importante de Conservation des Oiseaux) et les inventaires ZNIEFF (Zone Naturelle d'Intérêt Ecologique Faunistique et Floristique) ont été réalisés. Ces zones n'ont pas de portées réglementaires

Ces inventaires représentent une première étape du processus pouvant conduire à la Désignation de ZPS (Zones de Protection Spéciales) et/ou ZSC (Zone Spéciale de Conservation).

▪ Les Zones Importantes de Conservation des Oiseaux (ZICO)

L'inventaire ZICO a été réalisé en 1992. Il découle de la mise en œuvre d'une politique communautaire de préservation de la nature : la Directive Oiseaux (79/409 du 6/4/1979).

Cet inventaire recense les zones les plus importantes pour la conservation des oiseaux de l'annexe 1 de la Directive, ainsi que les sites d'accueil d'oiseaux migrateurs d'importance internationale (équivalent des IBA : Important Bird Areas, des pays anglo-saxons).

Il n'y a pas de Zones Importantes de Conservation des Oiseaux sur le site.

Il existe deux ZNIEFF recensées sur la commune de Pont Scorff :

- ZNIEFF de type 1 « Forêt de Pont Scorff », d'une superficie de 15 hectares,
- ZNIEFF de type 2 « Forêt de Pont-Calleck », d'une superficie de 46 982 hectares.

Les rejets pluviaux du centre-ville de Pont Scorff ne sont font pas vers la Forêt de Pont Scorff classés ZNIEFF de type 1. Le zonage pluvial n'aura donc aucun impact sur cette ZNIEFF.

c) Eaux et Milieux aquatiques (RAMSAR, ONZH)

ONZH (Zones Humides d'Importance Nationale)

La carte suivante éditée par l'Observatoire National des Zones Humides (ONZH) présente la carte des zones humides d'Importance Nationale :

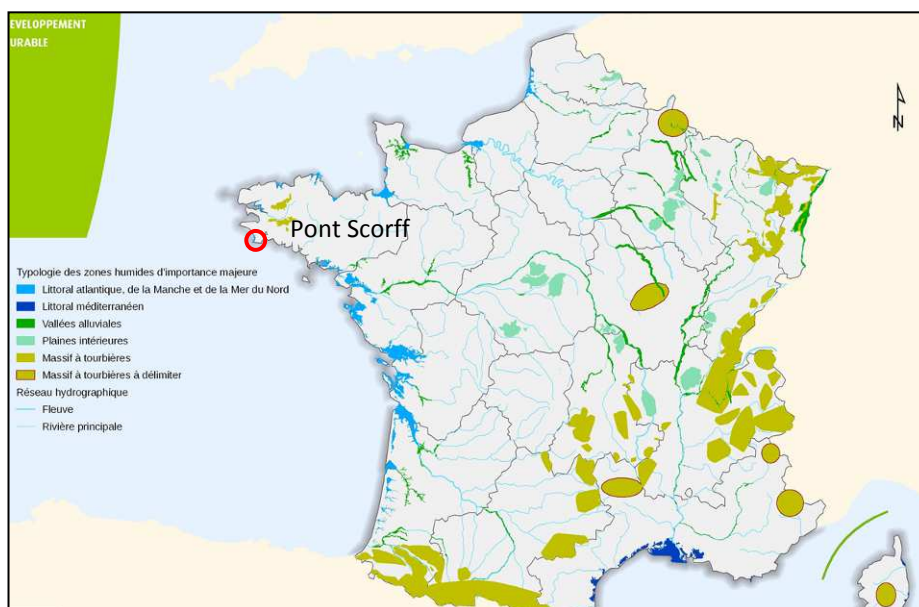


Figure 14 : Carte des zones humides d'Importance Nationale

3.4.3 Sites classés ou inscrits

Les sites naturels classés ou inscrits sont établis pour des secteurs dont l'intérêt paysager, artistique, historique, scientifique, légendaire ou pittoresque est élevé. Ils doivent permettre de préserver ces caractéristiques

La loi du 2 mai 1930 intégrée depuis dans les articles L 341-1 à L 341-22 du code de l'environnement permet de préserver des espaces du territoire français qui présentent ces qualités. Le classement ou l'inscription d'un site ou d'un monument naturel constitue la reconnaissance officielle de sa qualité et la décision de placer son évolution sous le contrôle et la responsabilité de l'État.

a) [Site inscrit](#)

Le site inscrit « Rives du Scorff », inscrit par arrêté du 15 mai 1974 concerne les rives du Scorff comme le montre la carte suivante issue du site CARMEN :

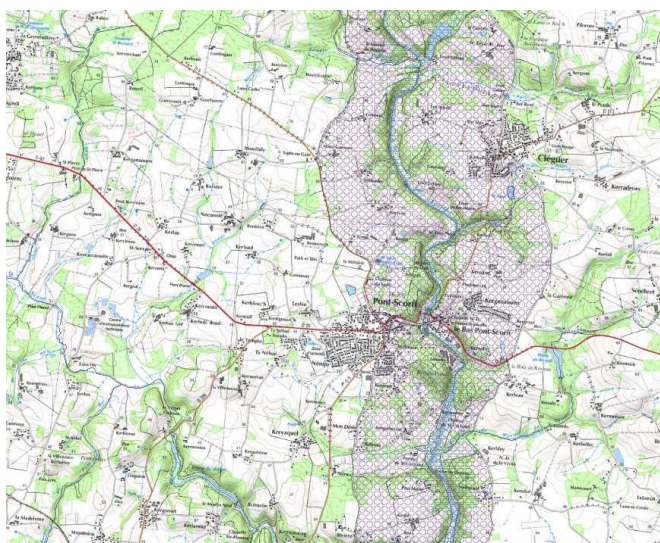


Figure 15 : Rives du Scorff : site inscrit à Pont Scorff

b) [Site Classé](#)

Aucun site classé n'est répertorié sur Pont Scorff.

3.5 Usage des milieux récepteurs

3.5.1 L'alimentation en eau potable

L'alimentation en eau potable de la ville de Pont Scorff est assurée par Lorient Agglomération qui possède un contrat d'affermage avec VEOLIA.

L'eau potable provient d'une prise d'eau dans le Scorff, qui transite dans l'usine de Leslé basée à Pont Scorff d'une capacité de production d'environ 250 m³ par heure, elle dessert Guidel, Quéven, Gestel, Pont-Scorff, Cléguer et Calan.

La commune possède un périmètre de protection de captage pour cette prise d'eau. Ce périmètre est représenté en figure 15. **Aucun rejet d'eaux pluviales du centre-ville de Pont Scorff ne se fait dans le périmètre.**

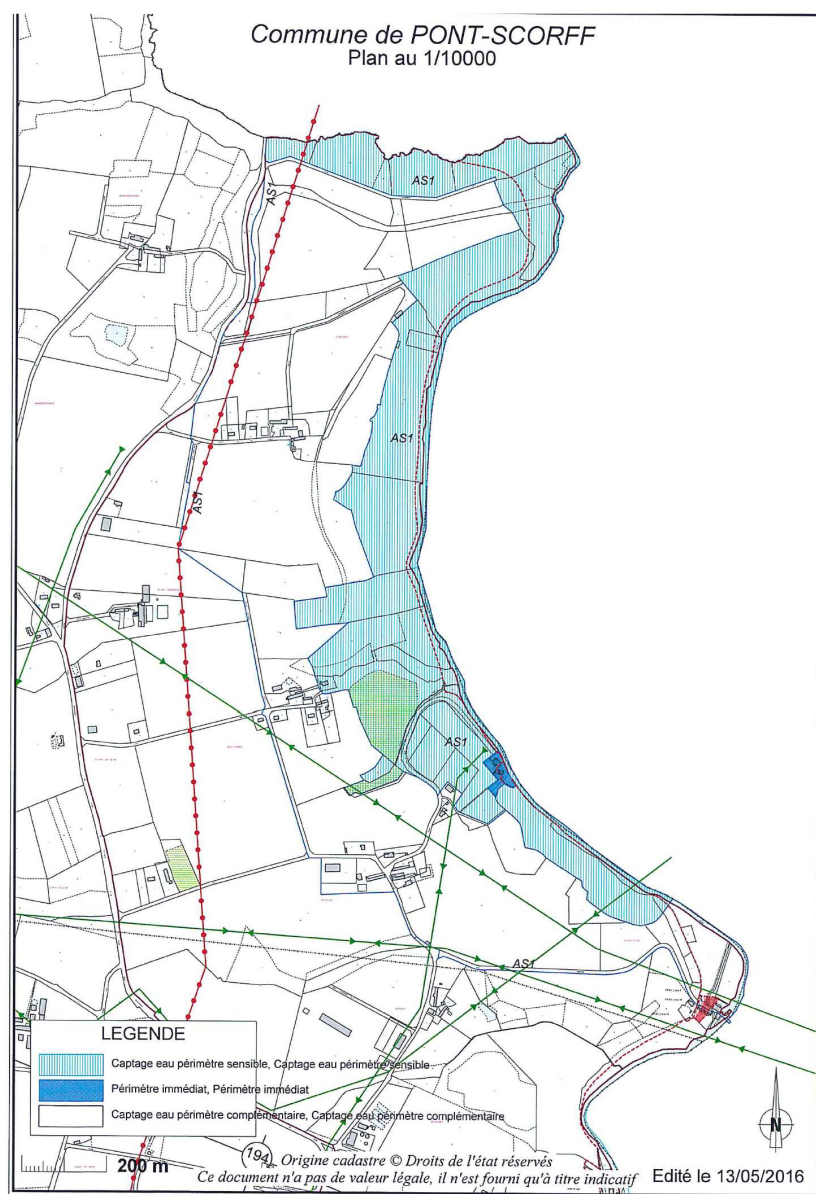


Figure 16 : Périmètre de protection de captage de la prise d'eau du Scorff

3.5.2 Le traitement des Eaux Usées

L'assainissement Eaux Usées de la ville de Pont Scorff est assuré par Lorient Agglomération.

Les eaux usées sont dirigées vers la station d'épuration de Pont Scorff. Construite en 2013, il s'agit d'une boue activée aération prolongée de 5 400 EH dont le rejet se fait dans le Scorff au lieu-dit Kerjean.

3.5.3 Les eaux souterraines (source BRGM)

Les eaux souterraines sont en bon état écologique. Aucun prélèvement d'importance n'est recensé sur la commune de Pont Scorff

3.5.4 Usages identifiés sur les cours d'eau et milieu récepteur

Le tourisme de la commune de Pont Scorff s'articule principalement autour du zoo de Pont Scorff. Les usages halieutiques sont principalement liés à la pêche et aux activités nautiques (kayak, aviron...).

Le Scorff est propice à la truite fario et au saumon : il est donc un rendez-vous idéal pour qui sait apprécier les errances au bord de l'eau et ces précieux moments de liberté qu'offre la pêche.

3.6 Plan de Prévention des Risques Inondation

La commune de Pont Scorff est soumise à un Plan de Prévention des Risques Inondation prescrit le 29 août 2001 et approuvé le 27 août 2003.

Ce PPRI est représenté en figure 16.

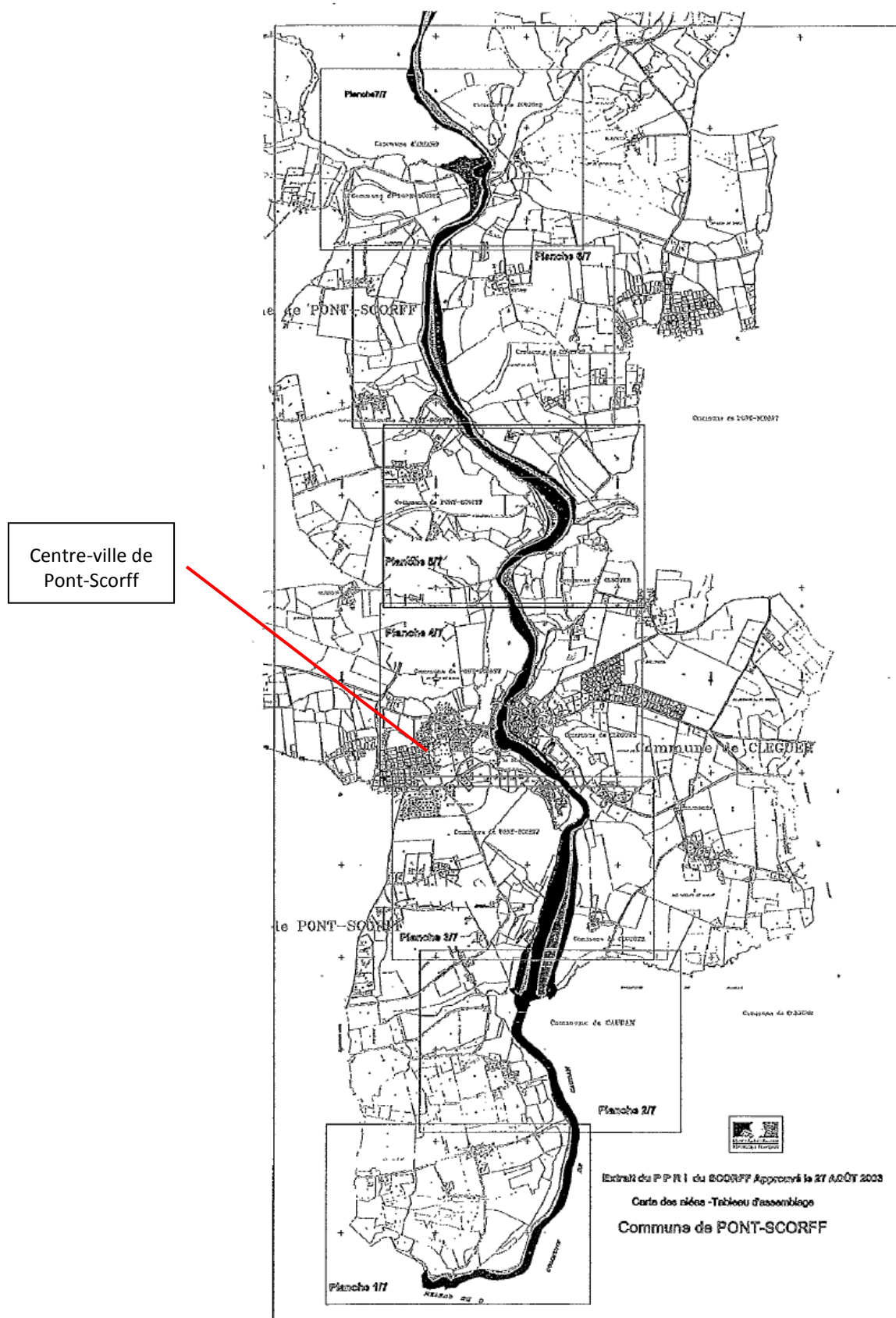


Figure 17 : Plan de Protection des Risques Inondation de Pont Scorff

Figure 18 : Plan de Protection des Risques Inondation de Pont Scorff

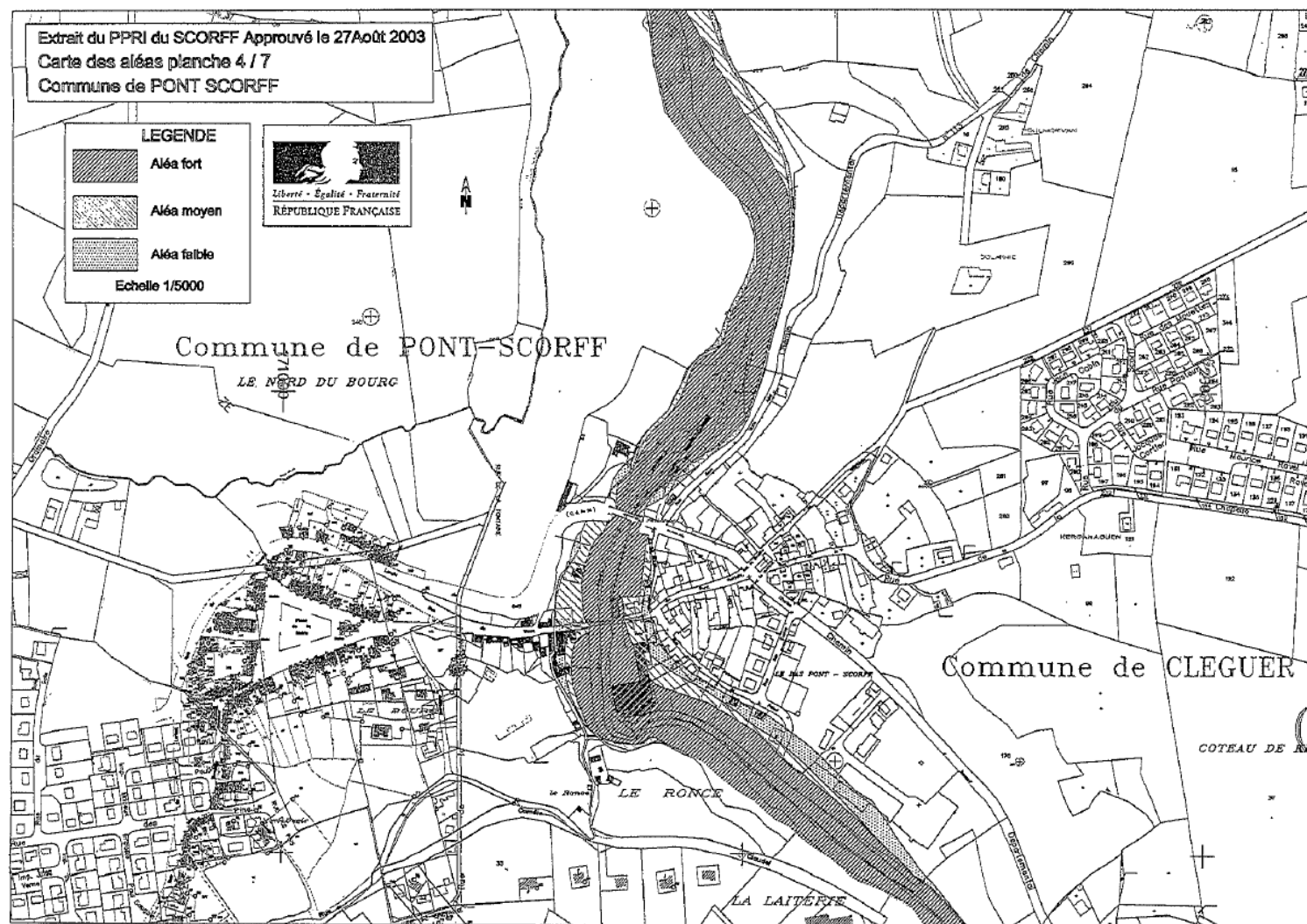
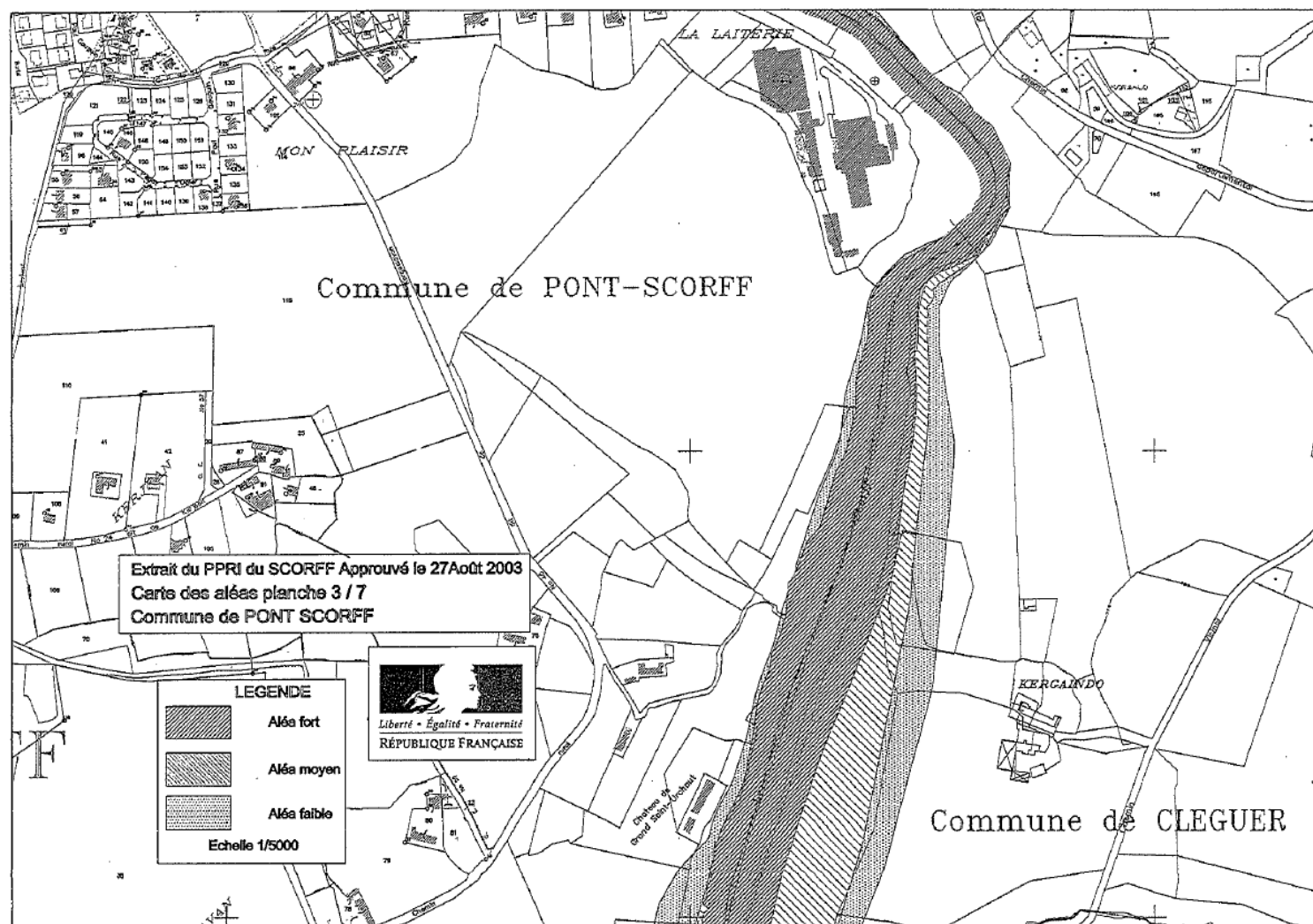


Figure 19 : Plan de Protection des Risques Inondation de Pont Scorff



4 - DESCRIPTION DU ZONAGE D'ASSAINISSEMENT PLUVIAL

Le zonage d'assainissement pluvial a pour objectif de définir une série de mesures, préconisations et recommandations afin d'atteindre les objectifs suivants tout en prenant en compte la mise en œuvre du PLU :

- La maîtrise des problèmes d'écoulement des eaux pluviales,
- La maîtrise des débits des rejets d'eaux pluviales,
- La maîtrise du ruissellement et l'imperméabilisation des sols,
- L'amélioration de la qualité des rejets d'eaux pluviales.

Les mesures préconisées dans le cadre du zonage d'assainissement auront par conséquent des incidences positives sur l'environnement.

4.1 Maîtrise des problèmes d'écoulement des eaux pluviales

Le schéma directeur d'assainissement pluvial présente les travaux envisagés sur la commune de Pont Scorff afin de pallier aux problèmes de débordements des réseaux pluviaux. De manière globale, **les réseaux de Pont Scorff récents sont correctement dimensionnés**. Seuls deux problèmes ponctuels ont été mis en évidence et ont été solutionnés depuis le schéma directeur (2013):

- L'avenue du Général de Gaulle et l'espace commercial : la modélisation en situation actuelle montre un débordement du réseau notamment en amont et au niveau de la mare créée en point bas ainsi qu'une mise en charge importante du réseau amont avenue du Général de Gaulle. Ces dysfonctionnements sont à rapprocher d'un sous dimensionnement de la mare et d'une mauvaise conception du réseau pluvial de l'espace commercial. Des travaux devaient être engagés par la collectivité pour ces réseaux soumis à la garantie décennale.
- Le colmatage du bassin de Kerlann rue Hent Daou qui a été solutionné depuis par la réouverture de ce bassin enterré

4.2 La maitrise des débits des rejets d'eaux pluviales

Le principe du zonage d'assainissement qui devrait être retenu par la commune de Pont Scorff n'est pas défini à ce jour. **Il privilégiera comme actuellement lors de l'instruction des permis de construire l'infiltration des eaux pluviales.** La limitation de l'imperméabilisation comme demandé dans le SDAGE 2016 n'a pas été débattu à ce jour.

4.3 La maitrise du ruissellement de l'imperméabilisation des sols

La limitation de l'imperméabilisation comme demandé dans le SDAGE 2016 n'a pas été débattu à ce jour.

4.4 L'amélioration de la qualité des rejets d'eaux pluviales

Le zonage d'assainissement pluvial privilégiera l'infiltration des eaux pluviales et l'utilisation de techniques alternatives de gestion des eaux pluviales favorisant une décantation de ces dernières.

5 - CONCLUSION

La commune de Pont Scorff possède un réseau pluvial de type séparatif avec plusieurs ouvrages de gestion des eaux pluviales. La qualité de ces écoulements pluviaux a montré la présence de sources qui s'infiltrent.

Le schéma directeur pluvial a abouti à la mise en place d'un programme pluriannuel de travaux sur la collectivité afin de retenir et infiltrer les eaux pluviales. La mise en place d'un zonage d'assainissement pluvial va permettre à la collectivité de gérer les eaux pluviales de manière cohérente sur la commune et cela pour tout nouvel aménagement ou réaménagement.

Lors du développement urbain prévu sur son Plan Local de l'Urbanisme l'augmentation de l'imperméabilisation générera un débit supplémentaire qu'il convient de compenser pour ne pas aggraver la situation à l'aval.

Les effluents pluviaux de la commune seront soit dirigés vers une mesure compensatoire existante, soit traités directement via infiltration des eaux pluviales. La limitation de l'imperméabilisation n'a pas été débattue à ce jour.

Au vu de sa gestion actuelle et future des eaux pluviales qui privilégie l'infiltration et des surfaces limitées ouvertes à l'urbanisation sur la commune et de l'absence de rejets pluviaux vers les zones sensibles que sont le ZNIEFF 1 (Forêt Pont Calleck) et le périmètre de captage eau potable, il n'apparaît pas nécessaire de soumettre le zonage d'assainissement pluvial à une évaluation environnementale, sachant que le Plan Local de l'Urbanisme l'est déjà notamment pour la partie Natura 2000.

L'ensemble de la problématique environnementale a été prise en compte dans le schéma directeur amont mais aussi au sein du présent zonage Eaux Pluviales de la commune de Pont Scorff. Le développement d'un chapitre « Eau » au sein de l'évaluation environnementale du PLU semble suffisante.

ANNEXES

ANNEXE 1

FICHE D'EXAMEN AU CAS PAR CAS COMPLETEE