

Géomètres-Experts Urbanistes  
Bureau d'études VRD  
Bureau d'études eau et assainissement



Communauté de communes de PONTIVY

## DOSSIER D'ENQUETE PUBLIQUE

- Révision du zonage d'assainissement de la commune de GUERN sur le territoire de Pontivy Communauté

Edité le 26.01.2016  
N° de dossier : A15-087



## Informations qualité

Contrôle qualité :

Version	Date	Rédigé par	Visé par
Version 1	25.01.16	B.RENAUD	C. GERMAIN
Version 2	26.01.16	B.RENAUD	

Destinataire :

Envoyé à		
Nom	Organisme	Envoyé le
M. Fabien JOUAN	Service Eau et Environnement	25.01.16
M. Fabien JOUAN	Service Eau et Environnement	26.01.16

# INTRODUCTION

La communauté de communes de PONTIVY possède la compétence en matière d'assainissement non collectif depuis le 1<sup>er</sup> Janvier 2006 et d'assainissement collectif depuis le 1<sup>er</sup> Juillet 2011.

La collectivité souhaite réviser le zonage d'assainissement de la commune de GUERN et notamment inclure les secteurs de Lann Er Vouillen et de Quelven à l'assainissement collectif. En effet, lors de récents contrôles d'assainissements non collectifs, de nombreux points de non conformités ont été mis en évidence.

Le rapport a pour objet de rappeler les principes généraux du zonage d'assainissement (collectif et non collectif) et de justifier la révision du zonage d'assainissement.

Il comprend une carte délimitant à la parcelle les zones d'assainissements collectif, la où les zones faisant l'objet de la modification du zonage, et par défaut les zones en assainissement non collectif.

## Sommaire

1	Localisation de la commune et du secteur d'étude .....	5
2	L'assainissement existant .....	6
2.1	Le zonage d'assainissement actuel .....	6
2.1	Le réseau de collecte d'eaux usées .....	7
2.3	La station d'épuration .....	7
2.4	Présentation de l'assainissement non collectif .....	8
3	Proposition d'évolution du zonage d'assainissement .....	9
3.1	Scénario 1 : Réhabilitation des assainissements non collectif .....	9
3.2	Scénario 2 : Evolution du secteur en deux stations d'épuration .....	11
3.3	Scénario 3 : Evolution du secteur en une station d'épuration pour les deux hameaux .....	14
3.4	Scénario 4 : Evolution du secteur en collectif .....	16
4	Conclusion .....	17



# 1 Localisation de la commune et du secteur d'étude

La commune de GUERN est située dans le Nord du département du Morbihan, à environ 13km au Sud-Ouest de Pontivy et à environ 25 km au Nord de BAUD. Le secteur d'étude se situe à l'Est de la commune.





## 2 L'assainissement existant

### 2.1 Le zonage d'assainissement actuel

D'après le Plan Local d'Urbanisme de la commune, le secteur d'étude se situe en zone urbanisable. Toutefois, l'ensemble des parcelles sont déjà bâties.

Le zonage d'assainissement communal actuel est disponible en annexe. Il définit les parcelles desservies par le réseau d'eaux usées communal, dont les bâtiments construits où à construire, sont où doivent être, raccordés à l'assainissement collectif.

Dans le cas où le pétitionnaire construit un bâtiment en zone d'assainissement collectif et qu'il ne réalise pas son raccordement au réseau d'eaux usées dans l'immédiat, il sera dans l'obligation de réaliser un assainissement non collectif conforme à la réglementation en vigueur (art. L1331-1 et L1331-1-1-1 du Code de la Santé Publique).

Les parcelles du périmètre communal qui ne sont pas incluses dans le zonage d'assainissement, sont par défaut situées en assainissement non collectif et dépendent de la réglementation en assainissement non collectif en vigueur. Les constructions neuves sont alors dans l'obligation de réaliser un assainissement non collectif neuf et réglementaire. Les habitations existantes, quant à elles, si elles disposent d'un assainissement non conforme, doivent réhabiliter leur dispositif conformément au diagnostic réalisé par le Service Public d'Assainissement Non Collectif (SPANC).

Le secteur d'étude de Quelven faisant l'objet de la révision du zonage d'assainissement est déjà situé en zonage d'assainissement collectif (cf carte annexée). La révision du zonage propose de réviser cette zone en affinant les parcelles raccordables et celles qui ne le sont pas. Le secteur de Lann Er Vouillen plus au Nord est également étudié.

De plus des travaux ont été effectués au Sud du bourg de la commune, le long de la route départementale qui mène au Pradigo. Les parcelles déjà raccordées seront incluses au zonage.

## 2.1 Le réseau de collecte d'eaux usées

La commune dispose d'environ 3.35 km de conduites gravitaires, 315 ml de conduites de refoulement et 2 postes de relevage.

Le collecteur d'eaux usées le plus proche de Quelven est à environ 2.4 km.

## 2.3 La station d'épuration

La commune dispose d'une station d'épuration de type « lagunage ».

Elle possède les caractéristiques suivantes :

- Date de mise en service : 1995
- Capacité nominale : 350 EH
- Débit moyen journalier : 53 m<sup>3</sup>/jour
- Charge organique : 21 kg DBO<sub>5</sub>/jour

Bilan STEP 2014 (donnée SAUR) :

2014	ENTREE							TAUX de CHARGE / flux de référence						SORTIE (flux réglementaire calculé)							RENDEMENT REGLEMENTAIRE					
Date des bilans	Débit m3/j	DBO5 kg/j	DCO kg/j	MES kg/j	NTK kg/j	NGL kg/j	Pt kg/j	hydrau-lique %	DBO5 %	DCO %	MES %	NGL %	Pt %	Débit m3/j	DBO5 kg/j	DCO kg/j	MES kg/j	NTK kg/j	NGL kg/j	Pt kg/j	DBO5 %	DCO %	MES %	NTK %	NGL %	Pt %
28/05/2014	35	15.96	31.68	12.81	3.11	3.11	0.34	66%	76%	75%	41%	59%	24%	35	0.1	0.74	0.07	0.13	0.17	0.03	99.3	97.7	99.5	96.0	94.7	91.1
Moyenne	-	15.96	31.68	12.81	3.11	3.11	0.34	66%	76%	75%	41%	59%	24%	-	0.1	0.74	0.07	0.13	0.17	0.03	99.3	97.7	99.5	96.0	94.7	91.1
Min	35	15.96	31.68	12.81	3.11	3.11	0.34	66%	76%	75%	41%	59%	24%	35	0.1	0.74	0.07	0.13	0.17	0.03	99.3	97.7	99.5	96.0	94.7	91.1
Max	35	15.96	31.68	12.81	3.11	3.11	0.34	66%	76%	75%	41%	59%	24%	35	0.1	0.74	0.07	0.13	0.17	0.03	99.3	97.7	99.5	96.0	94.7	91.1

D'après le bilan de pollution, la station dépollution présente une charge organique moyenne de 15,96 Kg/j :

- soit 76% de la capacité nominale de la station,
- soit environ 266 EH.

La capacité de la station étant de 350 EH, elle peut donc accueillir de nouveaux usagers.

## 2.4 Présentation de l'assainissement non collectif

Le SPANC de Pontivy Communauté a effectué des diagnostics des installations d'assainissement non collectif.

Secteur Quelven :

Le SPANC a mis en évidence :

- Nombre d'habitations susceptibles d'être raccordées : 50
- Installations non acceptables: 9
- Pas d'informations : 41

→ Obligation de travaux à ce jour (compte tenu de la réglementation en vigueur): **26% d'installations sont à réhabiliter.**

**De plus, il est important de noter que la majorité des habitations, dans ce secteur d'étude, possède une faible surface d'espace vert, donc une faible surface disponible pour l'assainissement. La présence de la roche à faible profondeur est une contrainte supplémentaire pour réaliser un assainissement traditionnel de type 'tranchées d'épandage' ou 'filtre à sable'.**



### 3 Proposition d'évolution du zonage d'assainissement

Les scénarios dévolutions proposés sont les suivants :

- La réhabilitation des ANC
- La création d'un semi collectif pour chacun des secteurs
- La création d'un semi collectif pour les deux secteurs
- Le raccordement des deux zones d'étude au système d'assainissement collectif

#### 3.1 Scénario 1 : Réhabilitation des assainissements non collectif

➤ Principe :

Cette solution consisterait à réhabiliter les assainissements non collectif non conformes à la réglementation en vigueur (*arrêté du 7 septembre 2009 fixant les prescriptions techniques applicables aux systèmes d'assainissements non collectifs rejetant moins de 1,2 kg de DBO5/jour (20 EH)*).

Selon la non-conformité de l'installation, le propriétaire de l'habitation aura à sa charge la réhabilitation complète ou partielle de son installation.

Sur le secteur d'étude, le socle rocheux est présent dès les premiers horizons ce qui engendre une forte contrainte lors de la réalisation des assainissements autonomes (la mise en place de drain d'épandage est difficilement envisageable).

De plus, les habitations possèdent une faible superficie d'espace vert.

➤ Coût prévisionnel :

Le choix de la filière d'assainissement non collectif et son coût varient selon :

- la capacité d'accueil de l'habitation (nombre de chambres),
- la surface disponible pour l'implantation de la filière,
- la nature du sol en place et sa perméabilité,
- les contraintes intrinsèques à la propriété (pente, accès, végétation,...)

Le coût d'une filière d'assainissement non collectif sur 20 ans (réhabilitation + coût de fonctionnement) sera situé entre 8 500€ TTC et 12 500€ TTC par habitation.

Commune :  
Secteurs :

GUERN  
Lann Er Vouillen et Quelven

**Scénario n°1 : réhabilitation des dispositifs ANC non conformes**

**LANN ER VOUILLEN**

**1- Descriptif et estimation des travaux :**

Nombre de maison ANC	22
ANC neuf	1
ANC bon	
ANC acceptable	20
ANC non acceptable	1

	Unité	Quantité	Prix unitaire	Prix
ANC réhabilitable sans contrainte	U	1	7 500,00 €	7 500,00 €
ANC réhabilitable avec contrainte : contre pente, faible place	U	0	11 000,00 €	0,00 €
Total				7 500,00 €

**2- Financement de l'opération :**

Modalités d'intervention financière pour l'Agence de l'eau	
Nombre d'habitations éligibles	0
Plafond travaux (€HT/habitation)	8 000,00 €
Taux de subvention (%)	50%

Subventions AELB :	0,00 €
Reste à charge des particuliers :	7 500,00 €

**3- Coûts d'exploitation prévisionnel par usager :**

Coût d'entretien sur 20 ans (un curage tous les 4 ans à 300 €TTC)	1 500,00 €
---	------------

**4- Coût de l'opération pour un usager sur 20ans de fonctionnement :**

Coût d'investissement et exploitation :	9 000,00 €
---	------------

**Commentaire:** Montants estimés et sous réserve de l'accord des financeurs

**QUELVEN**

**1- Descriptif et estimation des travaux :**

Nombre de maison ANC	50
Pas d'informations	41
ANC bon	
ANC acceptable	
ANC non acceptable	9

	Unité	Quantité	Prix unitaire	Prix
ANC réhabilitable sans contrainte	U	0	7 500,00 €	0,00 €
ANC réhabilitable avec contrainte : contre pente, faible place	U	11	11 000,00 €	121 000,00 €
Total				121 000,00 €

**2- Financement de l'opération :**

Modalités d'intervention financière pour l'Agence de l'eau	
Nombre d'habitations éligibles	3
Plafond travaux (€HT/habitation)	8 000,00 €
Taux de subvention (%)	50%

Subventions AELB :	12 000,00 €
Reste à charge des particuliers :	109 000,00 €

**3- Coûts d'exploitation prévisionnel par usager :**

Coût d'entretien sur 20 ans (un curage tous les 4 ans à 300 €TTC)	1 500,00 €
---	------------

**4- Coût de l'opération pour un usager sur 20ans de fonctionnement :**

Coût d'investissement et exploitation (ANC non acceptable éligible AELB) :	8 500,00 €
Coût d'investissement et exploitation (autres ANC - réhab ac contraintes) :	12 500,00 €

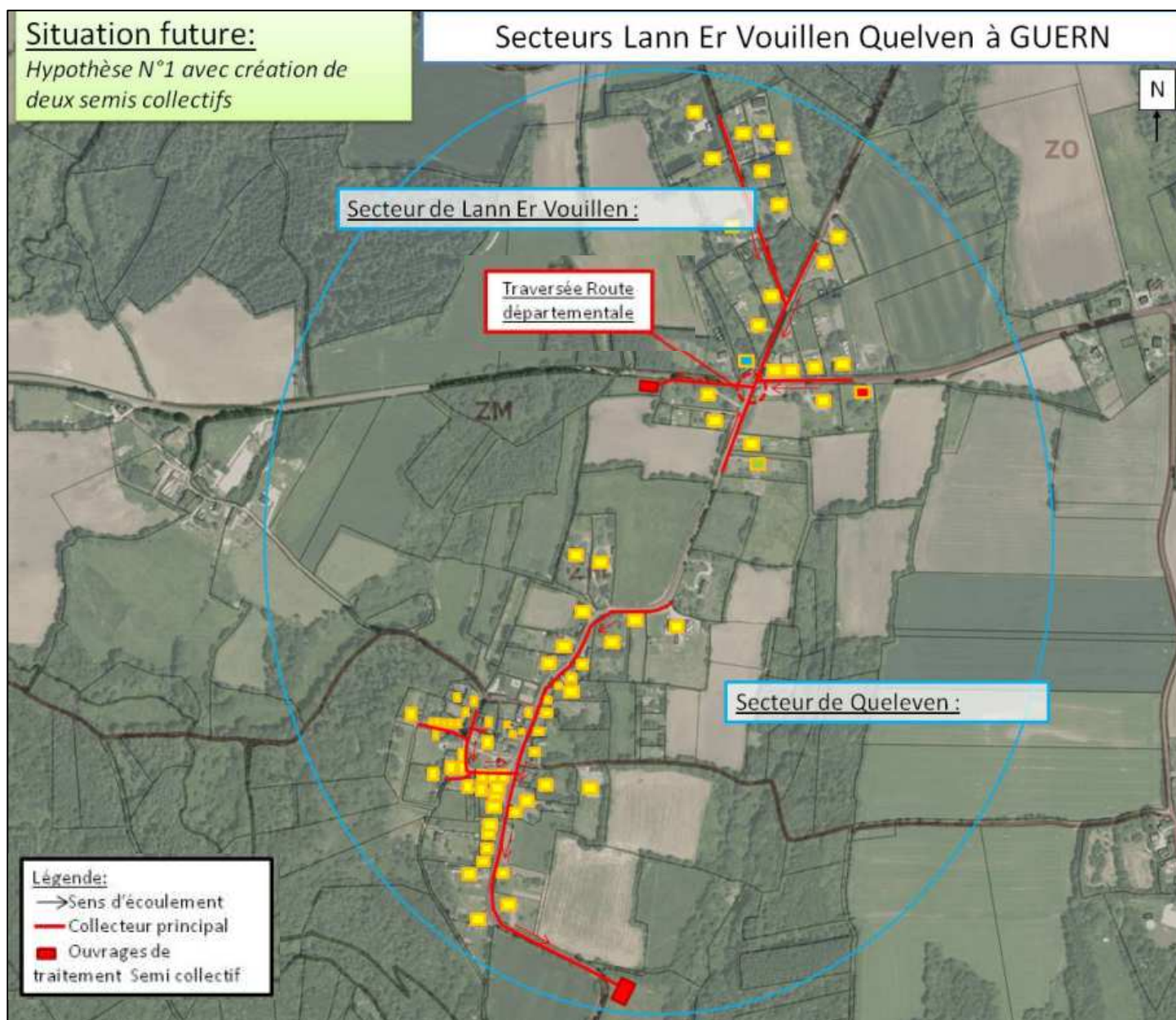
**Commentaire:** Montants estimés et sous réserve de l'accord des financeurs

### 3.2 Scénario 2 : Evolution du secteur en deux stations d'épuration

La pente générale est orientée vers le Sud. Toutefois, entre les deux secteurs, le terrain présente un léger dénivelé empêchant un écoulement gravitaire de Lann Er Vouillen vers Quelven.

- **Hypothèse de deux semis collectifs**

Le cabinet Nicolas associés a projeté la création des ouvrages de traitement au Sud des deux secteurs sur la parcelle ZM N°111 pour Lann Er Vouillen et la parcelle ZT N°10 pour Quelven avec une zone d'infiltration. Toutefois, sa création nécessitera au préalable une étude pédologique.



Commune :  
Secteurs :

GUERN  
Quelven

**Scénario n°2.1 : Création d'un assainissement semi collectif sur Quelven**

**1- Descriptif et estimation des travaux :**

Nombre de maisons à raccorder :	50
Ratio INSEE	2,3
Nb d'habitants estimés :	115

	Unité	Quantité	Prix unitaire	Prix
Collecteur principal: diamètre 200mm PVC CR16 avec réfection RC	ml	990	180,00€	178 200,00€
Collecteur principal: diamètre 200mm PVC CR16 en accotement RC	ml	115	130,00€	14 950,00€
Collecteur principal: diamètre 200mm PVC CR16 avec réfection RD	ml		210,00€	0,00€
Branchement: réseau 125mm, boîte de branchement, culotte et réfection RC	U	50	1 200,00€	60 000,00€
Ouvrage semi collectif	U	131		150 000,00€
		<b>Total</b>		<b>403 150,00€</b>

**2- Estimation des subventions :**

Modalités d'intervention financière pour l'Agence de l'eau	
Coût par branchement (€HT)	7 000,00€
ml de réseau par branchement (ml)	40
Taux de subvention (%)	15%

		Eligible ?
Coût des travaux par branchement HT :	8 063,00€	non
ML de collecteurs par branchement :	22,10	oui

**NON ELIGIBLE AELB**

**3- Coûts d'exploitation prévisionnel annuel :**

	Unité	Quantité	Prix unitaire	Total
Coût d'exploitation annuel poste de refoulement	U	1	1 500,00€	1 500,00€
Coût d'exploitation annuel STEP	EH	115,0	26,00€	2 990,00€
Coût d'exploitation réseau annuel	ml	1105	1,00€	1 105,00€
		<b>Total</b>		<b>5 595,00€</b>

**4- Financement de l'opération :**

Recette subventions AELB :	-	€
Recettes taxes de raccordement :	37 500,00€	(750€HT par branchement)
Montant de l'emprunt :	365 650,00€	
Durée de l'emprunt :	20	ans
Taux :	3,50%	
Montant estimé des annuités :	25 727,53€	

**5- Impact de l'investissement et de l'exploitation sur le prix de l'assainissement :**

Coût total annuel (remboursement + exploitation) :	31 322,53€
Recette part fixe abonnement par an (45€HT/habitation) :	2 250,00€
Sur la base de l'assiette globale de Pontivy communauté (1 777 583 m3 en 2017) et par foyer, estimation de l'augmentation du prix de l'assainissement HT par m3 :	0,016€

**6- Impact financier pour le particulier :**

Frais de raccordement: Vidange fosse, mise en hors service ANC et raccordement en domaine privé €HT (payée une seule fois au moment du raccordement) :	1 200,00€
Taxe de raccordement HT (payée une seule fois au moment du raccordement) :	750,00€
Abonnement annuel service assainissement collectif HT :	45,00€
Pris en compte du service assainissement sur la facture d'eau :	1,96€
Coût de l'opération pour le particulier sur 20ans de fonctionnement :	2 889,25€

**Commentaire:** Montants estimés et sous réserve de l'accord des financeurs



Commune :

GUERN

Secteurs :

Lann Er Vouillen

**Scénario n°2.2 : Création d'un assainissement semi collectif sur Lann Er Vouillen**

**1- Descriptif et estimation des travaux :**

Nombre de maisons à raccorder :	22
Ratio INSEE	2,3
Nb d'habitants estimés :	50,6

	Unité	Quantité	Prix unitaire	Prix
Collecteur principal: diamètre 200mm PVC CR16 avec réfection RC	ml	556	180,00 €	100 080,00 €
Collecteur principal: diamètre 200mm PVC CR16 en accotement RD	ml	112	130,00 €	14 560,00 €
Collecteur principal: diamètre 200mm PVC CR16 avec réfection RD	ml	110	210,00 €	23 100,00 €
Branchement: réseau 125mm, boîte de branchement, culotte et réfection RC	U	22	1 200,00 €	26 400,00 €
Ouvrage semi collectif	U	51	1 500,00 €	76 500,00 €
Total				240 640,00 €

**2- Estimation des subventions :**

Modalités d'intervention financière pour l'Agence de l'eau	
Coût par branchement (€HT)	7 000,00 €
ml de réseau par branchement (ml)	40
Taux de subvention (%)	15%

		Eligible ?
Coût des travaux par branchement HT :	10 938,18 €	non
ML de collecteurs par branchement :	35,36	oui

NON ELIGIBLE AELB

**3- Coûts d'exploitation prévisionnel annuel :**

	Unité	Quantité	Prix unitaire	Total
Coût d'exploitation annuel poste de refoulement	U	1	1 500,00 €	1 500,00 €
Coût d'exploitation annuel STEP	EH	50,6	54,00 €	2 732,40 €
Coût d'exploitation réseau annuel	ml	778	1,00 €	778,00 €
Total				5 010,40 €

**4- Financement de l'opération :**

Recette subventions AELB :	- €
Recettes taxes de raccordement :	16 500,00 € (750€HT par branchement)
Montant de l'emprunt :	224 140,00 €
Durée de l'emprunt :	20 ans
Taux :	3,50%
Montant estimé des annuités :	15 770,73 €

**5- Impact de l'investissement et de l'exploitation sur le prix de l'assainissement :**

Coût total annuel (remboursement + exploitation) :	20 781,13 €
Recette part fixe abonnement par an (45€HT/habitation) :	990,00 €
Sur la base de l'assiette globale de Pontivy communauté (1 777 583 m3 en 2017) et par foyer, estimation de l'augmentation du prix de l'assainissement HT par m3 :	0,011 €

**6- Impact financier pour le particulier :**

Frais de raccordement: Vidange fosse, mise en hors service ANC et raccordement en domaine privé €HT (payée une seule fois au moment du raccordement) :	1 200,00 €
Taxe de raccordement HT (payée une seule fois au moment du raccordement) :	750,00 €
Abonnement annuel service assainissement collectif HT :	45,00 €
Pris en compte du service assainissement sur la facture d'eau :	1,34 €
Coût de l'opération pour le particulier sur 20ans de fonctionnement :	2 876,72 €

**Commentaire:** Montants estimés et sous réserve de l'accord des financeurs

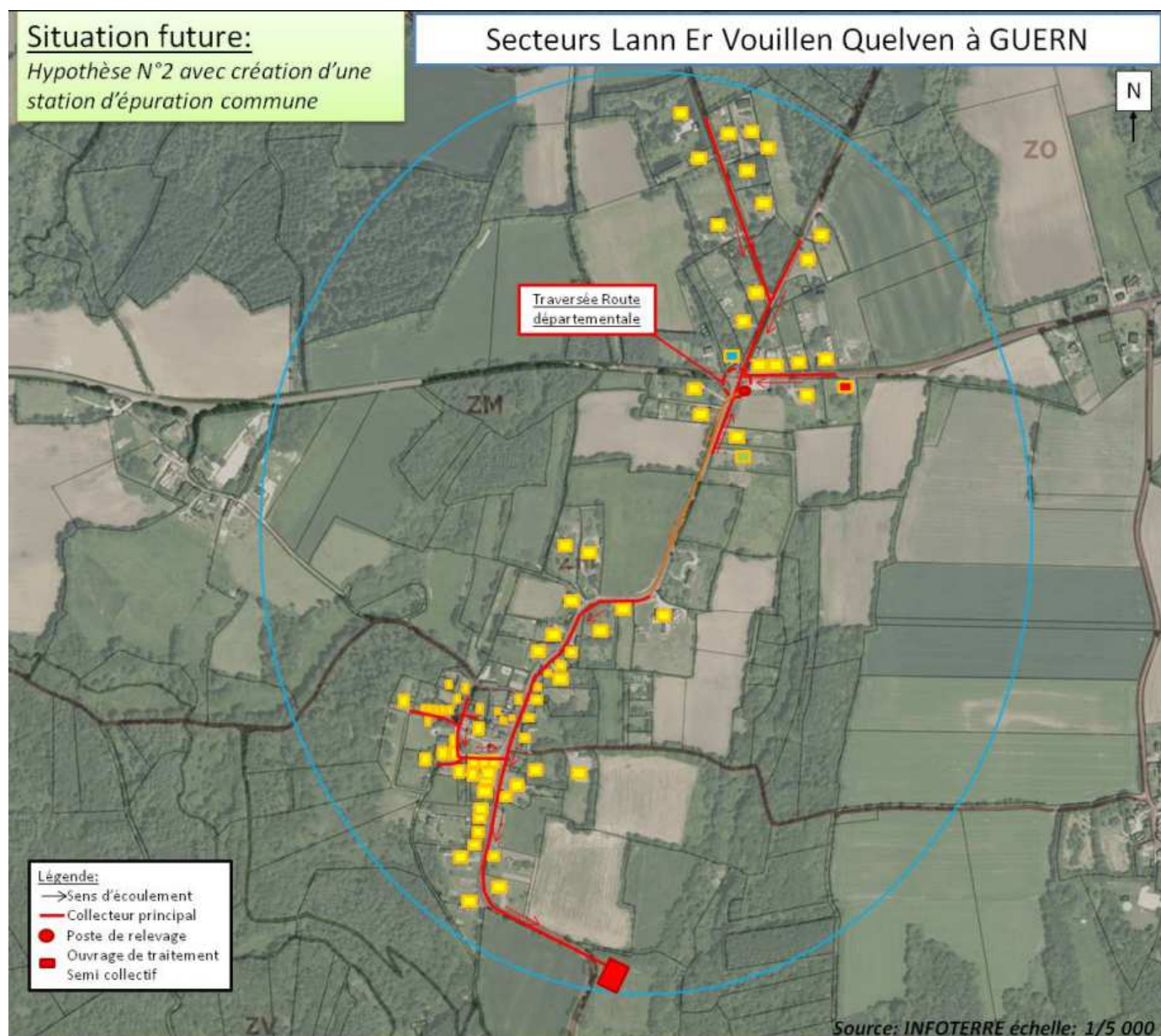


### 3.3 Scénario 3 : Evolution du secteur en une station d'épuration pour les deux hameaux

La pente générale est orientée vers le Sud. Toutefois, entre les deux secteurs, le terrain présente un léger dénivelé empêchant un écoulement gravitaire de Lann Er Vouillen vers Quelven.

- **Hypothèse d'un seul semi collectif**

Le cabinet Nicolas associés a projeté la création de l'ouvrage de traitement au Sud des deux secteurs sur la parcelle ZT N°10 avec une zone d'infiltration. Toutefois, sa création nécessitera au préalable une étude pédologique. Le raccordement du secteur de Lann Er Vouillen se fera par l'intermédiaire d'un poste de refoulement.



Commune :

GUERN

Secteurs :

Quelven et Lann Er Vouillen

**Scénario n°3 : Création d'un assainissement semi collectif pour les deux hameaux**

**1- Descriptif et estimation des travaux :**

Nombre de maisons à raccorder :	72
Ratio INSEE	2,3
Nb d'habitants estimés :	165,6

	Unité	Quantité	Prix unitaire	Prix
Collecteur principal: diamètre 200mm PVC CR16 avec réfection RC	ml	1700	180,00 €	306 000,00 €
Collecteur principal: diamètre 200mm PVC CR16 en accotement RD	ml	112	130,00 €	14 560,00 €
Collecteur principal: diamètre 200mm PVC CR16 avec réfection RD	ml	10	210,00 €	2 100,00 €
Branchement: réseau 125mm, boîte de branchement, culotte et réfection RC	U	72	1 200,00 €	86 400,00 €
Poste de relevage :	U	1	15 000,00 €	15 000,00 €
Refolement : diamètre 75 réfection EV	U	183	50,00 €	9 150,00 €
Ouvrage semi collectif	U	182		180 000,00 €
Total				613 210,00 €

**2- Estimation des subventions :**

Modalités d'intervention financière pour l'Agence de l'eau	
Coût par branchement (€HT)	7 000,00 €
ml de réseau par branchement (ml)	40
Taux de subvention (%)	15%

		Eligible ?
Coût des travaux par branchement HT :	8 516,81 €	non
ML de collecteurs par branchement :	27,85	oui

NON ELIGIBLE AELB

**3- Coûts d'exploitation prévisionnel annuel :**

	Unité	Quantité	Prix unitaire	Total
Coût d'exploitation annuel poste de refolement	U	1	1 500,00 €	1 500,00 €
Coût d'exploitation annuel STEP	EH	165,6	18,00 €	2 980,80 €
Coût d'exploitation réseau annuel	ml	1822	1,00 €	1 822,00 €
Total				6 302,80 €

**4- Financement de l'opération :**

Recette subventions AELB :	- €
Recettes taxes de raccordement :	54 000,00 €
Montant de l'emprunt :	559 210,00 €
Durée de l'emprunt :	20 ans
Taux :	3,50%
Montant estimé des annuités :	39 346,62 €

**5- Impact de l'investissement et de l'exploitation sur le prix de l'assainissement :**

Coût total annuel (remboursement + exploitation) :	45 649,42 €
Recette part fixe abonnement par an (45€HT/habitation) :	3 240,00 €
Sur la base de l'assiette globale de Pontivy communauté (1 777 583 m3 en 2017) et par foyer, estimation de l'augmentation du prix de l'assainissement HT par m3 :	0,024 €

**6- Impact financier pour le particulier :**

Frais de raccordement: Vidange fosse, mise en hors service ANC et raccordement en domaine privé €HT (payée une seule fois au moment du raccordement) :	1 200,00 €
Taxe de raccordement HT (payée une seule fois au moment du raccordement) :	750,00 €
Abonnement annuel service assainissement collectif HT :	45,00 €
Pris en compte du service assainissement sur la facture d'eau :	2,86 €
Coût de l'opération pour le particulier sur 20ans de fonctionnement :	2 907,26 €

**Commentaire:** Montants estimés et sous réserve de l'accord des financeurs

### 3.4 Scénario 4 : Evolution du secteur en collectif

Le réseau de collecte des eaux usées se trouve à l'entrée du bourg à l'ouest des secteurs d'étude.

Il peut alors être envisagé :

- Un réseau de collecte entièrement gravitaire jusqu'au poste
- Le passage du refoulement en accotement

Impact sur la station d'épuration :

La station d'épuration traite actuellement une charge de 15.96 Kg/jr soit 76% de la capacité nominale.

Les données de la zone d'étude :

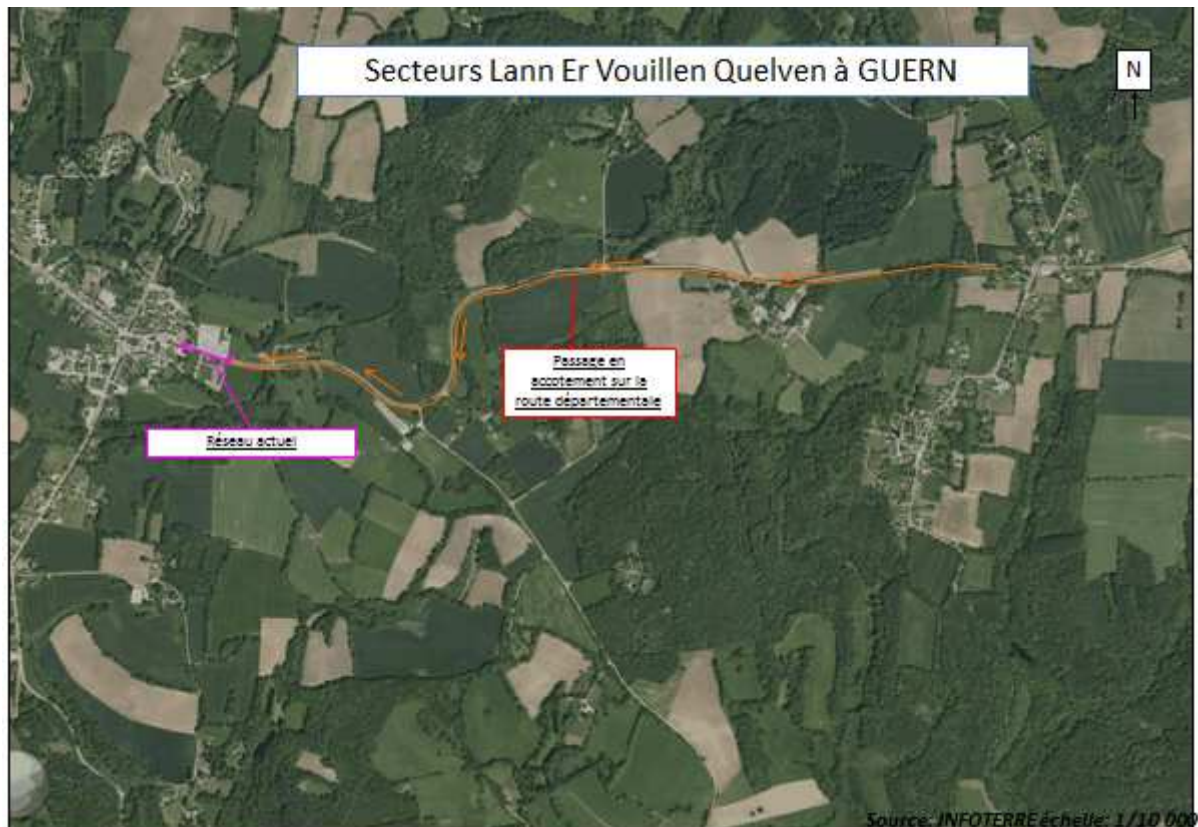
- Nombre d'habitations : 72
- Nombre d'habitant (en prenant un Ratio INSEE 2.3 hab/habitation) : 166
- Charge organique 1 EH = 60g/DBO<sub>5</sub>/jr
- Charge organique réellement rejetées par personne = 45g/DBO<sub>5</sub>/jr

Pour 72 habitations à raccorder, la charge organique est estimée à 7 470 g/DBO<sub>5</sub>/jr, soit :

- environ 125 EH.
- 35 % de la capacité nominale de la station d'épuration.

**Le raccordement de Quleven et Lann Er Vouillen à l'assainissement collectif porterait la station d'épuration de 266 EH à environ 390 EH, pour une capacité nominale de 350 EH.**

**Ainsi, le raccordement des secteurs de Lann Er Vouillen et Quelven n'est pas réalisable en l'état actuel sous réserve de l'agrandissement de l'unité de traitement communale. De plus, le linéaire du réseau étant très important, les travaux ne serait pas éligibles auprès de l'Agence de l'Eau.**





## 4 Conclusion

### Résumé des scénarios présentés :

- 1. Réhabilitation des assainissements non collectif + coût de fonctionnement sur 20 ans : 8 500€ à 12 500€ TTC par habitation.
- 2.1. Création d'un semi collectif pour le hameau de Quelven :
  - Coût total : environ 403 150 €HT
  - environ 8 063€ HT / branchement, soit supérieur à 7 000€HT (limite subvention AELB)
  - environ 22ml / branchement, soit inférieur à 40ml (limite subvention AELB)
- 2.2. Création d'un semi collectif pour le hameau de Lann Er Vouillen :
  - Coût total : environ 240 640 €HT
  - environ 10 938€ HT / branchement, soit supérieur à 7 000€HT (limite subvention AELB)
  - environ 35ml / branchement, soit inférieur à 40ml (limite subvention AELB)
- 3. Création d'un semi collectif pour les deux hameaux:
  - Coût total : environ 613 210 €HT
  - environ 8 517€ HT / branchement, soit supérieur à 7 000€HT (limite subvention AELB)
  - environ 28ml / branchement, soit inférieur à 40ml (limite subvention AELB)
- 4. Extension du réseau de collecte à Quleven et Lann Er Vouillen

Ce n'est techniquement pas réalisable car la station d'épuration n'est pas en mesure de traiter l'ensemble de ces effluents (sauf s'il est envisagé une extension de la station d'épuration). De plus les travaux ne seraient pas subventionnables compte tenu du linéaire de réseau/branchement et du coût des travaux/branchement.

Aucun des scénarios n'est éligible aux subventions de l'Agence de l'Eau. Après concertation avec le maître d'ouvrage, le scénario retenu est le scénario 2.1 avec la création d'un semi collectif pour le hameau de Quelven. Nous proposons donc au Maître d'ouvrage de retenir le plan du zonage d'assainissement annexé.

## **ANNEXES**

1. EXTRAIT DU PLU
2. PLAN DE L'ETAT ACTUEL DES ASSAINISSEMENTS NON COLLECTIFS
3. PLAN DU TRACE PROJETÉ DU RACCORDEMENT A L'ASSAINISSEMENT COLLECTIF
4. PLAN DU ZONAGE D'ASSAINISSEMENT ACTUEL
5. PROPOSITION D'ÉVOLUTION DU ZONAGE D'ASSAINISSEMENT



GUERN

