



VILLE DE PLOMELIN

Zonage d'assainissement pluvial

**Demande d'examen au cas par cas au
titre du R122-17 du Code de
l'Environnement**

01633551 | juillet 2014 | v1





hydratec

setec

69 rue Bénodet
29000 Quimper

Email : hydra@hydra.setec.fr

T : 02 98 53 14 85
F : 09 70 32 39 61

Directeur d'affaire : Virginie MEVEL
Responsable d'affaire : Anne Marie Morvan
N'affaire : 01633551
Fichier : 33551_ Demande KparK_Plomelin.docx

Version	Date	Etabli par	Vérifié par	Nb pages	Observations / Visa
1	Juillet 2014	MVR	MVR	40	Rapport provisoire

TABLE DES MATIERES

1	PREAMBULE	7
2	DESCRIPTION DES CARACTERISTIQUES PRINCIPALES DU ZONAGE D'ASSAINISSEMENT PLUVIAL	8
2.1	Objectifs du zonage d'assainissement.....	8
2.2	Patrimoine pluvial de la commune	8
3	DESCRIPTION DES CARACTERISTIQUES PRINCIPALES DE LA COMMUNE DE PLOMELIN	12
3.1	Situation géographique.....	12
3.2	Urbanisme.....	14
3.2.1	Zone d'urbanisation envisagée par la collectivité	14
3.2.2	SCOT Odet.....	16
3.3	Hydrographie	19
3.4	Patrimoine naturel.....	21
3.4.1	Zones humides.....	21
3.4.2	Natura 2000.....	21
3.4.3	Sites inscrits et classés	24
3.4.4	ZNIEFF	24
3.4.5	Espèces protégées.....	25
3.5	Usage des milieux récepteurs	25
3.5.1	L'alimentation en eau potable	25
3.5.2	Le traitement des eaux usées	27
3.5.3	Les eaux souterraines (source BRGM).....	27
3.5.4	Usages identifiés sur les cours d'eau	27
4	DESCRIPTION DES PRINCIPALES INCIDENCES SUR L'ENVIRONNEMENT ET LA SANTE HUMAINE.....	28
4.1	Maitrise des problèmes d'écoulement des eaux pluviales.....	28
4.2	La maitrise des débits des rejets d'eaux pluviales.....	30
4.3	La maitrise du ruissellement de l'imperméabilisation des sols	30
4.4	L'amélioration de la qualité des rejets d'eaux pluviales	30
5	CONCLUSION	31

TABLE DES ILLUSTRATIONS

Figure 1 : Bassin versant sur la commune de Plomelin	9
Figure 2 : Bassin versant hydraulique sur le centre ville de Plomelin	10
Figure 3 : Evolution de la population de Plomelin	12
Figure 4 : Plan de situation de la commune de Plomelin	13
Figure 5 : Urbanisation envisagée sur Plomelin	14
Figure 6 : Commune de Plomelin – Urbanisation envisagée	15
Figure 7 : Trame verte et bleu définie dans le SCOT (source : SCOT)	18
Figure 8 : Sous bassin versant de l'Odét (source : SAGE Odét)	19
Figure 9 : Objectifs DCE des cours d'eau de Plomelin	20
Figure 10 : Réseau de suivi 2012 de la qualité de l'Odét	20
Figure 11 : Zones humides recensées	22
Figure 12 : Zone Natura 2000 ZPS à Plomelin	23
Figure 13 : Sites classé et inscrit à Plomelin	24
Figure 14 : ZNIEFF de type II à Plomelin	25
Figure 15 : Périmètre des captages d'eau potable de Plomelin	26
Figure 16 : Plan des dysfonctionnements	29

ANNEXES

Annexe 1 : Fiche d'examen au cas par cas complétée

1 PREAMBULE

Depuis la publication du décret du 2 mai 2012, les zonages d'assainissement pluviaux visés par l'article L. 2224-10 du code général des collectivités territoriales, font l'objet d'une évaluation environnementale après examen au cas par cas.

Le schéma directeur des eaux pluviales de Plomelin est en cours depuis janvier 2013. Son aboutissement aboutira à la réalisation de son zonage d'assainissement pluvial en amont de la finalisation de la révision du PLU de la commune. Le PLU est un document soumis à évaluation environnementale au titre de l'article R.121-14 du code de l'urbanisme.

La réalisation en amont du schéma directeur pluvial et du zonage d'assainissement pluvial permettra d'intégrer dans le PLU et dans son évaluation environnementale les éléments relatifs au zonage d'assainissement pluvial.

2 DESCRIPTION DES CARACTERISTIQUES PRINCIPALES DU ZONAGE D'ASSAINISSEMENT PLUVIAL

2.1 OBJECTIFS DU ZONAGE D'ASSAINISSEMENT

Le zonage d'assainissement pluvial a pour objet de présenter la gestion des eaux pluviales à l'échelle d'un territoire communal. Il vise à expliciter et justifier les mesures prises afin de maîtriser la gestion des eaux pluviales d'un point de vue hydraulique et qualitatif.

Pour ce faire, le zonage d'assainissement pluvial s'appuie sur :

- un plan de zonage qui définit les zones sur lesquelles des mesures doivent être prises afin de limiter les ruissellements, supprimer les dysfonctionnements hydrauliques, assurer une qualité de rejet compatible avec les usages et la sensibilité des milieux récepteurs.
- une notice explicative qui permet d'expliquer et de justifier les mesures prises.

Soumis à enquête publique, le zonage d'assainissement a aussi pour objet d'informer le public et de recueillir ses appréciations, suggestions et contre-propositions afin de permettre à la commune de disposer de tous les éléments nécessaires à sa décision.

2.2 PATRIMOINE PLUVIAL DE LA COMMUNE

Le patrimoine pluvial de la commune de Plomelin est constitué de réseaux au centre ville, au niveau des différents hameaux de Croaz Kermel, Polhoad, Pen Menez, Ty Lipig, Kerdavid et Penhoad et d'alternance de fossés et buses sur le reste du territoire.

Le réseau pluvial de Plomelin est assez récent, à l'exception du centre ville, notamment avec la construction importante de lotissements communaux et privés depuis 1990.

Les différents bassins versants desservis par un réseau d'assainissement pluvial sont identifiés et délimités sur le plan ci-après.

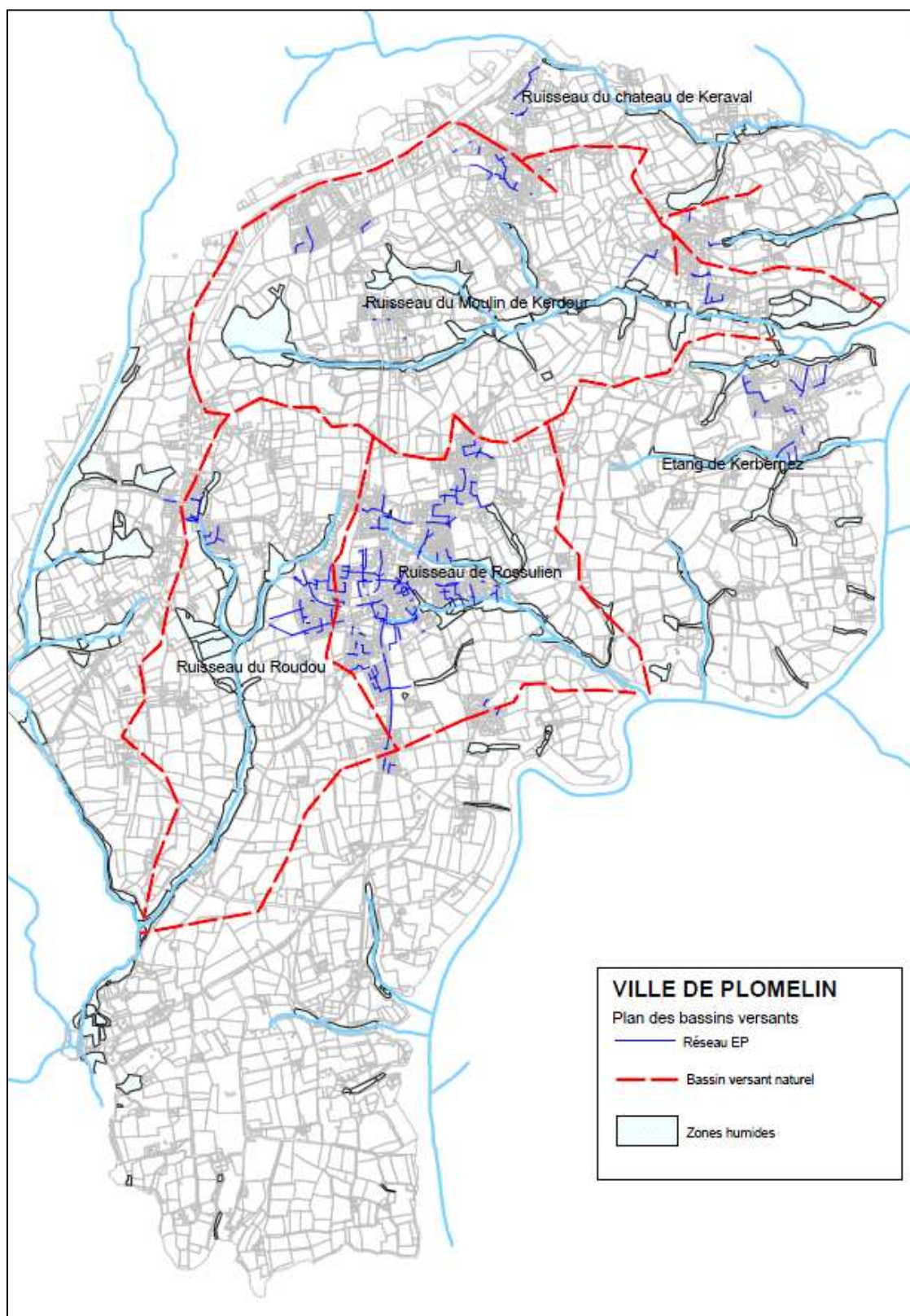


Figure 1 : Bassin versant sur la commune de Plomelin

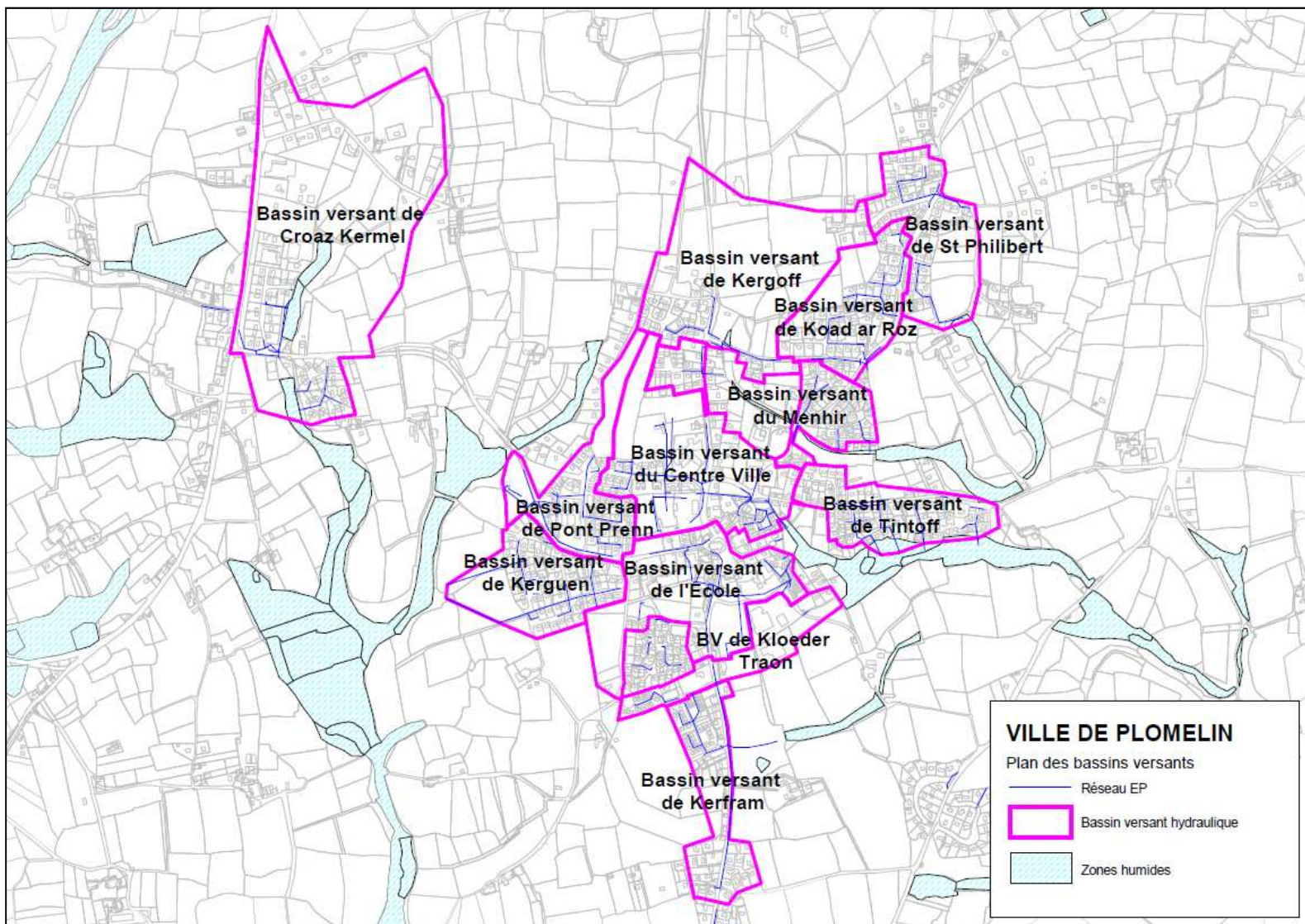


Figure 2 : Bassin versant hydraulique sur le centre ville de Plomelin

Les principales caractéristiques du patrimoine recensé sont les suivantes :

- 444 regards ou grilles structurantes,
- 347 avaloirs ou grilles
- 17230 ml de réseau gravitaire (hors fossé et branchements)
- 31 exutoires (dont 9 inaccessibles)
- 2*4 puisards collectifs (Penanguer et Hent Traon ar Vorch)
- 4 mesures compensatoires
- 2 ouvrages de décantation
- 1 décanteur dessableur allée Croaz Kermel
- 1 trop plein EP vers EP

La commune possède de nombreux ouvrages de régulation et de traitement des eaux pluviales principalement sur ces lotissements et zones d'activité récents.

Seuls les rejets des anciens réseaux s'effectuent directement vers les milieux récepteurs sans transiter par un ouvrage de régulation ou de traitement.

Les réseaux d'eaux pluviales de Plomelin sont souvent à la source de petits ruisseaux ou ruisseaux non permanents affluents de l'Odét et des ruisseaux du château de Keravel, du moulin de Kerdour, de Rossulien, du Roudou et du ruisseau de Corroac'h eux-mêmes affluents de l'Odét. Ces milieux récepteurs sont détaillés dans le chapitre ci-après.

Le schéma directeur d'assainissement pluvial a mis en avant des enjeux quantitatifs de gestion des eaux pluviales avec l'insuffisance des réseaux sur plusieurs secteurs. L'aspect qualitatif est sensible sur la commune de Plomelin avec la présence de captages d'eau potable mais le schéma directeur n'a pas mis en évidence de pollution avérée des eaux pluviales par les eaux usées.

3 DESCRIPTION DES CARACTERISTIQUES PRINCIPALES DE LA COMMUNE DE PLOMELIN

3.1 SITUATION GEOGRAPHIQUE

La commune de Plomelin fait partie de Quimper Communauté et est située à quelques kilomètres au Sud Ouest de cette dernière.

La ville de Plomelin s'étend sur 2608 ha et est principalement urbanisée au centre ville ainsi qu'au Nord au niveau de sa limite de commune avec Quimper.

D'après les recensements effectués par l'INSEE de 1962 à 2011, la population de Plomelin suit l'évolution suivante :

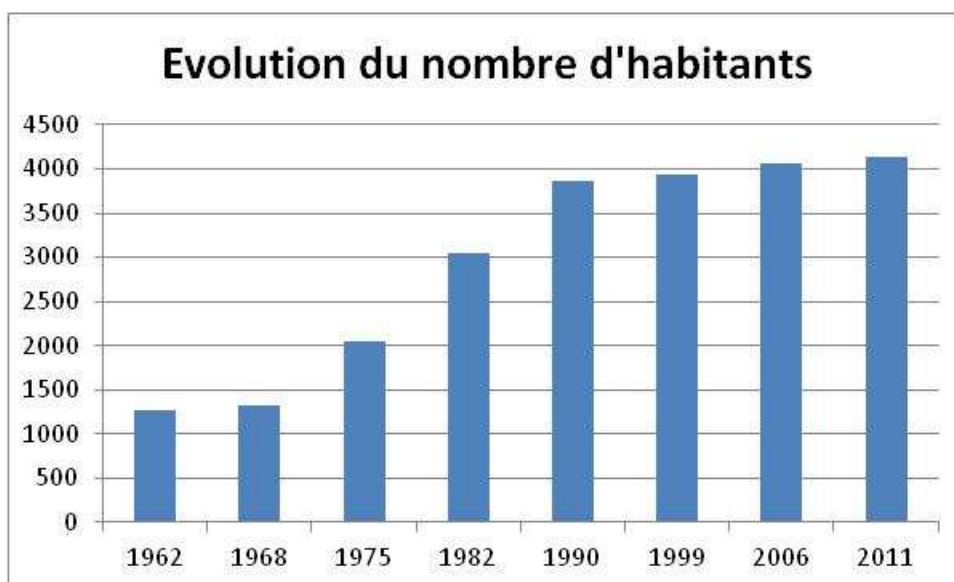


Figure 3 : Evolution de la population de Plomelin

PLAN DE SITUATION

Extrait de la carte IGN issue de geoportail.fr

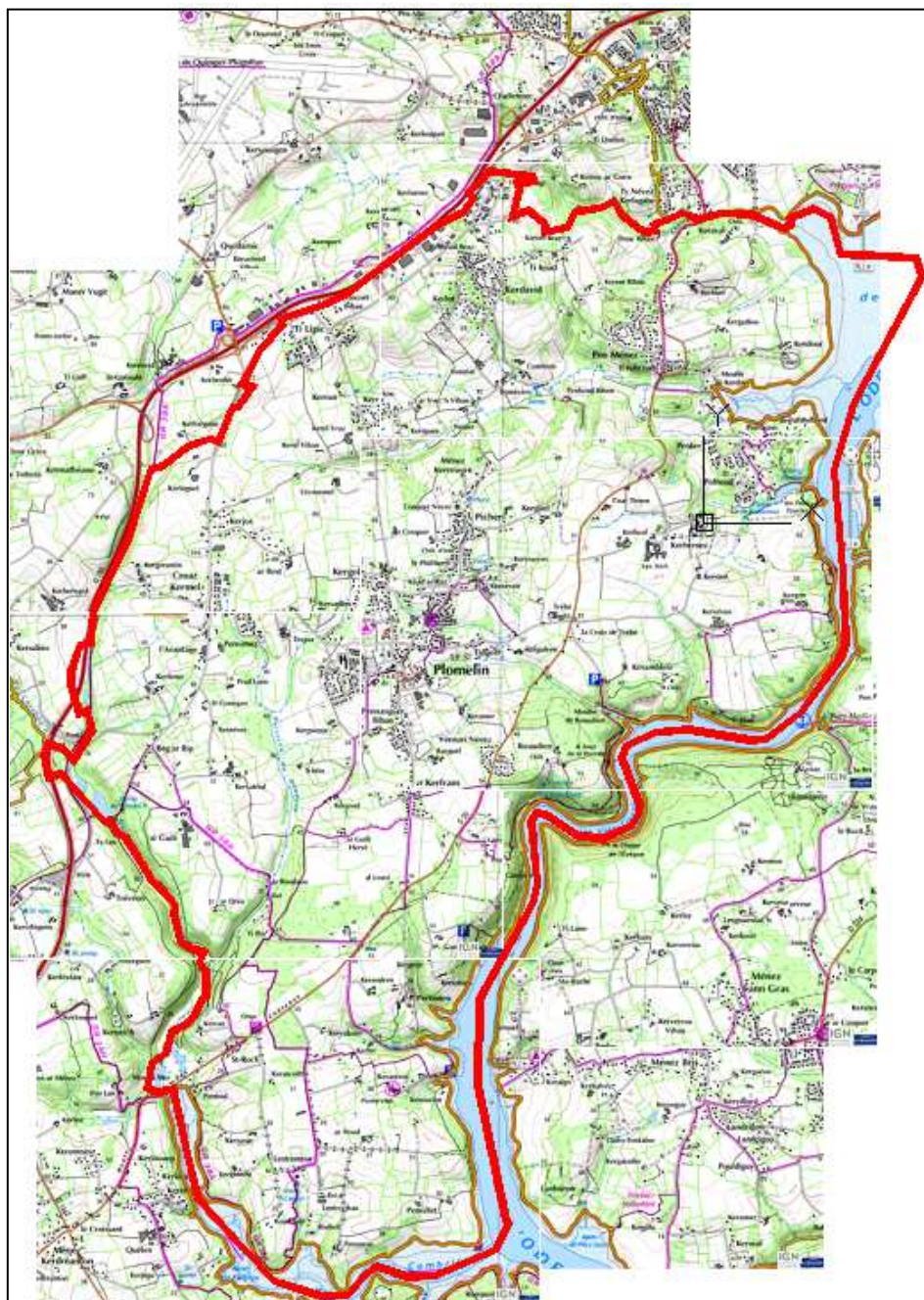


Figure 4 : Plan de situation de la commune de Plomelin



Limite de commune

3.2 URBANISME

3.2.1 Zone d'urbanisation envisagée par la collectivité

La commune de Plomelin a approuvé son Plan d'Occupation des Sols le 22 octobre 2001. **Le 14 juin 2011**, le Conseil municipal a **prescrit la révision du Plan d'occupation des sols en Plan local d'urbanisme**.

Le schéma directeur pluvial est rédigé en parallèle de la révision du Plan Local d'Urbanisme.

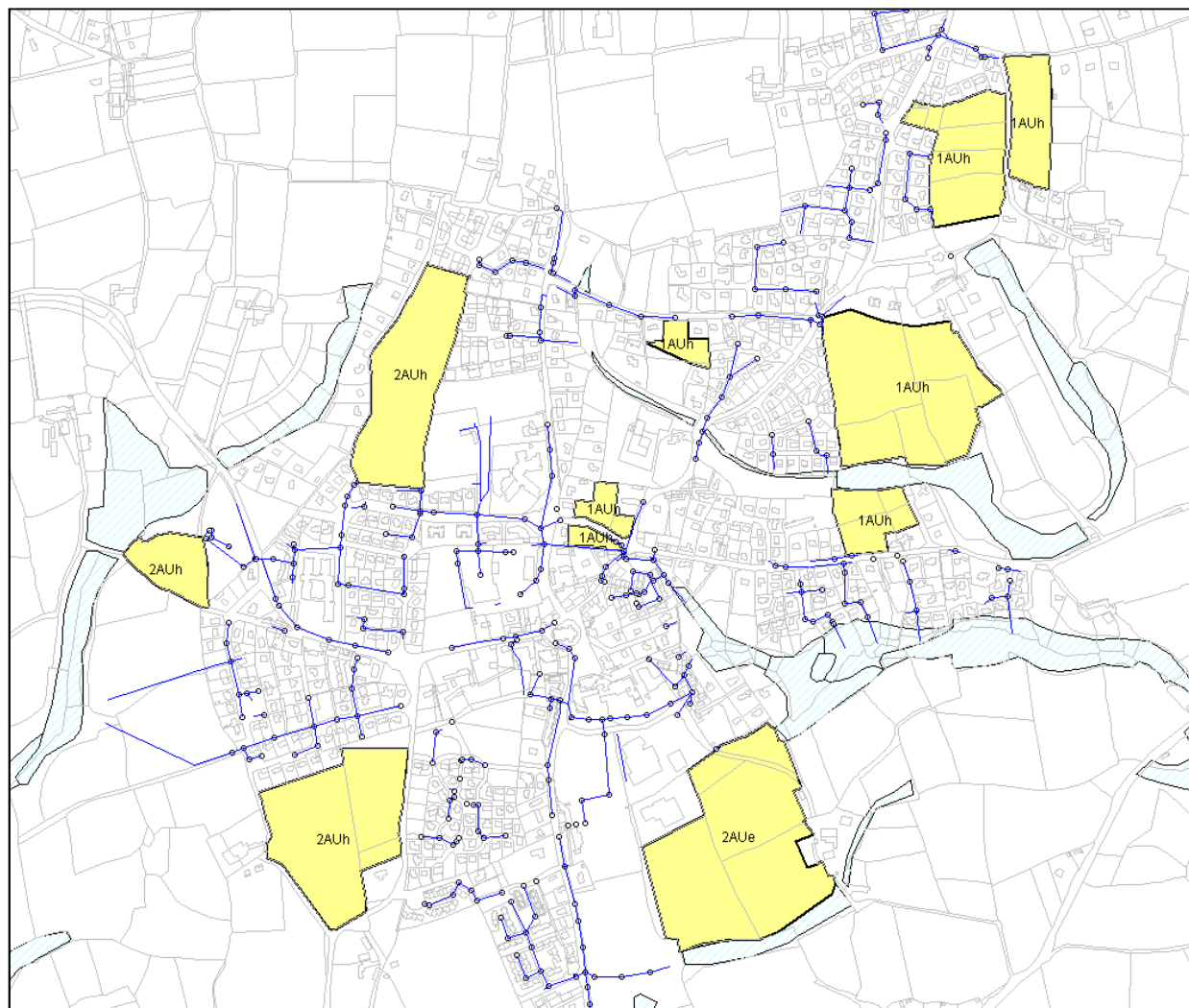
Sur la commune de Plomelin, le développement souhaité se fera essentiellement autour du centre ville (Nord, Sud, Ouest) au travers des zones suivantes :

Localisation	Projet	Superficie
Zone ouverte à l'urbanisation au prochain PLU		
Centre Ville	Habitat 1 AUh Nord Omnes	0.44 ha
	Habitat 1 AUh Sud Omnes	0.12 ha
Secteur Nord	Habitat 1 AUh Menhir	0.42 ha
	Habitat 1 AUh Kerneven	5.48 ha
	Habitat 1 AUh Tintoff	1.11 ha
Secteur St Philibert	Habitat 1 AUh Ouest	2.55 ha
	Habitat 1 AUh Est	1.42 ha
Secteur Ouest	2AUh Penanguer	3.75 ha
	2AUh Poulpry	1.10 ha
Secteur Sud	2AUh Kergwenn	4.55 ha
	2AUe Keramer	7.00 ha
TOTAL		27.94 ha

Figure 5 : Urbanisation envisagée sur Plomelin

La carte, page suivante présente une synthèse des zones ouvertes à l'urbanisation envisagées pour le futur Plan Local de l'Urbanisme.

Figure 6 : Commune de Plomelin – Urbanisation envisagée



3.2.2 SCOT Odet

La commune de Plomelin fait partie du Schéma de Cohérence Territorial (SCOT) de l'Odet.

Le SCoT de l'Odet regroupe la communauté d'agglomération de Quimper et les communautés de communes du Pays Glazik et Fouesnantais. Il est animé par le Symescoto (Syndicat Mixte pour l'Elaboration du SCoT de l'Odet).

Son document d'orientations et d'objectif approuvé le 30 juin 2011 rappelle que les espaces et sites naturels et urbains sont à protéger. Les paragraphes « 2.1 Une ressource en eau protégée » et « La prise en compte de la biodiversité » sont retranscrits ci-dessous :

Le SCoT intègre les problématiques mises en évidence dans le cadre du SAGE de l'Odet et du contrat territorial de l'Odet à l'Aven. En effet, l'aménagement de l'espace façonné par le futur SCoT doit participer à l'atteinte des objectifs du territoire en matière de ressource en eau. Ainsi les prescriptions du SCoT en matière d'aménagement urbain et de consommation de l'espace sont capitales pour la protection et la gestion des milieux aquatiques, la reconquête de la qualité de l'eau et la sécurisation de l'alimentation en eau potable.

Ces prescriptions participent à la limitation des impacts de l'urbanisation ainsi qu'au développement de la trame verte et bleue.

2.1.1 Préserver et améliorer le réseau hydrographique

Prescription

De façon à pérenniser les caractéristiques du réseau hydrographique, les filets d'eau (ru, ruisselets, ruisseaux) et fonds de vallée identifiés dans la trame verte et bleue seront exclus de toute urbanisation ou aménagement sauf localement (extensions de constructions existantes, levées de terre), en vue de préserver certaines zones des risques d'inondation et/ou de submersion.

Recommandations

Lors de l'élaboration des documents d'urbanisme communaux, l'ensemble des filets d'eau n'ayant pas nécessairement d'écoulement permanent, cartographiés ou non et du bocage participant à la préservation de la qualité des eaux, y compris ceux non identifiés dans la trame verte et bleue, seront pris en compte.

Les Orientations d'Aménagement et de Programmation (OAP) donneront des objectifs en vue de limiter la canalisation souterraine des cours d'eaux (pose de buses) et leur recalibrage.

2.2.1 Définition d'une trame verte et bleue

Prescriptions

La trame verte et bleue cartographiée ci-après sera déclinée à l'échelle parcellaire par les communes dans leurs documents d'urbanisme.

Cette déclinaison de la trame verte et bleue devra s'appuyer sur les types d'espaces suivants :

- *Les cours d'eau et zones humides inventoriées ;*

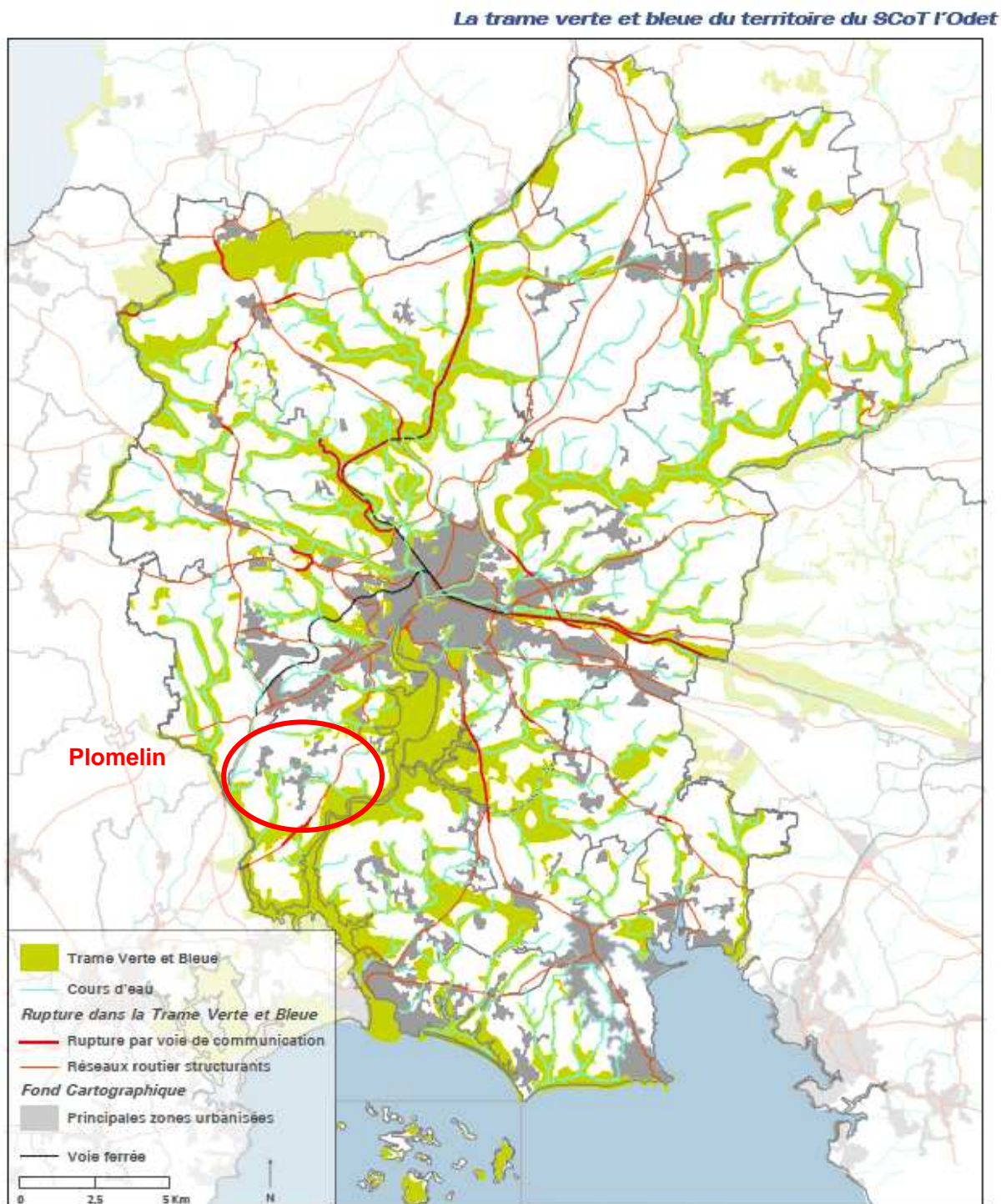
- *Les fonds de vallée et les boisements de coteau contigus ;*
- *Les boisements de grande dimension (plusieurs hectares) ;*
- *Les dunes et autres espaces à forte spécificité écologique ;*
- *Le maillage bocager et les petits boisements isolés dans le parcellaire agricole ;*
- *En milieu urbain, les grands alignements d'arbres et les espaces verts majeurs.*

Il est également rappelé que :

- *La trame verte et bleue n'est pas urbanisable. Toutefois, les constructions agricoles et les équipements publics sont possibles, dès lors que leur édification prend en compte des mesures garantissant le maintien de la biodiversité et de la circulation des espèces sauvages. Les captages d'eau sont possibles.*
- *Les usages et pratiques des espaces inclus dans la trame verte et bleue intégreront une logique de préservation des milieux naturels.*
- *Les aménagements dans la trame verte et bleue limiteront au maximum les perturbations et des compensations devront être proposées le cas échéant.*

Le Scot sera pris en compte dans la révision du Plan Local de l'Urbanisme de Plomelin et par conséquent il y sera préservé le réseau hydrographique et les zones humides et une trame verte et bleue sera définie. La réalisation des trames verte et bleue sur Plomelin ne sera pas en contradiction avec le zonage pluvial de Plomelin puisque les mesures compensatoires prévues en situation future prendront en compte la biodiversité et ne perturberont pas la faune et la flore en place.

Figure 7 : Trame verte et bleu définie dans le SCOT (source : SCOT)



3.3 HYDROGRAPHIE

La commune de Plomelin est scindée en six bassins versants liés aux six ruisseaux suivants, affluents de l'Odet (voir figure 1) :

- **Le ruisseau de Keraval** prend sa source à Pluguffan puis passe au Nord de Plomelin qu'il traverse d'Ouest en Est avant de trouver son exutoire dans l'Odet au droit du château de Keraval. Il reçoit les eaux pluviales du Nord de la ZA de Penhoat.
- **Le ruisseau du moulin de Kerdour** traverse d'Ouest en Est la partie Nord de Plomelin où il récupère les eaux pluviales des hameaux de Pen Menez, Sud de Penhoad Bras et Ty Lipig. A proximité de son exutoire, les eaux pluviales du hameau de Polhoad se rejettent dans l'anse.
- **Le ruisseau de Rossulien** prend sa source au centre ville de Plomelin et intercepte la quasi-totalité des eaux pluviales de ce dernier.
- **Le ruisseau du Roudou** prend sa source à l'Ouest du centre ville de Plomelin et reçoit les eaux pluviales des lotissements récents à l'Ouest de Plomelin.

Les autres cours d'eau que sont le ruisseau du Corroac'h à l'Ouest et les ruisseaux trouvant leurs exutoires à l'étang de Kerbernevez ne reçoivent que du ruissellement pluvial agricole.

Le ruisseau de Corroac'h est classé dans le cadre de la Directive Cadre Européenne sur l'eau (DCE) et les autres ruisseaux font partie du sous bassin versant de l'Odet comme le montre la carte suivante :



Figure 8 : Sous bassin versant de l'Odet (source : SAGE Odet)

Les objectifs de la DCE pour ces deux sous bassins versants sont les suivants :

Code	Nom	Délai Objectif de bon état :			Cause dérogation
		écologique	chimique	global	
FRGR0078	L'ODET ET SES AFFLUENTS DEPUIS LA SOURCE JUSQU'A L'ESTUAIRE	2015	2015	2015	Sans objet
FRGR1635	LE CORROAC'H ET SES AFFLUENTS DEPUIS LA SOURCE JUSQU'A L'ESTUAIRE	2015	2015	2015	Sans objet

Figure 9 : Objectifs DCE des cours d'eau de Plomelin

Sur la commune de Plomelin, le ruisseau du Corroac'h est suivi pour sa qualité via le point nodal SAGE situé à Meil Mor et l'Odet à son embouchure au niveau de Kerouzien pour le paramètre E Coli comme le montre cette figure issue du suivi par le Sivalodet de la qualité de l'Odet :



Figure 10 : Réseau de suivi 2012 de la qualité de l'Odet

Le Corroac'h présente une **bonne qualité** par rapport aux objectifs de 50 mg NO₃/l, mais les concentrations en nitrates dépassent régulièrement les objectifs du SAGE. Les concentrations en nitrates semblent **stagner**.

La qualité physico-chimique est bonne à très bonne dans l'ensemble (Hormis l'Ammonium) et les indices sont également bons en 2008 : IPR 10,4, IBGN 17, IBD 16.

En aval, le moulin de Mer est un ouvrage Grenelle : Une étude sur la restauration de la continuité écologique de l'Odet, du Jet, du Steir et du Corroac'h est en cours.

L'Odet présente une qualité des eaux moyenne au point SAGE de Kerouzien pour le paramètre bactériologique Escherichia Coli.

3.4 PATRIMOINE NATUREL

Le territoire de la commune de Plomelin abrite plusieurs périmètres d'inventaire naturels et zones protégées:

3.4.1 Zones humides

L'inventaire des zones humide a été réalisé par le Sivalodet sur la commune de Plomelin. La carte actuelle date de juillet 2011. Cet inventaire a été pris en compte dans la conception du schéma directeur pluvial et du zonage d'assainissement pluvial. Les zones humides sont présentées sur la carte page suivante.

3.4.2 Natura 2000

Sur la commune de Plomelin une Zone de Protection Spéciale (ZPS) a été recensée : ZPS FR5312005- Rivières de Pont l'Abbé et de l'Odét.

Au sein de cette zone de protection spéciale, les échanges au niveau de l'avifaune sont réguliers tout au long de l'année et concernent plusieurs espèces de l'annexe I de la Directive " Oiseaux ". Ces deux grands sites naturels figurent parmi les ensembles paysagers remarquables du département.

Sur ces zones, plusieurs espèces spectaculaires sont facilement visibles par un large public. C'est le cas pour la spatule blanche, les hérons et aigrettes, canards et limicoles nombreux du début de l'automne à la fin de l'hiver.

Les effectifs hivernants de spatule blanche confèrent à la ZPS un niveau d'importance internationale pour cette espèce.

La ZPS abrite également :

- 7% de l'effectif de chevalier gambette hivernant en France et figure dans les trois plus importants sites nationaux pour l'hivernage de cette espèce,
- 1,9% de l'effectif de barge rousse hivernant en France,
- 1 % de l'effectif d'avocette élégante hivernant en France.

Au total, la ZPS a une valeur d'importance nationale pour une douzaine d'espèces de limicoles et de canards

Dans l'estuaire de l'Odét les rapaces atteignent une diversité et des densités remarquables en Bretagne. C'est le seul point de reproduction de l'aigle botté dans l'ouest.

Cette Zone de Protection Spéciale est présentée sur la carte ci-dessous. A noter qu'aucun rejet d'eau pluvial urbain ne se fait sur le bassin versant du ruisseau du Corroac'h et par conséquent sur la zone Natura 2000.

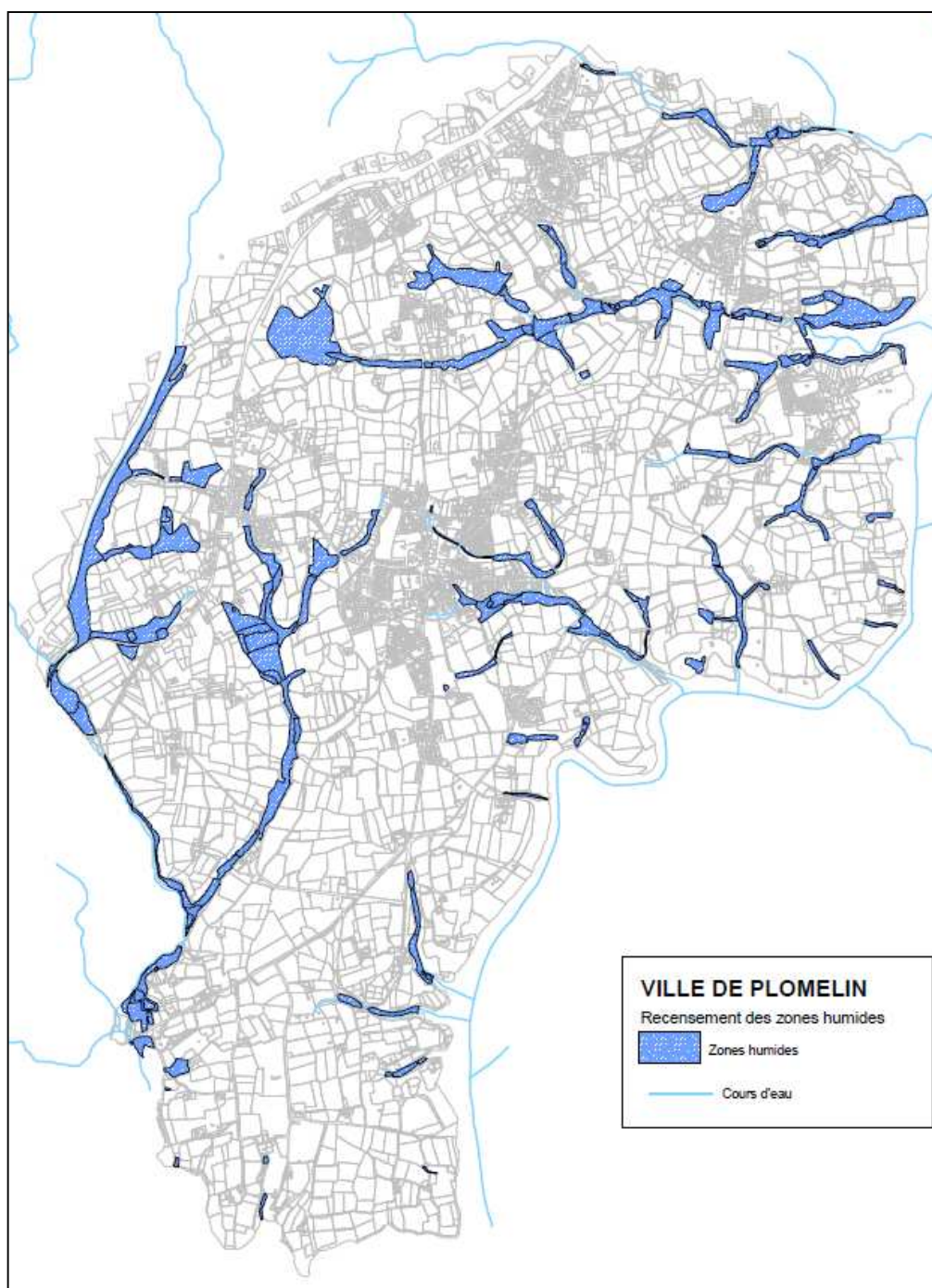


Figure 11 : Zones humides recensées

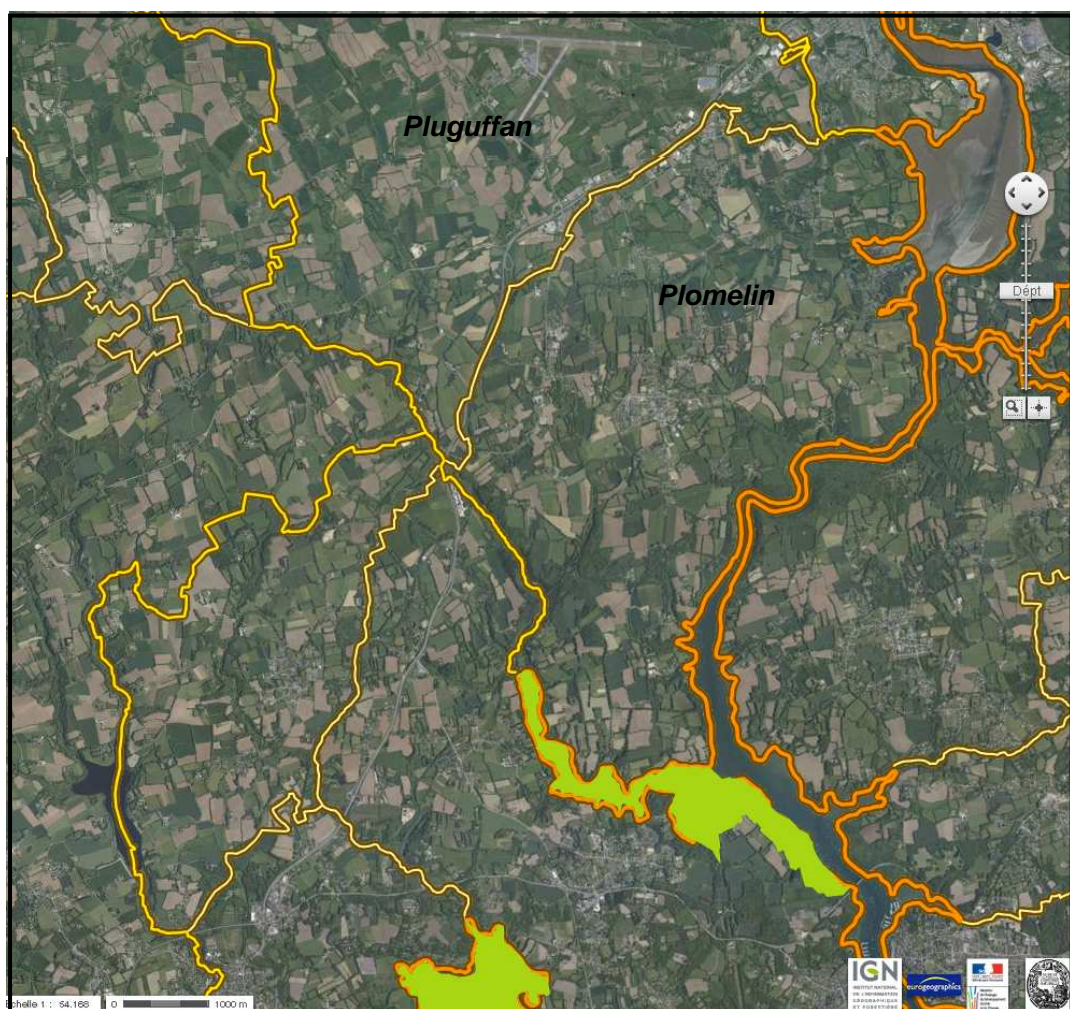


Figure 12 : Zone Natura 2000 ZPS à Plomelin

3.4.3 Sites inscrits et classés

Un site classé existe sur la commune de Plomelin : il s'agit des parcelles du terrain de l'Orphelinat de Kerbernès qui bordent la rivière l'Odet. Ce site est classé par arrêté du 09 mars 1923 et concerne 4000 m².

Plusieurs sites inscrits sont recensés à Plomelin dont les abords de l'Odet classé le 15 novembre 1945 et visibles sur la carte ci dessous :

- Anse de Combrit,
- Rives de l'Odet près de Kerouzien,
- Site de Beg ar Polhoat,
- Les vire court.

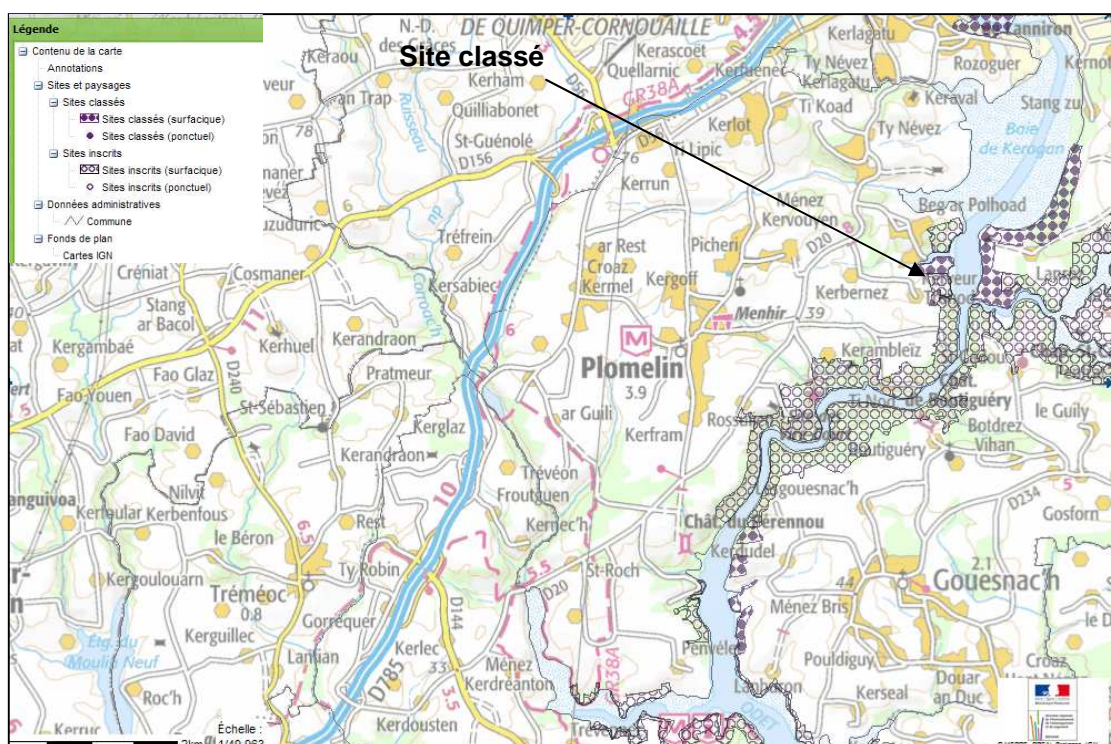


Figure 13 : Sites classé et inscrit à Plomelin

3.4.4 ZNIEFF

Deux ZNIEFF de type II sont recensées sur la commune de Plomelin.

Les ZNIEFF de type 2, concernent les grands ensembles naturels, riches et peu modifiés avec des potentialités biologiques importantes qui peuvent inclure plusieurs zones de type 1 ponctuelles et des milieux intermédiaires de valeur moindre mais possédant un rôle fonctionnel et une cohérence écologique et paysagère.

Toute la partie estuarienne de la vallée de l'Odet est classée en ZNIEFF 2 sous le code 05280000 depuis le 01/01/92. Elle recouvre une superficie de 2615,02 ha et concerne les communes de Plomelin, Quimper, Combrit, Bénodet et Gouesnach.

La baie de KEROGAN (code 05280002) de 296 ha située sur les communes de Quimper et Plomelin est également recensée notamment pour son intérêt floristique.

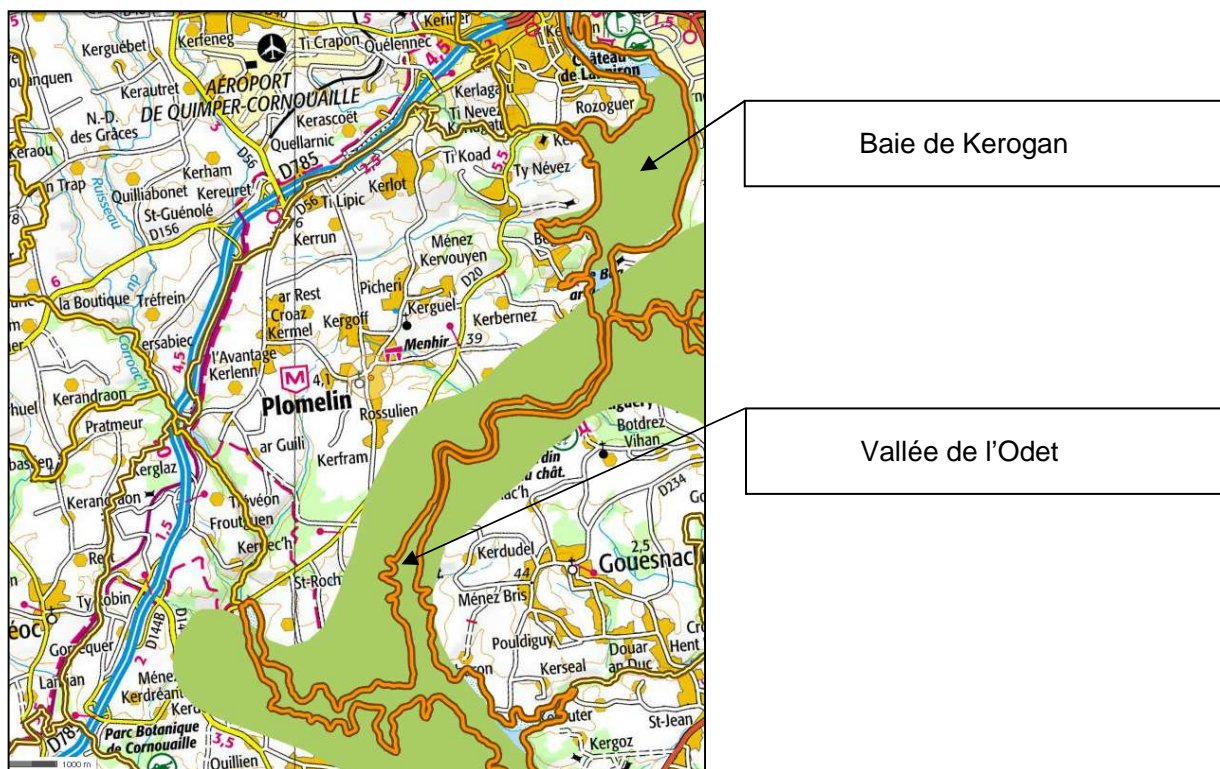


Figure 14 : ZNIEFF de type II à Plomelin

3.4.5 Espèces protégées

Aucune espèce protégée n'a été recensée à Plomelin

3.5 USAGE DES MILIEUX RECEPTEURS

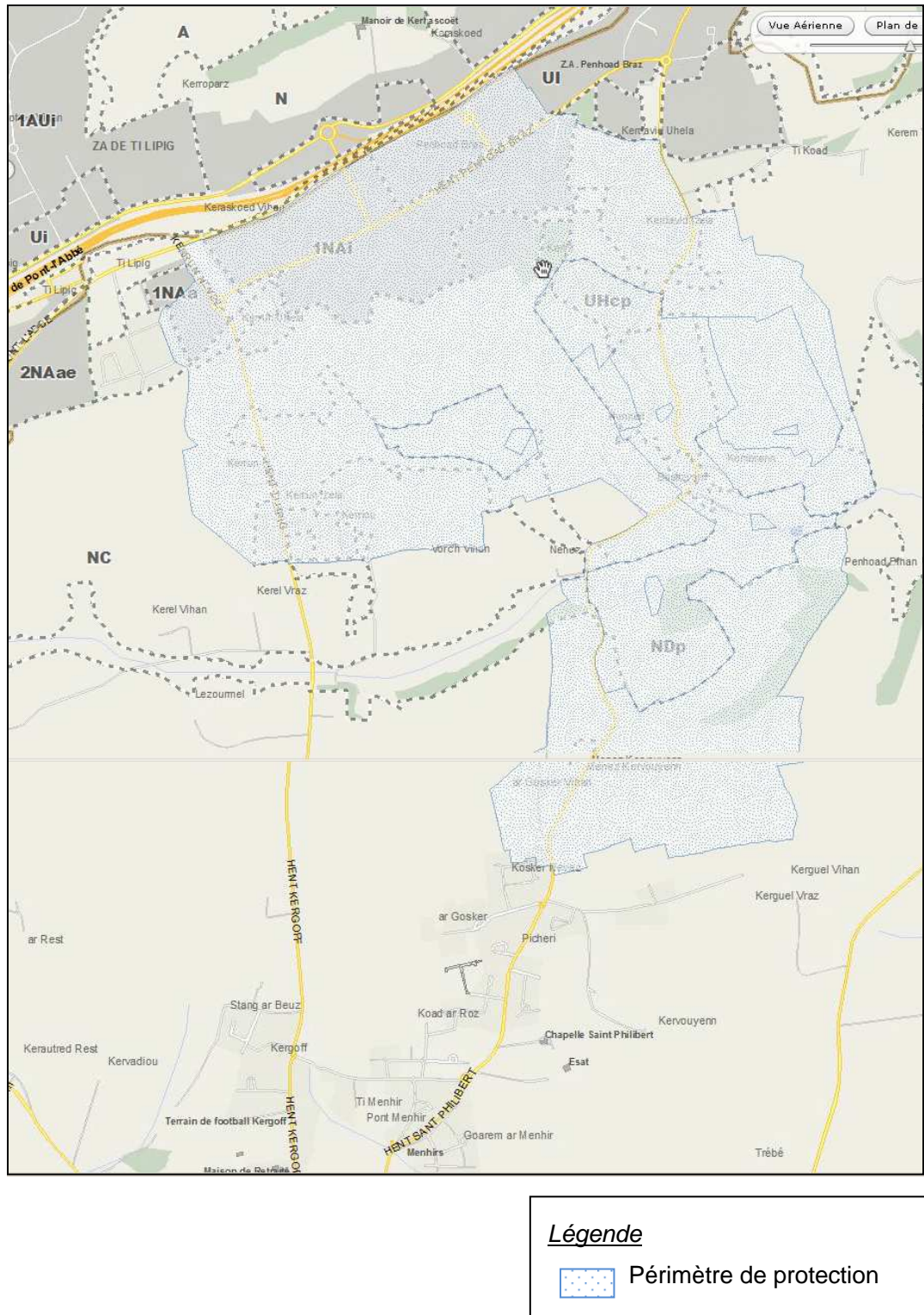
3.5.1 L'alimentation en eau potable

La ville de Plomelin possède plusieurs captages d'eau potable listés ci-dessous :

- **Forage de Névez** : code SISEAUX de l'ouvrage: 29001523
- **Captage de Combrenn** : code SISEAUX de l'ouvrage: 29000256
- **Forage de Boissavarn** : code SISEAUX de l'ouvrage: 29000254
- **Captage Reuniat** : code SISEAUX de l'ouvrage: 29000255
- **Forage de Reuniat** : code SISEAUX de l'ouvrage: 29002362

L'arrêté préfectoral du 6 avril 2004 fixe les différents périmètres de protection des captages. La carte des périmètres de protection des captages est présentée page suivante.

Figure 15 : Périmètre des captages d'eau potable de Plomelin



3.5.2 Le traitement des eaux usées

Les eaux usées de Plomelin, collectées par un réseau séparatif, sont traitées à la station d'épuration du Corniguel située au Sud de Quimper. Cette station d'épuration a été mise en service en 2003 avec une capacité nominale de 267 000 EH. La compétence Eaux Usées a été transférée à Quimper Communauté.

3.5.3 Les eaux souterraines (source BRGM)

L'eau souterraine est exploitée par forages profonds. Les ressources souterraines disponibles sont peu connues sur le bassin, tant la localisation des nappes existantes que la quantité exploitable et exploitée

Une réflexion du BRGM datant de 1993 estime la ressource potentielle globale du Finistère à 3 400 millions de m³, dont seule une fraction est techniquement et économiquement exploitable (entre 4,5 millions et 11 millions de m³ pour le département). Toutefois, le sud de la Bretagne, en raison de sa nature géologique granitique, présente des formations souterraines plus difficiles pour la constitution de réserves, avec toutefois l'existence de situations localement favorables.

3.5.4 Usages identifiés sur les cours d'eau

Les bords de rivière sont des lieux privilégiés de promenade. L'ensemble des cours d'eau du bassin versant de l'Odét sont fréquentés par les promeneurs. La pêche de loisirs y est également présente : la principale association de pêche est l'AAPMA de Quimper qui regroupe 1 200 pêcheurs environ. Son territoire concerne la majorité de la surface du bassin versant de l'Odét et s'étend sur les trois rivières dont le Jet dans sa totalité.

Les rivières du territoire du SAGE de l'Odét (Odét, Jet, Steir) sont classées en première catégorie piscicole. Les trois espèces dominantes sur l'ensemble du bassin sont la truite fario, l'anguille et le saumon atlantique.

Sur le périmètre de Quimper Communauté, un arrêté du 10 juillet 2008 porte approbation du PPRI de la vallée de l'Odét suite à l'arrêté préfectoral du 10 octobre 1997 et révision du 17 décembre 2004 sur les communes d'Ergué Gabéric, Guengat et Quimper. Plomelin n'est pas concerné par ce PPRI.

4 DESCRIPTION DES PRINCIPALES INCIDENCES SUR L'ENVIRONNEMENT ET LA SANTE HUMAINE

Le zonage d'assainissement a pour objectif de définir une série de mesures, préconisations et recommandations afin d'atteindre les objectifs suivants tout en prenant en compte la mise en œuvre du PLU :

- La maîtrise des problèmes d'écoulement des eaux pluviales,
- La maîtrise des débits des rejets d'eaux pluviales,
- La maîtrise du ruissellement et l'imperméabilisation des sols,
- L'amélioration de la qualité des rejets d'eaux pluviales.

Les mesures préconisées dans le cadre du zonage d'assainissement auront par conséquent des incidences positives sur l'environnement.

4.1 MAITRISE DES PROBLEMES D'ECOULEMENT DES EAUX PLUVIALES

Le schéma directeur d'assainissement pluvial présente les travaux envisagés sur la commune de Plomelin afin de pallier aux problèmes de débordements des réseaux pluviaux. Ces travaux consistent en un redimensionnement des réseaux et/ou en la mise en place d'ouvrage de rétention. Ces travaux ne sont pas repris dans le zonage d'assainissement pluvial car ils nécessiteront pour la plupart, des études complémentaires, voir des autorisations spécifiques au cours desquels une analyse détaillée des incidences de chacun des ouvrages devra être réalisée.

La carte page suivante présente les dysfonctionnements principaux repérés lors du schéma directeur des eaux pluviales.

Ces dysfonctionnements concernent :

- L'école : débordements du réseau d'eau pluvial avec inondation des habitations en contre bas : redimensionnement du réseau prioritaire,
- Croaz Kermel : Importante zone imperméabilisée en amont provoquant des débordements de fossés puis du réseau en aval avec inondations des habitations proches.

Le plan suivant rappelle sur le centre ville de Plomelin les problèmes d'écoulement rencontrés :

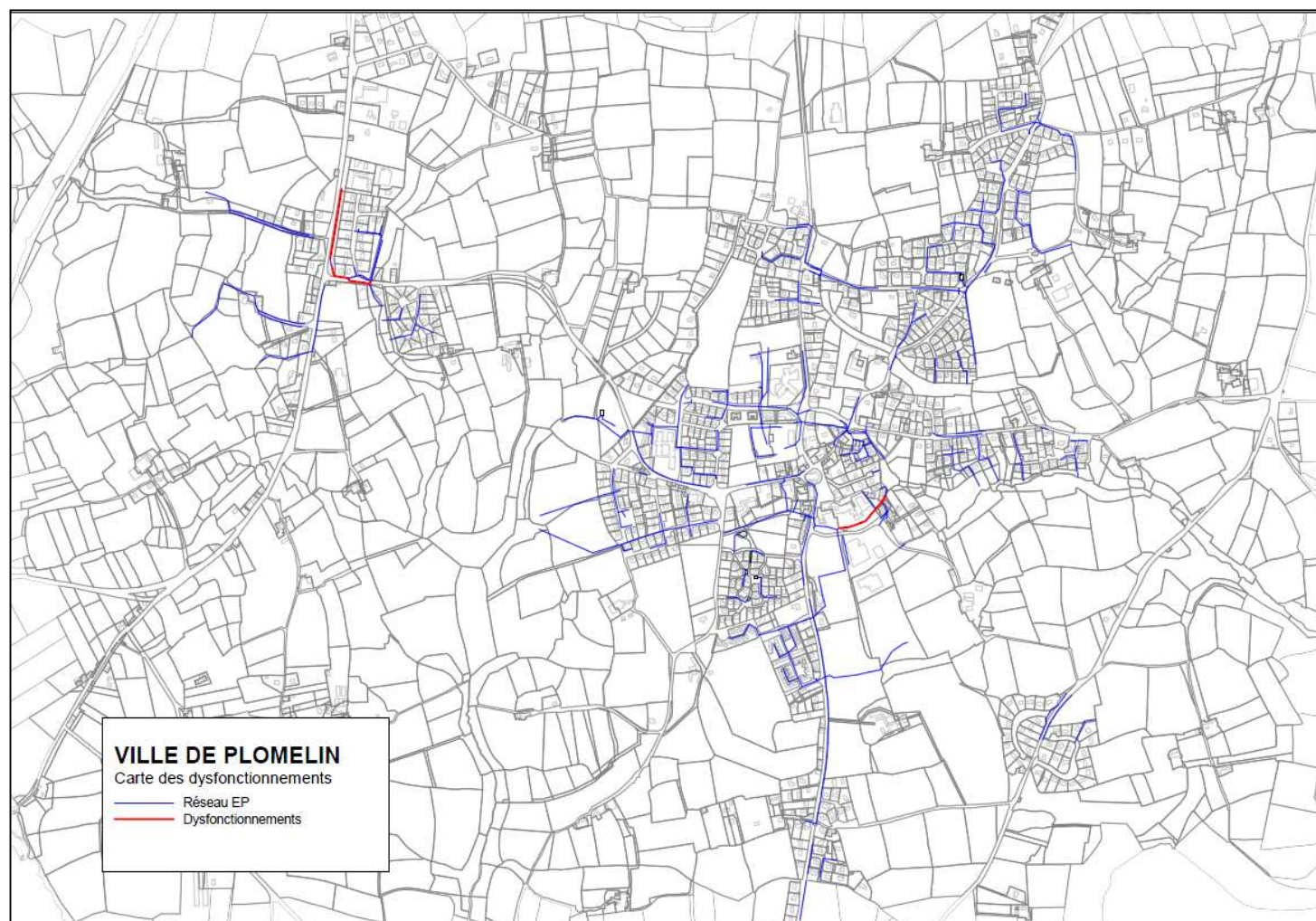


Figure 16 : Plan des dysfonctionnements

4.2 LA MAITRISE DES DEBITS DES REJETS D'EAUX PLUVIALES

Le principe du zonage d'assainissement qui sera retenu par la commune de Plomelin est le suivant :

Toutes les zones d'urbanisation futures et les zones faisant l'objet d'un réaménagement devront respecter un débit de fuite de 3 l/s/ha pour une pluie décennale (au minimum), sauf justification technique contradictoire. Pour les zones inférieures à 1ha, un débit de fuite de 3l/s est retenu. Sauf justification technique contradictoire, les eaux de toiture seront infiltrées à la parcelle.

Le zonage d'assainissement pluvial rappelle les débits de fuite des mesures compensatoires prévus pour l'urbanisation future. Ces débits de fuite sont conformes au SDAGE Loire Bretagne à savoir 3 l/s/ha.

4.3 LA MAITRISE DU RUISSELLEMENT DE L'IMPERMEABILISATION DES SOLS

Le zonage d'assainissement pluvial de Plomelin ne prévoira pas la maîtrise de l'imperméabilisation des sols mais demandera la maîtrise du ruissellement urbain via la nécessité de mettre en place, quelque soit la surface d'aménagement ou de réaménagement, des mesures compensatoires à la parcelle retenant ou infiltrant les eaux pluviales.

4.4 L'AMELIORATION DE LA QUALITE DES REJETS D'EAUX PLUVIALES

Le zonage d'assainissement pluvial privilégie l'infiltration des eaux pluviales et l'utilisation de techniques alternatives de gestion des eaux pluviales favorisant une décantation de ces dernières.

5 CONCLUSION

La commune de Plomelin possède un réseau pluvial de type séparatif soumis à quelques problèmes d'écoulements des eaux pluviales très localisés de type débordements de réseau ainsi que plusieurs ouvrages de gestion des eaux pluviales. La qualité de ces écoulements pluviaux est plutôt bonne ainsi que celle de son milieu récepteur que sont les affluents de l'Odette, principal exutoire des eaux pluviales de Plomelin.

La mise en place d'un zonage d'assainissement pluvial va permettre à la collectivité de gérer les eaux pluviales de manière cohérente sur la commune et cela pour tout nouvel aménagement ou réaménagement.

Lors du développement urbain prévu sur son Plan Local de l'Urbanisme, prochainement révisé, l'augmentation de l'imperméabilisation générera un débit supplémentaire qu'il convient de compenser pour ne pas aggraver la situation à l'aval.

Les effluents pluviaux de la commune seront soit dirigés vers une mesure compensatoire existante, soit traités directement vers une mesure compensatoire à créer sur le terrain de l'opération. La régulation sur le terrain se fera par le biais de mesures compensatoires douces (bassin paysager, noues stockantes, des tranchées drainantes, chaussées à structure réservoir avec captages latéraux, toitures stockantes ou tout autre dispositif approprié), respectant un débit de fuite maximal de 3 l/s/ha selon les secteurs.

Au vu du contexte peu sensible de la commune de Plomelin d'un point de vue pluvial, et au vu de sa gestion actuelle et future des eaux pluviales, il n'apparaît pas nécessaire de soumettre le zonage d'assainissement pluvial à une évaluation environnementale d'autant plus que le Plan Local de l'Urbanisme dont il fera parti est soumis à évaluation environnementale.

ANNEXES

ANNEXE 1

FICHE D'EXAMEN AU CAS PAR CAS COMPLETEE