

RIVE DE L'ODET À SAINTE-MARINE

○ **Typologie** : sites naturels littoraux

○ **Noms** :

- rive de l'Odét au lieu-dit Sainte-Marine
- ancien sémaphore
- rochers de Sainte-Marine à l'embouchure de l'Odét

○ **Commune concernée** : Combrit

○ **Actes et dates de classement** :

- rive de l'Odét au lieu-dit Sainte-Marine, arrêté du 20 janvier 1966
- ancien sémaphore, arrêté du 9 juin 1924
- rochers de Sainte-Marine à l'embouchure de l'Odét, arrêté du 10 juin 1910

○ **Critère de classement** : pittoresque

○ **Surface** : 55,25 ha

○ **Statut de propriété** :

- communal
- privé

○ **Existence d'autres mesures de protection ou de gestion sur le site** : site Natura 2000 (Directive oiseaux)

○ **Existence d'un site classé, inscrit ou d'une ZPPAU(P) contigu(s)** :

- site inscrit des rives de l'Odét au lieu-dit Sainte-Marine
- site inscrit du bois du Cosquer
- ZPPAU de Combrit
- site inscrit de l'anse de Combrit

Description

Le secteur de Sainte-Marine est marqué par l'influence marine. Au nord, la forêt rejoint directement l'Odét. Dans la zone boisée bâtie, les maisons bénéficient toutes d'un accès à la rivière. Enfin, le sémaphore constitue le lien entre la terre et la mer.

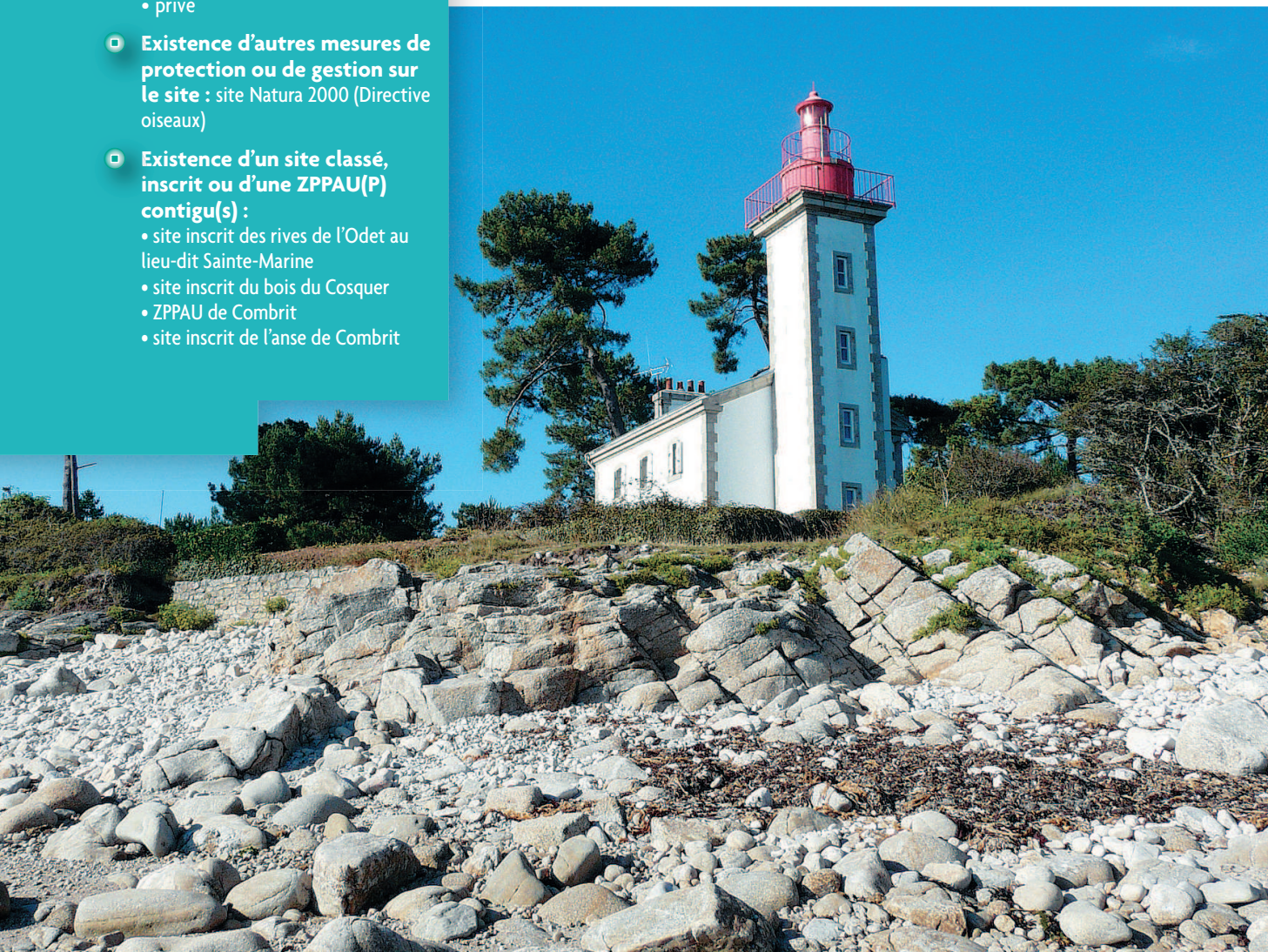
La forêt qui borde l'Odét s'inscrit dans un massif plus vaste et fait écho au bois du château de Kergoz, situé sur la rive opposée. Le pont de Cornouaille coupe l'espace boisé en deux, au niveau où la vallée de l'Odét est la plus étroite.

▼ *L'ancien sémaphore est aujourd'hui une maison d'habitation.*

Depuis les hauteurs du pont, la canopée du massif est visible sur de longues distances

La forêt est dominée par les feuillus, cependant mélangés à des résineux qui confèrent au boisement un aspect hérissé. En vue interne, les perceptions lointaines sont bloquées par les troncs, souvent en cépées, et le feuillage.

Plus en aval, les boisements abritent des maisons balnéaires du début du XX^e siècle. La densité du bâti est faible et permet de conserver une masse arborée suffisante pour assurer une bonne intégration dans le paysage. Toutefois, l'impression de boisement perceptible en amont a largement décliné. Le traitement jardiné des abords



n°20



▲ La forêt suit la rive de l'Odet du pont de Cornouaille à la pointe de Sainte-Marine.

des maisons domine désormais : grandes pelouses et massifs fleuris offrant des vues sur l'Odet. Les maisons bordant l'estuaire laissent ponctuellement place à une petite plage et à une vaste prairie permettant la mise à l'eau des bateaux de l'école de voile.

À partir de cette plage, un sentier douanier longe les propriétés des villas balnéaires. Bordé d'un côté par de hauts murs de pierre, le sentier s'ouvre sur la baie de l'Odet et la mer. Il surplombe les rochers dont la présence se fait plus ou moins ressentir en fonction des marées.

La forme et la couleur des blocs rocheux varient constamment suivant la position du soleil, le reflet de l'eau et les mouvements de la houle



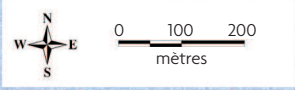
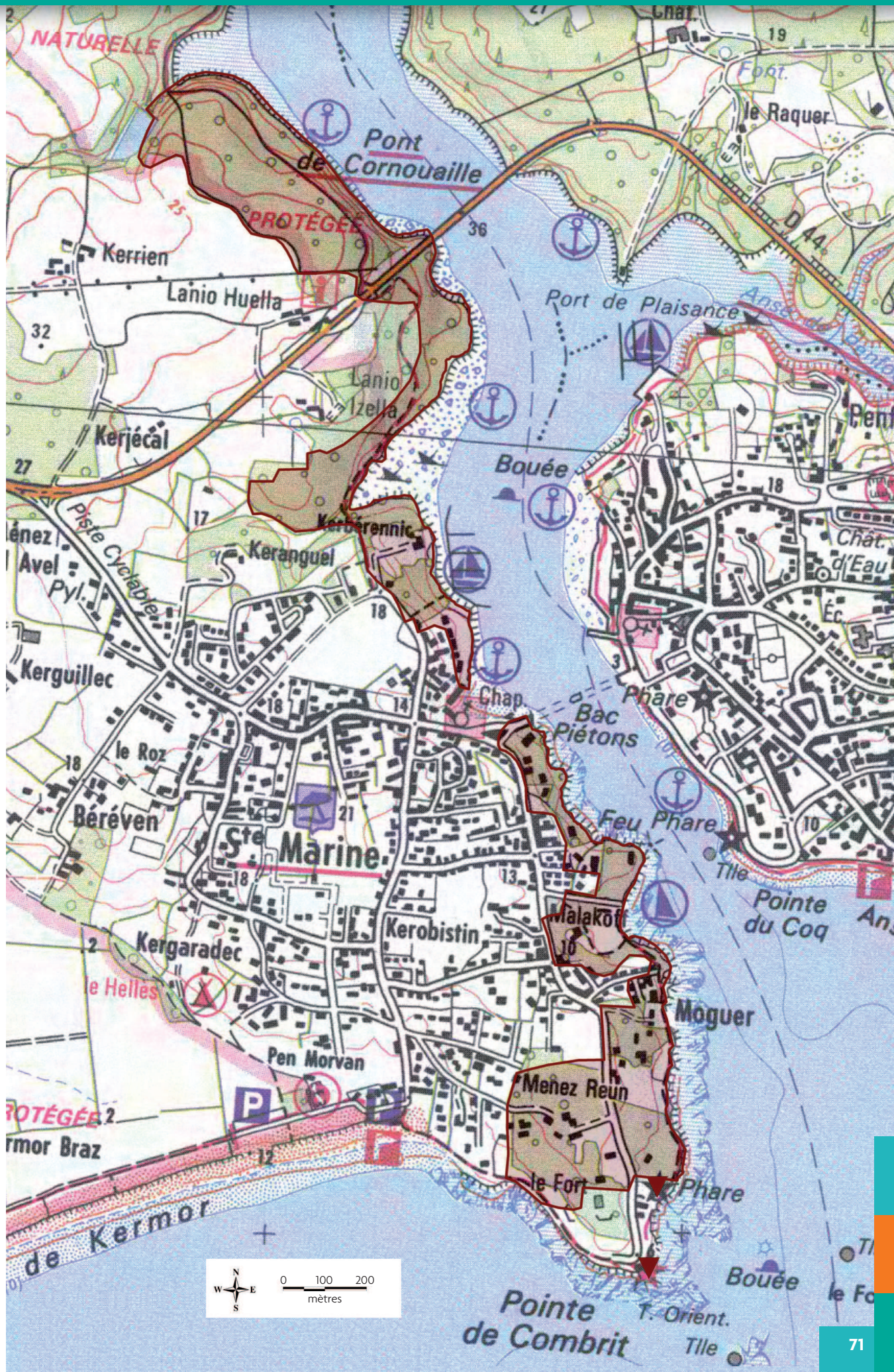
▲ La maison des douaniers marque l'extrémité de la pointe de Combrit.

Ils forment un écrin minéral et protecteur autour des villas. Ces importantes demeures ont su conserver l'essentiel de leur composition originelle et sont en relative harmonie mutuelle. Au sein de cette trame bâtie se trouve l'ancien sémaphore, aujourd'hui converti en maison d'habitation. Il est l'une des rares propriétés qui ne soit pas dissimulée derrière un mur de pierre ou une haie, et a conservé les mêmes couleurs blanche et rouge d'origine.

Au bout de la pointe de Combrit, la végétation s'estompe puis disparaît au profit d'un espace ouvert et minéral : des rochers, un sentier et une zone de stationnement font face à la mer. Facile d'accès, la pointe est très fréquentée et équipée d'un parking, de tables de pique-nique et d'une table d'orientation. L'intérêt du site réside également dans sa position charnière entre l'Odet

et la mer, entre les rochers des rives de l'Odet et la plage de Kermor. Le lien avec l'histoire de Bénodet est révélé par la petite maison des douaniers.

À l'arrière de la pointe et des rives de l'Odet, le site s'étend et englobe une zone urbanisée où maisons balnéaires et pavillons plus récents se mêlent. La végétation arborée reste présente, mais les pelouses et les massifs des jardins sont prégnants.



Diagnostic

La qualité paysagère de la forêt implantée de part et d'autre du pont de Cornouaille la rend propice à l'accueil du public.

Les abords immédiats des piliers du pont présentent cependant des aménagements médiocres.

La zone urbanisée affiche, de façon générale, des caractéristiques dévaluant le site classé : traitement des ouvertures, clôtures et équipements extérieurs.

L'aspect brillant des volets, des fenêtres ou des portails en PVC blanc est peu en rapport avec les préconisations architecturales en vigueur dans les sites classés. Il en est de même pour les balustrades des balcons et des terrasses. Les antennes et les paraboles posent aussi des problèmes d'intégration.

Le sentier bordant les rives de l'Odette passe sur la terre ferme (sentier en sable et graviers) puis sur les rochers (sentier en béton). Le béton balayé noie largement les rochers et nuit à la qualité du site.

Le parking de la pointe de Combrit n'est pas aménagé. C'est une simple étendue de grave se déployant presque jusqu'aux rochers. Le parking gagnerait à être réduit et requalifié par un aménagement paysager.



▲ *Les rochers de la pointe de Combrit.*



▶ *Les aménagements du sentier et des limites de propriétés respectent peu la qualité du site.*

Enjeux - Orientations

- ▣ **Être attentif aux restaurations et modifications des propriétés bâties.**
- ▣ **Élaborer une charte de recommandations pour l'aménagement des jardins.**
- ▣ **Mettre en œuvre des aménagements plus respectueux du site pour le chemin des douaniers.**
- ▣ **Aménager le parking de la pointe de Combrit.**

▼ *Le parc accueillant l'école de voile crée une respiration dans l'urbanisation bordant l'Odette.*

