



La construction neuve en Bretagne

Chaque mois sont diffusées sur le site internet de la Dreal des données statistiques sur la construction neuve de logements et de locaux :

- Les mises en chantier de logements (ou logements commencés), estimations en date réelle ;
- Les autorisations de logements et de locaux d'activité en date de prise en compte (DPC). **comprendre ces données**

Le parc de logements en Bretagne est constitué en majorité de maisons individuelles (plus de 70 %, source Insee recensement 2016), pourcentage supérieur de 16 points à la moyenne métropolitaine, le reste étant constitué de logements collectifs et en résidence. Cette particularité régionale est à prendre en compte dans la comparaison avec le niveau national. **pour en savoir plus sur le parc de logements en Bretagne**

**Août
2020**

Collecte des données perturbées dans le contexte de la crise sanitaire

Les données sitadel présentées ci-dessous proviennent des remontées des centres instructeurs des autorisations d'urbanisme, dont le fonctionnement a été fortement perturbé durant l'état d'urgence sanitaire (difficultés rencontrées par les pétitionnaires pour produire leurs dossiers, difficultés d'acheminement et de dépôt des dossiers, fonctionnement très perturbé de certains services instructeurs). Par ailleurs, les délais d'instruction ont été suspendus et reportés par ordonnance dans cette période. Ces différents paramètres doivent être pris en compte dans l'interprétation des données.

Les résultats à fin juillet 2020

Reprise des mises en chantier de logements mais chute des nouveaux permis

Sur 3 mois*, les mises en chantier de logement augmentent de 13 % en Bretagne, par rapport à la même période en 2019, alors qu'elles baissent de 9 % en France. Cette hausse concerne aussi bien les logements individuels (+ 5 %) que les logements collectifs et en résidence (+ 25 %).

Les autorisations de logements chutent de 14 % avec une baisse de 12 % des logements individuels et de 26 % des logements collectifs (hors résidences).

Sur 12 mois**, les mises en chantier de logements baissent de 3 % en Bretagne et de 8 % en France. Cette diminution provient des logements collectifs et en résidence (- 6 %).

Les autorisations de logements sont stables, avec une baisse de 6 % pour les appartements alors que les autorisations augmentent de 1 % pour les logements individuels et de 20 % pour les résidences.

* de mai à juillet 2020

** d'août 2019 à juillet 2020

LES MISES EN CHANTIER DE LOGEMENTS

Les mises en chantier sur 3 mois

de mai à fin juillet 2020

Logements (en nombre)	Individuels purs	Individuels groupés	Total individuels	Collectifs et en résidence	Total logements
Côtes-d'Armor	488	104	592	158	750
Finistère	786	91	877	533	1 410
Ille-et-Vilaine	808	157	965	1 319	2 284
Morbihan	866	99	965	486	1 451
Bretagne	2 948	451	3 399	2 496	5 895
France	29 216	9 183	38 399	54 513	92 912

Évolution (en %) *	Individuels purs	Individuels groupés	Total individuels	Collectifs et en résidence	Total logements
Côtes-d'Armor	+ 4,5	- 3,7	+ 3,0	+ 12,9	+ 4,9
Finistère	+ 13,9	- 25,4	+ 8,0	+ 106,6	+ 31,8
Ille-et-Vilaine	+ 4,0	- 21,1	- 1,1	+ 12,1	+ 6,1
Morbihan	+ 11,0	+ 17,9	+ 11,7	+ 16,5	+ 13,3
Bretagne	+ 8,6	- 12,1	+ 5,3	+ 25,3	+ 13,0
France	- 4,4	- 14,9	- 7,1	- 9,8	- 8,7

* mai à juillet 2020 / mai à juillet 2019

Source : SDES MTE, Sit@del2, estimations à fin juillet 2020

Les mises en chantier sur 12 mois

d'août 2019 à fin juillet 2020

Logements (en nombre)	Individuels purs	Individuels groupés	Total individuels	Collectifs et en résidence	Total logements
Côtes-d'Armor	1 794	373	2 167	595	2 762
Finistère	2 836	411	3 247	2 222	5 469
Ille-et-Vilaine	2 979	594	3 573	5 686	9 259
Morbihan	3 199	470	3 669	1 305	4 974
Bretagne	10 808	1 848	12 656	9 808	22 464
France	109 233	37 212	146 445	228 253	374 698

Évolution (en %) *	Individuels purs	Individuels groupés	Total individuels	Collectifs et en résidence	Total logements
Côtes d'Armor	- 4,3	+ 3,6	- 3,0	- 5,9	- 3,6
Finistère	+ 4,8	- 9,3	+ 2,8	+ 19,0	+ 8,8
Ille-et-Vilaine	- 3,2	+ 0,3	- 2,6	0,0	- 1,0
Morbihan	+ 0,9	+ 12,7	+ 2,3	- 41,8	- 14,7
Bretagne	- 0,2	+ 1,4	0,0	- 6,0	- 2,7
France	- 7,6	- 12,5	- 8,9	- 8,0	- 8,4

* août 2019 à juillet 2020 / août 2018 à juillet 2019

Source : SDES MTE, Sit@del2, estimations à fin juillet 2020

LES AUTORISATIONS DE LOGEMENT

Les autorisations mensuelles

juillet 2020

Logements (en nombre)	Individuels purs	Individuels groupés	Total individuels	Collectifs	Total logements ordinaires	En résidence	Total logements
Côtes-d'Armor	160	27	187	18	205	0	205
Finistère	348	66	414	374	788	119	907
Ille-et-Vilaine	346	25	371	281	652	96	748
Morbihan	264	54	318	154	472	4	476
Bretagne	1 118	172	1 290	827	2 117	219	2 336

Source : SDES MTE, Sit@del2

Pour rappel, 2 555 logements ont été autorisés en juillet 2019, et 1 305 logements en avril 2020, 1 245 en mai 2020 et 1 898 en juin 2020.

Les autorisations sur 3 mois

de mai à fin juillet 2020

Logements (en nombre)	Individuels purs	Individuels groupés	Total individuels	Collectifs	Total logements ordinaires	En résidence	Total logements
Côtes-d'Armor	425	100	525	57	582	0	582
Finistère	746	91	837	645	1 482	195	1 677
Ille-et-Vilaine	760	80	840	618	1 458	132	1 590
Morbihan	817	185	1 002	584	1 586	44	1 630
Bretagne	2 748	456	3 204	1 904	5 108	371	5 479

Évolution (en %) *	Individuels purs	Individuels groupés	Total individuels	Collectifs	Total logements ordinaires	En résidence	Total logements
Côtes-d'Armor	- 21,9	- 24,8	- 22,5	- 64,4	- 30,5	- 100,0	- 31,8
Finistère	- 4,5	- 5,2	- 4,6	+ 191,9	+ 35,0	+ 4 775,0	+ 52,2
Ille-et-Vilaine	- 11,4	- 48,4	- 17,1	- 62,0	- 44,8	+ 59,0	- 41,6
Morbihan	- 11,0	+ 8,8	- 7,9	+ 0,5	- 5,0	+ 2 100,0	- 2,5
Bretagne	- 11,4	- 17,7	- 12,3	- 26,5	- 18,2	+ 253,3	- 13,7

* mai à juillet 2020 / mai à juillet 2019

Source : SDES MTE, Sit@del2

Les autorisations sur 12 mois

d'août 2019 à fin juillet 2020

Logements (en nombre)	Individuels purs	Individuels groupés	Total individuels	Collectifs	Total logements ordinaires	En résidence	Total logements
Côtes-d'Armor	1 970	490	2 460	515	2 975	421	3 396
Finistère	3 096	373	3 469	1 750	5 219	552	5 771
Ille-et-Vilaine	3 311	749	4 060	4 446	8 506	602	9 108
Morbihan	3 472	569	4 041	1 613	5 654	415	6 069
Bretagne	11 849	2 181	14 030	8 324	22 354	1 990	24 344

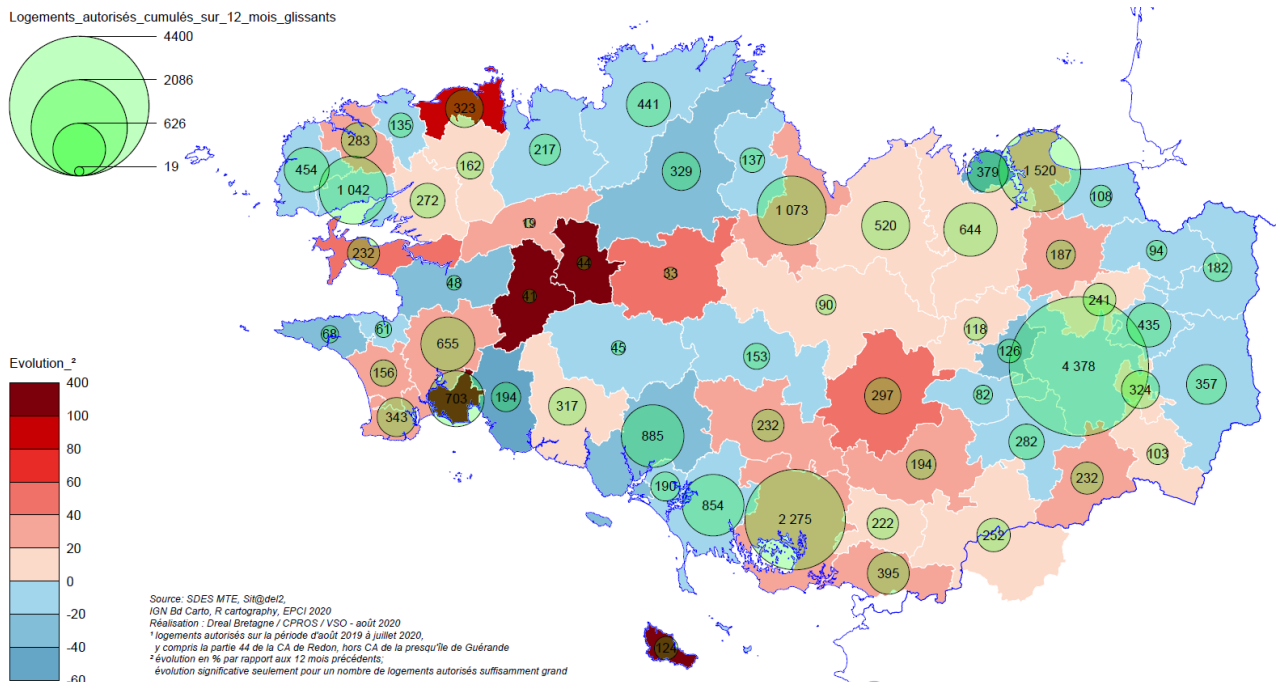
Évolution (en %) *	Individuels purs	Individuels groupés	Total individuels	Collectifs	Total logements ordinaires	En résidence	Total logements
Côtes-d'Armor	- 1,9	+ 15,6	1,2	+ 6,0	+ 2,0	+ 108,4	+ 8,8
Finistère	+ 7,5	- 34,4	0,6	+ 11,2	+ 3,9	+ 55,9	+ 7,3
Ille-et-Vilaine	- 1,0	+ 4,6	0,0	- 21,3	- 12,4	- 22,9	- 13,2
Morbihan	+ 4,8	- 4,5	3,4	+ 39,1	+ 11,5	+ 30,9	+ 12,7
Bretagne	+ 2,6	- 5,4	1,3	- 6,1	- 1,6	+ 20,3	- 0,1

* août 2019 à juillet 2020 / août 2018 à juillet 2019

Source : SDES MTE, Sit@del2

- Logements autorisés en Bretagne par communauté de communes¹ sur la période d'août à fin juillet de l'année suivante

Une contribution importante de Rennes Métropole et des évolutions territoriales disparates

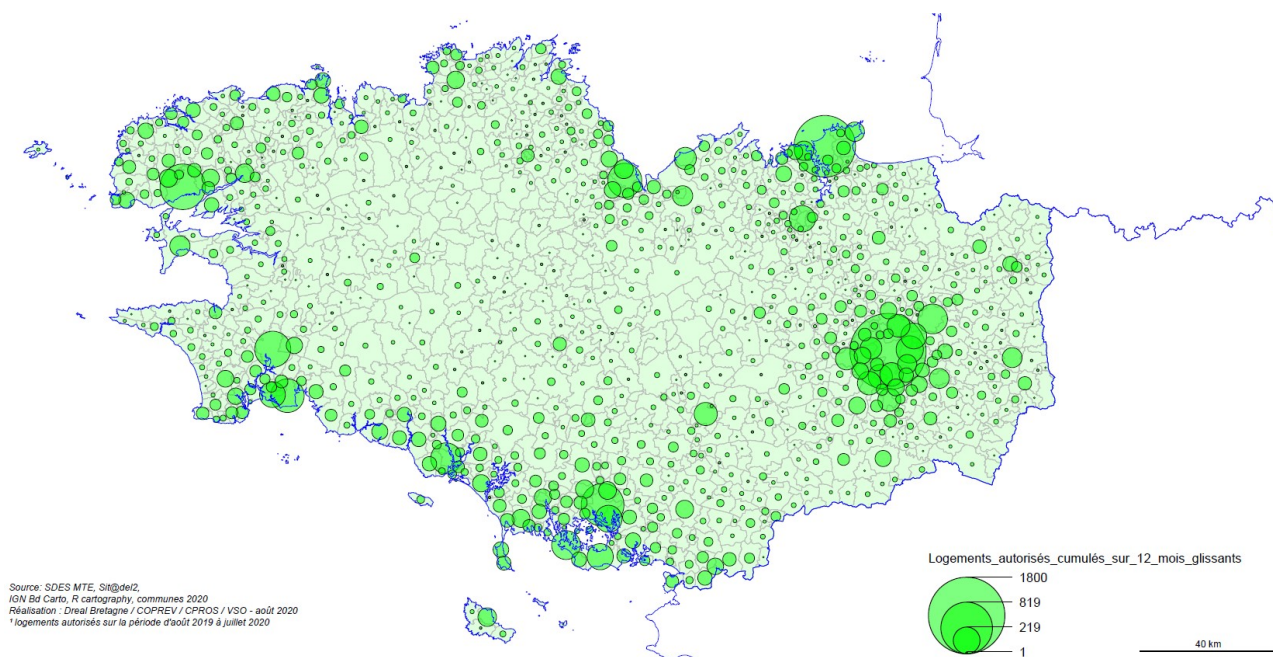


Les variations ne sont significatives que pour un nombre suffisamment grand de logements autorisés.

Direction régionale de l'environnement, de l'aménagement et du logement
www.bretagne.developpement-durable.gouv.fr

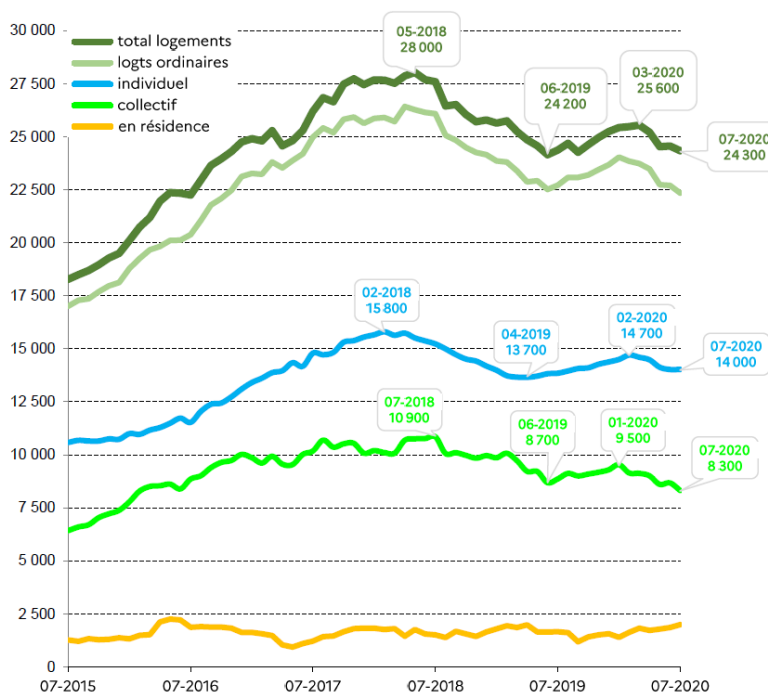
- Logements autorisés en Bretagne par commune sur la période d'août à fin juillet de l'année suivante

Une construction neuve concentrée autour de Rennes, Saint-Malo, Brest, Quimper et Saint-Brieuc, et dans les communes littorales du sud de la Bretagne.



- Logements autorisés en Bretagne sur la période d'août à fin juillet de l'année suivante, depuis 2015

- en Bretagne : une baisse depuis mars dernier

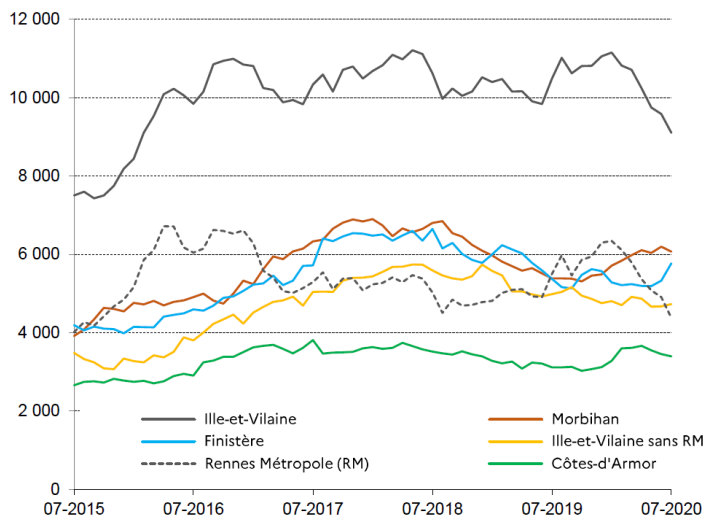


Lecture : 24 300 logements ont été autorisés entre août 2019 et juillet 2020
Source : SDES MTE, Sit@del2

Direction régionale de l'environnement, de l'aménagement et du logement
www.bretagne.developpement-durable.gouv.fr

- au niveau infrarégional :

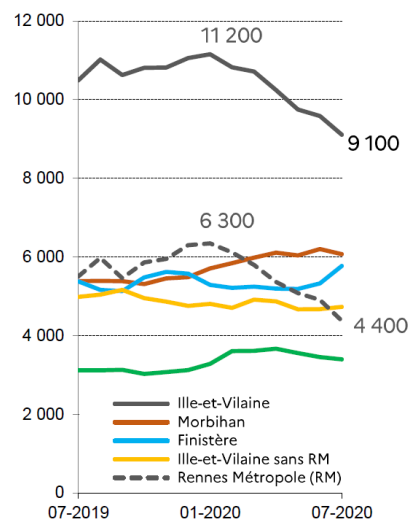
Une part importante de Rennes Métropole en Ille-et-Vilaine



Lecture : 9 100 logements ont été autorisés en Ille-et-Vilaine entre août 2019 et juillet 2020

Source : SDES MTE, Sit@del2

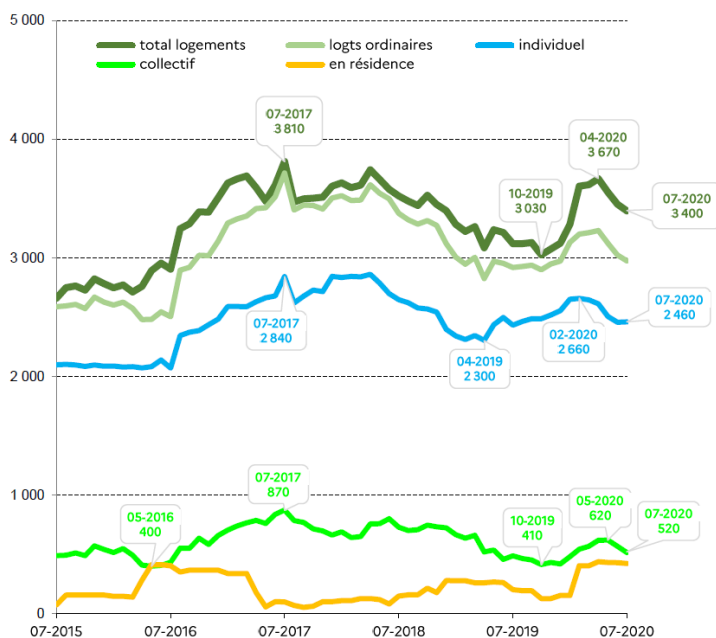
Une chute des autorisations dans Rennes Métropole



Lecture : 9 100 logements ont été autorisés en Ille-et-Vilaine

entre août 2019 et juillet 2020

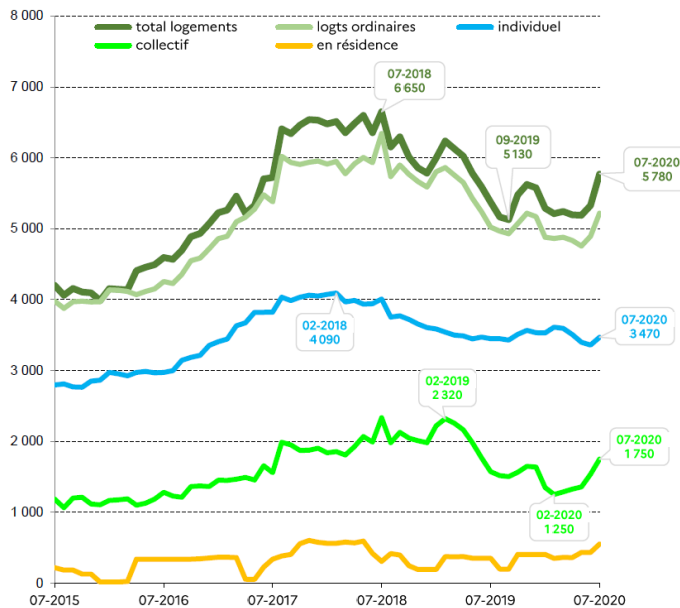
- dans les Côtes-d'Armor



Lecture : 3 400 logements ont été autorisés entre août 2019 et juillet 2020

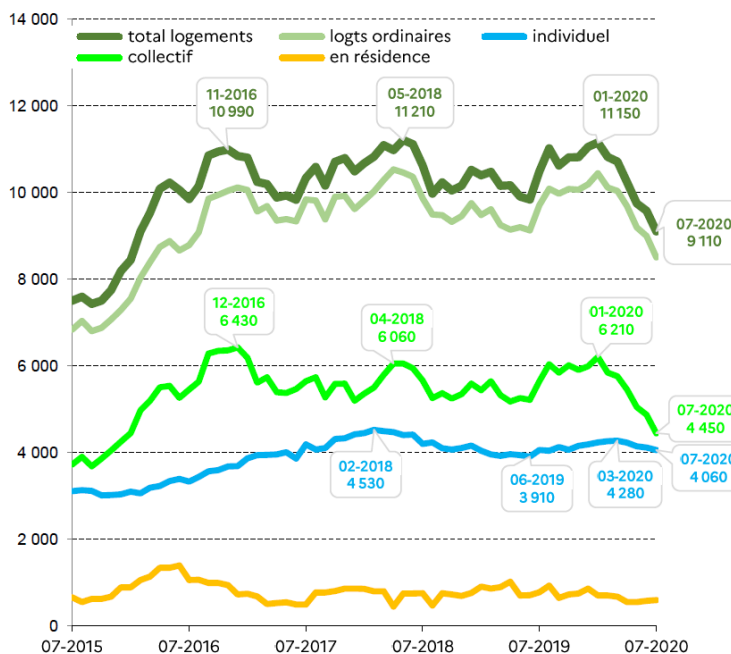
Source : SDES MTE, Sit@del2

- dans le Finistère



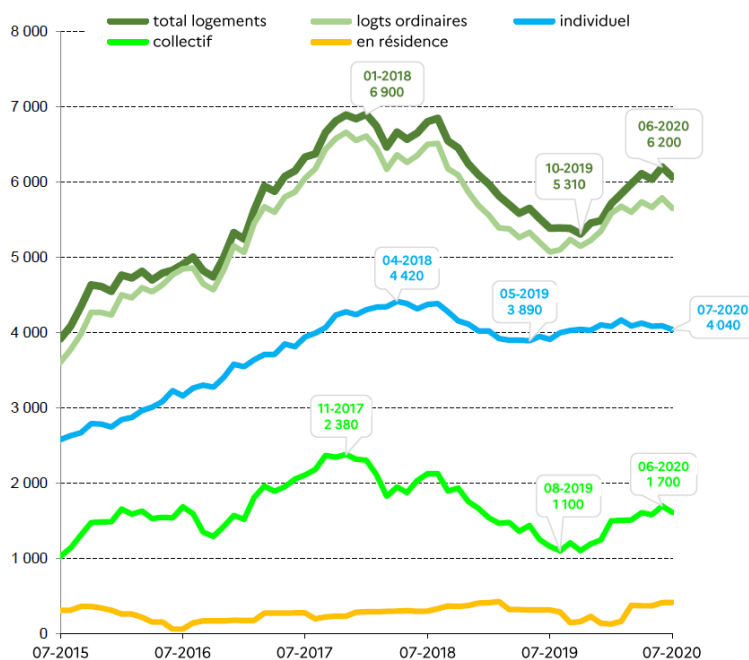
Lecture : 5 780 logements ont été autorisés entre août 2019 et juillet 2020
Source : SDES MTE, Sit@del2

- en Ille-et-Vilaine : une chute des autorisations de logements collectifs depuis début 2020



Lecture : 9 110 logements ont été autorisés entre août 2019 et juillet 2020
Source : SDES MTE, Sit@del2

- dans le Morbihan



Lecture : 6 070 logements ont été autorisés entre août 2019 et juillet 2020
 Source : SDES MTE, Sit@del2

LES AUTORISATIONS DE LOCAUX D'ACTIVITÉ

Les surfaces autorisées mensuelles

mois de juillet 2020

Surfaces (en m ²)	Hébergement hôtelier	Bureaux	Commerce	Artisanat	Industrie	Exploitation agricole ou forestière	Entrepôt	Service public ou d'intérêt collectif	Total locaux autorisés
Côtes-d'Armor	2 987	3 607	1 485	745	684	12 132	59 225	5 286	86 151
Finistère	5 294	8 195	4 565	1 700	7 983	26 068	5 007	4 233	63 045
Ille-et-Vilaine	296	17 866	3 176	2 634	315	14 757	10 731	7 811	57 586
Morbihan	368	2 704	6 840	1 751	2 062	13 160	1 661	11 883	40 429
Bretagne	8 945	32 372	16 066	6 830	11 044	66 117	76 624	29 213	247 211

Source : SDES MTE, Sit@del2

Les surfaces autorisées sur 12 mois

d'août 2019 à fin juillet 2020

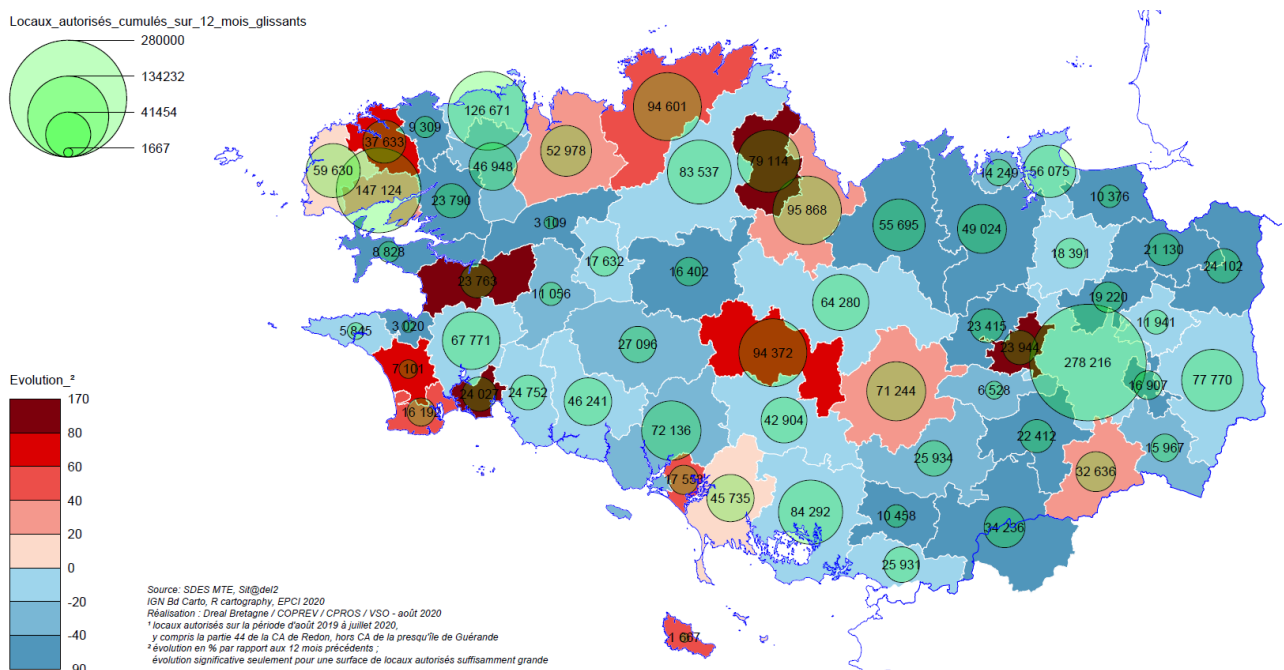
Surface (en m ²)	Hébergement hôtelier	Bureaux	Commerce	Artisanat	Industrie	Exploitation agricole ou forestière	Entrepôt	Service public ou d'intérêt collectif	Total locaux autorisés
Côtes-d'Armor	17 289	27 766	38 840	31 719	37 728	237 099	100 644	52 756	543 841
Finistère	21 807	60 967	44 599	26 804	76 537	389 434	66 550	75 672	762 370
Ille-et-Vilaine	6 978	143 027	61 577	46 222	47 607	161 424	98 889	120 331	686 055
Morbihan	13 479	40 804	44 945	26 861	28 670	176 886	131 152	66 178	528 975
Bretagne	59 553	272 564	189 961	131 606	190 542	964 843	397 235	314 937	2 521 241

Évolution (en %) *	Hébergement hôtelier	Bureaux	Commerce	Artisanat	Industrie	Exploitation agricole ou forestière	Entrepôt	Service public ou d'intérêt collectif	Total locaux autorisés
Côtes-d'Armor	+ 1362,7	- 19,9	+ 41,2	- 7,3	- 18,2	- 28,2	+ 130,9	- 15,4	- 6,2
Finistère	+ 131,9	- 9,5	+ 8,1	- 17,1	- 9,0	- 3,7	+ 9,3	- 20,5	- 4,1
Ille-et-Vilaine	- 27,4	- 3,5	- 24,8	- 38,6	- 57,2	- 41,1	- 16,1	- 3,6	- 27,2
Morbihan	+ 316,0	+ 7,5	- 20,7	- 19,8	- 27,4	- 24,7	+ 73,1	- 17,8	- 5,9
Bretagne	+ 154,1	- 5,4	- 8,4	- 24,9	- 32,2	- 22,4	+ 33,2	- 13,2	- 12,5

* août 2019 à juillet 2020 / août 2018 à juillet 2019

Source : SDES MTE, Sit@del2

- Surfaces de locaux autorisées en Bretagne par communauté de communes¹ sur la période d'août à fin juillet de l'année suivante



Les variations ne sont significatives que pour une surface autorisée de locaux suffisamment grande.

Direction régionale de l'environnement, de l'aménagement et du logement
www.bretagne.developpement-durable.gouv.fr

Annexe 1 :

Comprendre ces données

La base de données Sit@del2

Tout pétitionnaire projetant une construction neuve ou la transformation d'une construction nécessitant le dépôt d'un permis de construire, doit remplir un formulaire relatif à son projet et le transmettre à la mairie de la commune de localisation des travaux. Le projet de permis est traité par les services instructeurs (État, collectivité territoriale) dont relève la commune.

Le ministère de la Transition écologique assure le suivi exhaustif de ces opérations de construction. Les données des formulaires de permis de construire sont enregistrés dans le fichier national Sitadel (système d'informations et de traitement automatisé des données élémentaires sur les logements et les locaux). Les mouvements relatifs à la vie du permis (dépôts, autorisations, annulations, modificatifs, mises en chantier, achevements des travaux) sont exploités à des fins statistiques.

Deux séries de données sont disponibles dans Sitadel au niveau communal :

Les séries en date de prise en compte agrègent l'information selon la date d'enregistrement de la donnée dans l'application Sitadel.

Les séries en date réelle agrègent l'information collectée (autorisations, mises en chantier) à la date réelle de l'autorisation délivrée par l'autorité compétente, et à la date de la mise en chantier déclarée par le pétitionnaire.

Une nouvelle série : les estimations en date réelle

Ces données ne sont pas disponibles à l'échelle infra-départementale.

Cette série, pour les logements commencés (c'est-à-dire les mises en chantier), construite par le Service des Données et des Études Statistiques (SDES) du CGDD du Ministère de la Transition écologique <https://ecologie.gouv.fr/>, vise à améliorer le diagnostic conjoncturel sur la construction neuve. Elle retrace les mises en chantier à la date réelle d'événement. Ce sont des estimations qui corrigent le défaut d'exhaustivité observé dans la remontée des annulations et des déclarations d'ouverture de chantier.

en savoir plus sur le site du SDES sur la méthodologie employée pour construire [les estimations en date réelle](#)

L'ensemble des logements est constitué des logements ordinaires et des logements en résidence.

- a) **les logements en résidence** sont des logements (maisons individuelles ou logements collectifs) construits en vue d'une occupation par un public très ciblé selon la nature de la résidence, avec mise à disposition de services spécifiques.

Six types principaux de résidences sont recensés :

- les résidences pour personnes âgées
- les résidences pour étudiants
- les résidences de tourisme
- les résidences hôtelières à vocation sociale
- les résidences sociales
- les résidences pour personnes handicapées

b) **les logements ordinaires** sont définis par opposition aux logements en résidence. Ils regroupent dans Sitadel les logements individuels et les logements collectifs.

- *les logements individuels* regroupent les logements individuels purs et les logements individuels groupés

* *le logement individuel pur* fait l'objet d'un permis de construire relatif à un seul logement individuel.

* *les logements individuels groupés* font l'objet d'un permis de construire relatif à la construction de plusieurs logements individuels (par exemple, un lotissement), ou à la construction de logements individuels associés à des logements collectifs ou des locaux non résidentiels.

- *les logements collectifs* font partie d'un bâtiment d'au moins deux logements dont certains ne disposent pas d'un accès privatif. Dans le cas d'opérations regroupant à la fois des logements individuels et des logements collectifs, chacun est comptabilisé dans son type de construction respectif.

Avertissement

Dans les tableaux, en raison des arrondis, des totaux peuvent légèrement différer de la somme des éléments qui les composent.

en savoir plus sur le site du SDES sur [la méthodologie de la base Sitadel](#)

Annexe 2

Fiches GéoKit "conjoncture logement"

Bretagne

Construction - Cumuls mensuels des logements autorisés (date de prise en compte)

Nombre de logements et surface en m²

Source : SDES, Sit@del2 en date de prise en compte

Mois de référence : 07 / 2020				
1 mois	3 mois glissants	Année civile	12 mois glissants	
07/2020	05/2020 - 07/2020	01/2020 - 07/2020	08/2019 - 07/2020	
Logements autorisés	1 mois	3 mois glissants	Année civile	12 mois glissants
Nombre				
Logements individuels	1 290	3 204	7 854	14 030
<i>individuels purs</i>	1 118	2 748	6 592	11 849
<i>individuels groupés</i>	172	456	1 262	2 181
Logements collectifs	827	1 904	4 243	8 324
Total logements ordinaires	2 117	5 108	12 097	22 354
Logements en résidence	219	371	1 087	1 990
Total des logements autorisés	2 336	5 479	13 184	24 344
Surface en m²				
Logements individuels	146 890	365 428	889 716	1 586 747
<i>individuels purs</i>	131 624	323 965	774 565	1 387 815
<i>individuels groupés</i>	15 266	41 463	115 151	198 932
Logements collectifs	50 355	118 206	274 051	550 232
Total logements ordinaires	197 245	483 634	1 163 767	2 136 979
Logements en résidence	11 698	19 297	58 853	93 227
Total des logements autorisés	208 943	502 931	1 222 620	2 230 206

Côtes-d'Armor

Logements autorisés	1 mois	3 mois glissants	Année civile	12 mois glissants
Nombre				
Logements individuels	187	525	1 404	2 460
<i>individuels purs</i>	160	425	1 083	1 970
<i>individuels groupés</i>	27	100	321	490
Logements collectifs	18	57	366	515
Total logements ordinaires	205	582	1 770	2 975
Logements en résidence	0	0	293	421
Total des logements autorisés	205	582	2 063	3 396
Surface en m²				
Logements individuels	20 566	56 555	150 162	264 810
<i>individuels purs</i>	18 142	48 678	123 362	223 841
<i>individuels groupés</i>	2 424	7 877	26 800	40 969
Logements collectifs	754	3 579	24 100	33 840
Total logements ordinaires	21 320	60 134	174 262	298 650
Logements en résidence	0	0	17 219	20 005
Total des logements autorisés	21 320	60 134	191 481	318 655

Finistère

Logements autorisés	1 mois	3 mois glissants	Année civile	12 mois glissants
Nombre				
Logements individuels	414	837	2 002	3 469
<i>individuels purs</i>	348	746	1 810	3 096
<i>individuels groupés</i>	66	91	192	373
Logements collectifs	374	645	974	1 750
Total logements ordinaires	788	1 482	2 976	5 219
Logements en résidence	119	195	346	552
Total des logements autorisés	907	1 677	3 322	5 771
Surface en m²				
Logements individuels	47 151	95 147	227 596	389 753
<i>individuels purs</i>	40 944	86 872	209 881	356 126
<i>individuels groupés</i>	6 207	8 275	17 715	33 627
Logements collectifs	23 620	39 897	61 273	112 724
Total logements ordinaires	70 771	135 044	288 869	502 477
Logements en résidence	7 216	11 301	19 407	24 521
Total des logements autorisés	77 987	146 345	308 276	526 998

Ille-et-Vilaine

Logements autorisés	1 mois	3 mois glissants	Année civile	12 mois glissants
Nombre				
Logements individuels	371	840	2 114	4 060
<i>individuels purs</i>	346	760	1 749	3 311
<i>individuels groupés</i>	25	80	365	749
Logements collectifs	281	618	1 757	4 446
Total logements ordinaires	652	1 458	3 871	8 506
Logements en résidence	96	132	138	602
Total des logements autorisés	748	1 590	4 009	9 108
Surface en m²				
Logements individuels	44 019	100 788	248 806	474 373
<i>individuels purs</i>	41 524	92 828	213 290	400 933
<i>individuels groupés</i>	2 495	7 960	35 516	73 440
Logements collectifs	18 835	40 518	118 195	300 710
Total logements ordinaires	62 854	141 306	367 001	775 083
Logements en résidence	4 221	6 411	6 878	27 815
Total des logements autorisés	67 075	147 717	373 879	802 898

Morbihan

Logements autorisés	1 mois	3 mois glissants	Année civile	12 mois glissants
Nombre				
Logements individuels	318	1 002	2 334	4 041
<i>individuels purs</i>	264	817	1 950	3 472
<i>individuels groupés</i>	54	185	384	569
Logements collectifs	154	584	1 146	1 613
Total logements ordinaires	472	1 586	3 480	5 654
Logements en résidence	4	44	310	415
Total des logements autorisés	476	1 630	3 790	6 069
Surface en m²				
Logements individuels	35 154	112 938	263 152	457 811
<i>individuels purs</i>	31 014	95 587	228 032	406 915
<i>individuels groupés</i>	4 140	17 351	35 120	50 896
Logements collectifs	7 146	34 212	70 483	102 958
Total logements ordinaires	42 300	147 150	333 635	560 769
Logements en résidence	261	1 585	15 349	20 886
Total des logements autorisés	42 561	148 735	348 984	581 655

Fiches GéoKit "conjoncture locaux"

Bretagne

Construction - Surface autorisée cumulée des locaux par destination (date de prise en compte)

Surface en m²

Source : SDES, Sit@del2 en date de prise en compte

Mois de référence : 07 / 2020			
1 mois	3 mois glissants	Année civile	12 mois glissants
07 / 2020	05 / 2020 - 07 / 2020	01 / 2020 - 07 / 2020	08 / 2019 - 07 / 2020

Destination des locaux	1 mois	3 mois glissants	Année civile	12 mois glissants
Hébergement hôtelier	8 945	12 850	32 825	59 553
Bureaux	32 372	71 405	141 587	272 564
Commerce	16 066	47 734	113 880	189 961
Artisanat	6 830	24 199	67 864	131 606
Bâtiment industriel	11 044	30 858	99 553	190 542
Exploitation agricole ou forestière	66 117	285 961	654 463	964 843
Entrepôt	76 624	126 923	204 972	397 235
Total service public ou d'intérêt collectif	29 213	61 906	149 138	314 937
<i>dont enseignement-recherche</i>	3 812	8 523	31 527	80 168
<i>culture loisir</i>	6 625	17 517	55 166	82 956
<i>santé</i>	14 416	27 337	36 457	97 867
<i>action sociale</i>	1 297	3 857	15 076	30 094
<i>transport</i>	1 012	1 030	1 854	2 758
<i>ouvrages spéciaux</i>	2 051	3 642	9 058	21 094
Surface totale autorisée des locaux	247 211	661 836	1 464 282	2 521 241

Côtes-d'Armor

Destination des locaux	1 mois	3 mois glissants	Année civile	12 mois glissants
Hébergement hôtelier	2 987	3 205	4 460	17 289
Bureaux	3 607	7 053	16 026	27 766
Commerce	1 485	15 760	25 953	38 840
Artisanat	745	4 820	13 675	31 719
Bâtiment industriel	684	9 084	16 180	37 728
Exploitation agricole ou forestière	12 132	53 317	144 963	237 099
Entrepôt	59 225	65 001	75 250	100 644
Total service public ou d'intérêt collectif	5 286	13 469	36 750	52 756
<i>dont enseignement-recherche</i>	82	266	7 411	12 763
<i>culture loisir</i>	3 700	5 739	15 116	19 382
<i>santé</i>	385	6 076	8 407	10 558
<i>action sociale</i>	0	143	2 979	6 418
<i>transport</i>	1 012	1 030	1 030	1 030
<i>ouvrages spéciaux</i>	107	215	1 807	2 605
Surface totale autorisée des locaux	86 151	171 709	333 257	543 841

Finistère

Destination des locaux	1 mois	3 mois glissants	Année civile	12 mois glissants
Hébergement hôtelier	5 294	6 102	16 957	21 807
Bureaux	8 195	15 695	38 619	60 967
Commerce	4 565	8 266	22 427	44 599
Artisanat	1 700	3 849	14 864	26 804
Bâtiment industriel	7 983	9 705	41 034	76 537
Exploitation agricole ou forestière	26 068	150 551	295 921	389 434
Entrepôt	5 007	13 958	31 666	66 550
Total service public ou d'intérêt collectif	4 233	10 236	31 954	75 672
<i>dont enseignement-recherche</i>	148	1 293	5 525	7 122
<i>culture loisir</i>	2 106	5 899	17 280	21 591
<i>santé</i>	120	563	5 190	34 474
<i>action sociale</i>	690	854	1 291	6 773
<i>transport</i>	0	0	1	872
<i>ouvrages spéciaux</i>	1 169	1 627	2 667	4 840
Surface totale autorisée des locaux	63 045	218 362	493 442	762 370

Ille-et-Vilaine

Destination des locaux	1 mois	3 mois glissants	Année civile	12 mois glissants
Hébergement hôtelier	296	1 311	5 599	6 978
Bureaux	17 866	40 841	64 866	143 027
Commerce	3 176	15 240	38 365	61 577
Artisanat	2 634	9 052	27 202	46 222
Bâtiment industriel	315	5 657	16 735	47 607
Exploitation agricole ou forestière	14 757	42 020	88 276	161 424
Entrepôt	10 731	33 738	52 886	98 889
Total service public ou d'intérêt collectif	7 811	19 028	50 555	120 331
<i>dont enseignement-recherche</i>	3 472	5 531	15 183	41 799
<i>culture loisir</i>	819	1 532	15 495	30 909
<i>santé</i>	2 550	9 337	10 181	27 450
<i>action sociale</i>	249	1 364	6 841	9 934
<i>transport</i>	0	0	823	823
<i>ouvrages spéciaux</i>	721	1 264	2 032	9 416
Surface totale autorisée des locaux	57 586	166 887	344 484	686 055

Morbihan

Destination des locaux	1 mois	3 mois glissants	Année civile	12 mois glissants
Hébergement hôtelier	368	2 232	5 809	13 479
Bureaux	2 704	7 816	22 076	40 804
Commerce	6 840	8 468	27 135	44 945
Artisanat	1 751	6 478	12 123	26 861
Bâtiment industriel	2 062	6 412	25 604	28 670
Exploitation agricole ou forestière	13 160	40 073	125 303	176 886
Entrepôt	1 661	14 226	45 170	131 152
Total service public ou d'intérêt collectif	11 883	19 173	29 879	66 178
<i>dont enseignement-recherche</i>	110	1 433	3 408	18 484
<i>culture loisir</i>	0	4 347	7 275	11 074
<i>santé</i>	11 361	11 361	12 679	25 385
<i>action sociale</i>	358	1 496	3 965	6 969
<i>transport</i>	0	0	0	33
<i>ouvrages spéciaux</i>	54	536	2 552	4 233
Surface totale autorisée des locaux	40 429	104 878	293 099	528 975