



## La construction neuve en Bretagne

Chaque mois sont diffusées sur le site internet de la Dreal des données statistiques sur la construction neuve de logements et de locaux :

- Les mises en chantier de logements (ou logements commencés), estimations en date réelle (DR+) ;
- Les autorisations de logements et de locaux d'activité en date de prise en compte (DPC).

### [comprendre ces données](#)

Le parc de logements en Bretagne est constitué d'une forte part de maisons individuelles (plus de 70 %, source Insee recensement 2016), proportion supérieure de 16 points à la moyenne métropolitaine. Cette particularité régionale est à prendre en compte dans la comparaison avec le niveau national.

### [pour en savoir plus sur le parc de logements en Bretagne](#)

#### LES RÉSULTATS A FIN JANVIER 2020

**Sur 3 mois\***, les mises en chantier de logements diminuent de 8,8 % en Bretagne, par rapport à la même période en 2019, et de 2,8 % en France. Cette baisse concerne les logements collectifs et en résidence (- 15,2 %) comme les logements individuels (- 1,4 %).

**Sur 12 mois\*\***, les mises en chantier de logements baissent de 7,5 % en Bretagne et de 1,2 % en France. Cette diminution provient des logements individuels (- 2,0 %) comme des logements collectifs (- 14,1 %).

Les autorisations de logements en Bretagne diminuent légèrement de 0,8 %, avec une baisse de 3,3 % pour les appartements alors que les autorisations de logements individuels augmentent de 3,6 %.

\* de novembre 2019 à janvier 2020 \*\* de février 2019 à janvier 2020

# LES MISES EN CHANTIER DE LOGEMENTS

## Les données sur 3 mois (de novembre 2019 à janvier 2020)

	<i>individuels purs</i>	<i>individuels groupés</i>	total individuels	collectifs et en résidence	total logements
Côtes-d'Armor	459	102	561	222	783
Finistère	664	118	782	731	1 513
Ille-et-Vilaine	804	174	978	1 839	2 817
Morbihan	750	116	866	384	1 250
<b>Bretagne</b>	<b>2 677</b>	<b>510</b>	<b>3 187</b>	<b>3 176</b>	<b>6 363</b>
<i>France</i>	28 981	11 374	40 355	77 854	118 209

*Evolution en % - novembre 2019 à janvier 2020 / novembre 2018 à janvier 2019*

	<i>individuels purs</i>	<i>individuels groupés</i>	total individuels	collectifs et en résidence	total logements
Côtes-d'Armor	-5,9	-2,9	-5,4	6,7	-2,2
Finistère	-0,4	0,0	-0,4	19,2	8,2
Ille-et-Vilaine	0,2	59,6	7,4	-10,3	-4,9
Morbihan	-4,0	-28,8	-8,3	-56,1	-31,3
<b>Bretagne</b>	<b>-2,2</b>	<b>3,0</b>	<b>-1,4</b>	<b>-15,2</b>	<b>-8,8</b>
<i>France</i>	2,8	-2,8	1,2	-4,7	-2,8

## Les données sur 12 mois (de février 2019 à janvier 2020)

	<i>individuels purs</i>	<i>individuels groupés</i>	total individuels	collectifs et en résidence	total logements
Côtes-d'Armor	1 875	408	2 283	686	2 969
Finistère	2 749	471	3 220	1 846	5 066
Ille-et-Vilaine	3 134	686	3 820	5 820	9 640
Morbihan	3 282	435	3 717	1 325	5 042
<b>Bretagne</b>	<b>11 040</b>	<b>2 000</b>	<b>13 040</b>	<b>9 677</b>	<b>22 717</b>
<i>France</i>	120 639	42 363	163 002	246 207	409 209

*Evolution en % - février 2019 à janvier 2020 / février 2018 à janvier 2019*

	<i>Individuels purs</i>	<i>Individuels groupés</i>	total individuels	collectifs et en résidence	total logements
Côtes d'Armor	-6,5	24,4	-2,1	17,7	1,8
Finistère	-6,6	-3,1	-6,1	-23,0	-13,1
Ille-et-Vilaine	-4,1	30,4	0,7	-3,5	-1,9
Morbihan	-2,3	12,1	-0,8	-41,2	-16,0
<b>Bretagne</b>	<b>-4,6</b>	<b>15,7</b>	<b>-2,0</b>	<b>-14,1</b>	<b>-7,5</b>
<i>France</i>	-1,2	1,8	-0,4	-1,7	-1,2

*Source : Sitadel SDES, estimations à fin janvier 2020*

# LES AUTORISATIONS DE LOGEMENT

## Le nombre de logements autorisés - mois de janvier 2020

Nombre de logements autorisés - mois de janvier 2020

	individuels purs	individuels groupés	total individuels	collectifs	total logements ordinaires	en résidence	total logements
Côtes-d'Armor	239	103	342	79	421	8	429
Finistère	344	18	362	74	436	2	438
Ille-et-Vilaine	321	88	409	588	997	0	997
Morbihan	286	54	340	266	606	0	606
<b>Bretagne</b>	<b>1 190</b>	<b>263</b>	<b>1 453</b>	<b>1 007</b>	<b>2 460</b>	<b>10</b>	<b>2 470</b>

Source : Sitadel DPC GéoKit, Dreal Bretagne d'après SDES

## Les données sur 12 mois – de février 2019 à janvier 2020

Nombre de logements autorisés - février 2019 à janvier 2020

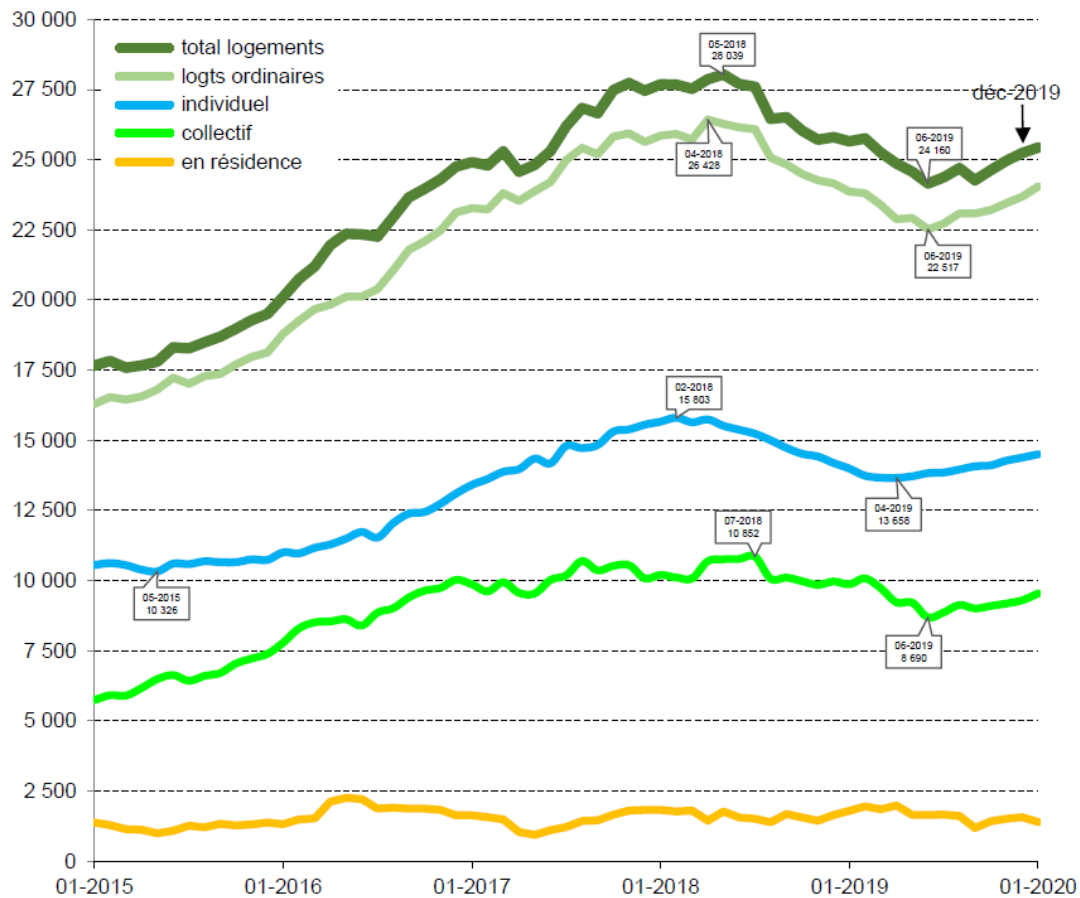
	individuels purs	individuels groupés	total individuels	collectifs	total logements ordinaires	en résidence	total logements
Côtes-d'Armor	2 149	502	2 651	480	3 131	152	3 283
Finistère	3 117	414	3 531	1 349	4 880	407	5 287
Ille-et-Vilaine	3 496	742	4 238	6 208	10 446	707	11 153
Morbihan	3 510	571	4 081	1 501	5 582	129	5 711
<b>Bretagne</b>	<b>12 272</b>	<b>2 229</b>	<b>14 501</b>	<b>9 538</b>	<b>24 039</b>	<b>1 395</b>	<b>25 434</b>

Évolution (en %) - février 2019 à janvier 2020 / février 2018 à janvier 2019

Côtes-d'Armor	8,5	39,1	13,2	-27,8	4,2	-44,9	0,0
Finistère	4,1	-29,9	-1,5	-39,2	-15,9	109,8	-11,9
Ille-et-Vilaine	6,6	-3,0	4,8	14,1	10,1	-22,4	7,3
Morbihan	0,4	8,8	1,5	-2,6	0,3	-68,7	-4,4
<b>Bretagne</b>	<b>4,4</b>	<b>-0,6</b>	<b>3,6</b>	<b>-3,3</b>	<b>0,8</b>	<b>-22,2</b>	<b>-0,8</b>

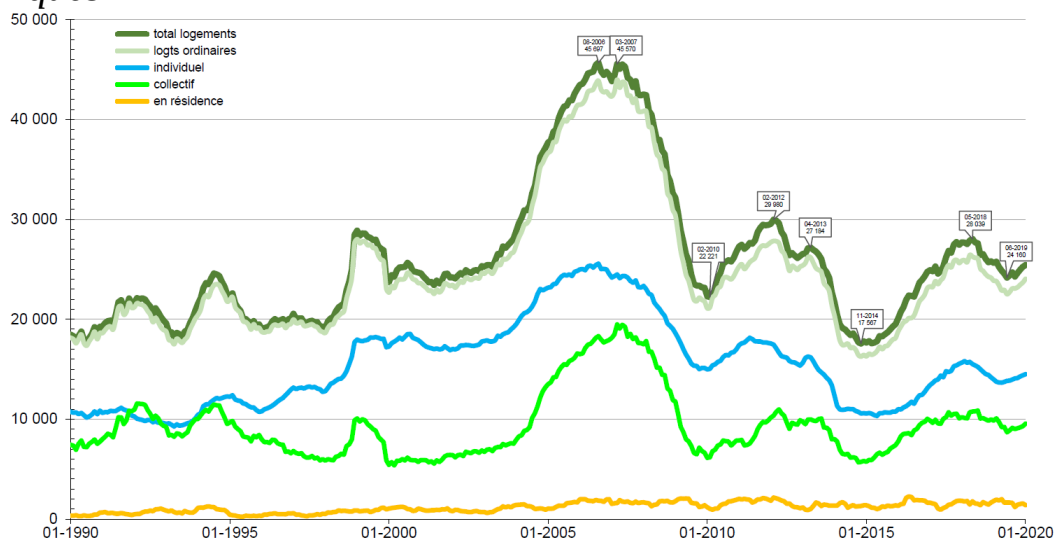
Source : Sitadel DPC GéoKit, Dreal Bretagne d'après SDES

## Logements autorisés en Bretagne sur 12 mois glissants en DPC - 5 dernières années



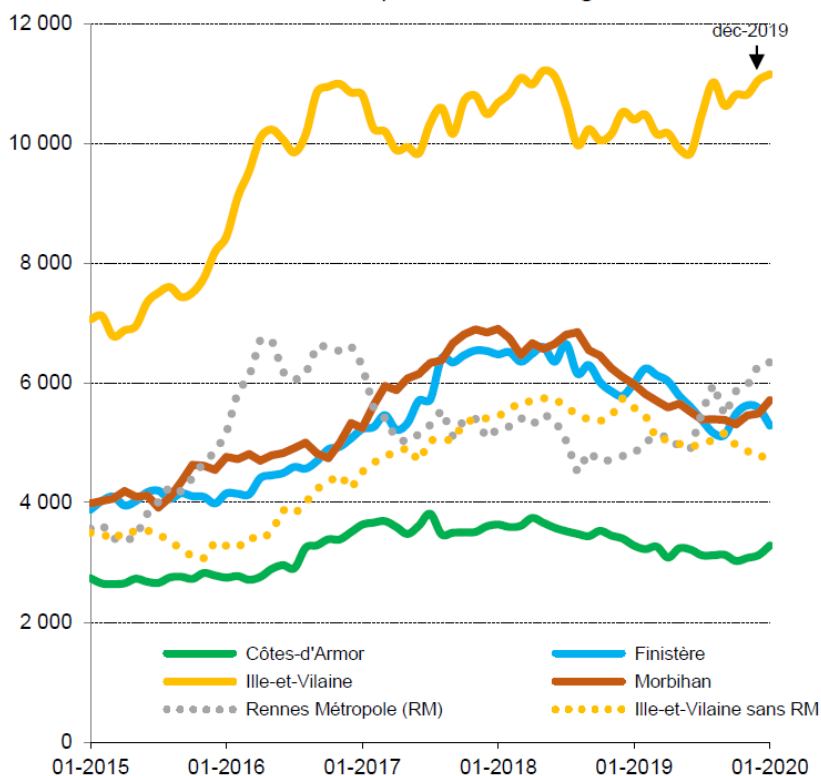
Lecture : 25 244 logements ont été autorisés entre janvier et décembre 2019  
 Source : Sitadel DPC GéoKit, Dreal Bretagne d'après SDES

## Logements autorisés en Bretagne sur 12 mois glissants en DPC - données historiques



Source : Sitadel DPC GéoKit, Dreal Bretagne d'après SDES

## Logements autorisés dans les 4 départements bretons et Rennes métropole sur 12 mois glissants en DPC

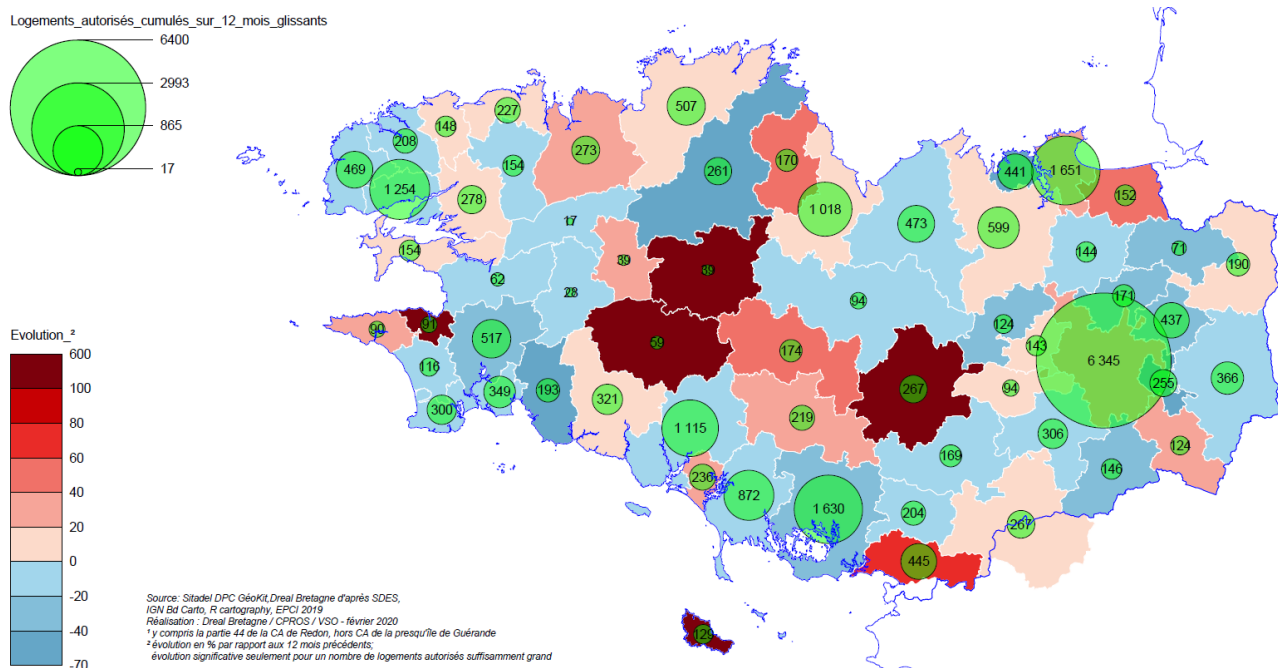


Lecture : 11 055 logements ont été autorisés en Ille-et-Vilaine entre janvier et décembre 2019

Source : Sitadel DPC GéoKit, Dreal Bretagne d'après SDES

## Logements autorisés en Bretagne par EPCI<sup>1</sup> sur 12 mois glissants en DPC

Une contribution importante de Rennes Métropole

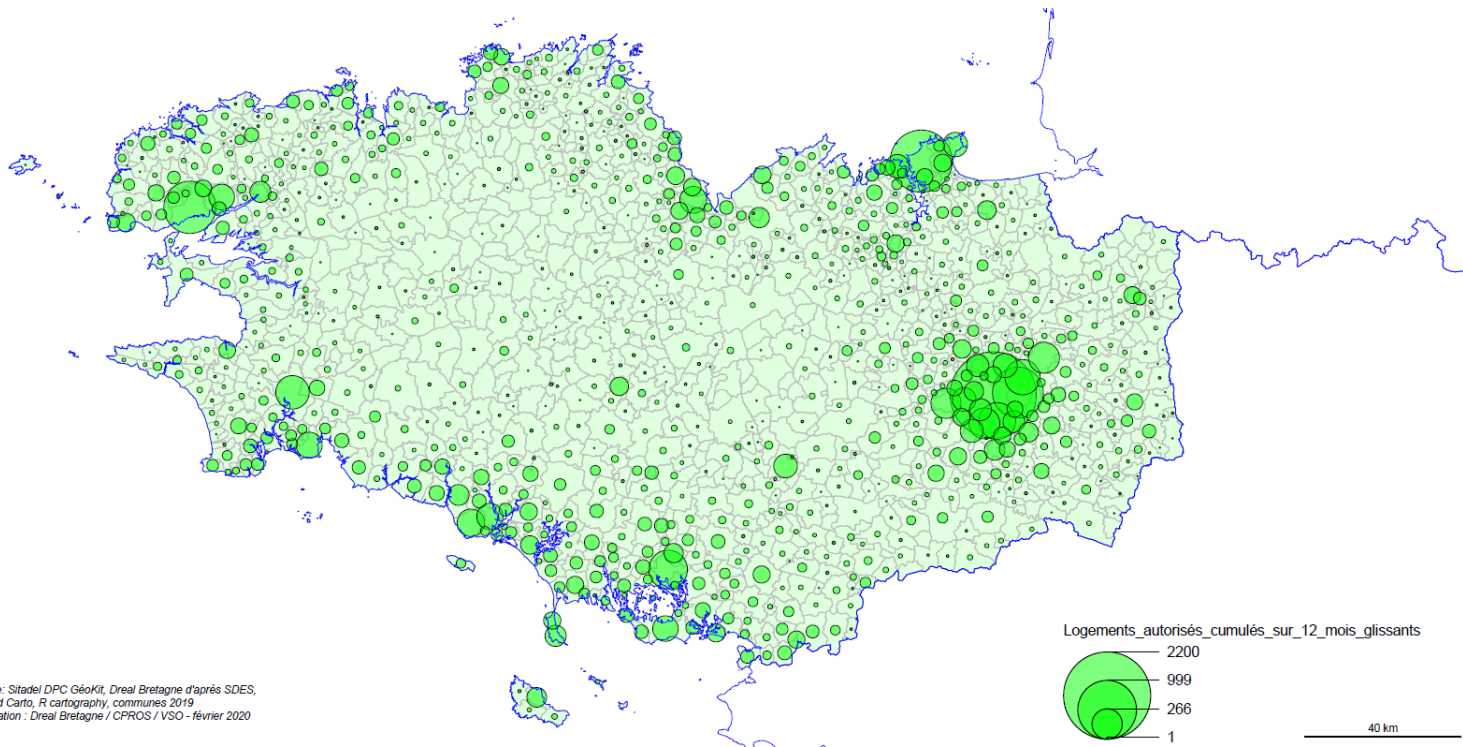


Des baisses les plus importantes en bleu aux augmentations les plus fortes en rouge. Les variations ne sont significatives que pour un nombre suffisamment grand de logements autorisés.



## Logements autorisés en Bretagne par commune sur 12 mois glissants en DPC

Une construction neuve concentrée autour de Rennes, Saint-Malo, Brest, Quimper et Saint-Brieuc, et dans les communes littorales du sud de la Bretagne.



Source : Sitadel DPC GéoKit, Dreal Bretagne d'après SDES, IGN Bd Cartho, R cartography, communes 2019  
Réalisation : Dreal Bretagne / CPROS / VSO - février 2020

## LES AUTORISATIONS DE LOCAUX D'ACTIVITÉ

### Les surfaces autorisées (en m<sup>2</sup>) - mois de janvier 2020

Surfaces autorisées de locaux - mois de janvier 2020

	Hébergement hôtelier	Bureaux	Commerce	Artisanat	Industrie	Exploitation agricole ou forestière	Entrepôt	Service public ou d'intérêt collectif	Total locaux autorisés
Côtes-d'Armor	264	1 789	3 829	1 287	3 653	19 818	4 552	12 379	47 571
Finistère	0	8 933	1 249	4 174	21 147	19 797	10 212	1 775	67 287
Ille-et-Vilaine	4 282	14 959	8 065	5 739	1 304	7 517	3 487	6 078	51 431
Morbihan	0	2 087	968	282	1 809	15 399	15 126	2 224	37 895
<b>Bretagne</b>	<b>4 546</b>	<b>27 768</b>	<b>14 111</b>	<b>11 482</b>	<b>27 913</b>	<b>62 531</b>	<b>33 377</b>	<b>22 456</b>	<b>204 184</b>

Source : Sitadel DPC GéoKit, Dreal Bretagne d'après SDES

## Les surfaces autorisées sur 12 mois (en m<sup>2</sup>) – de février 2019 à janvier 2020

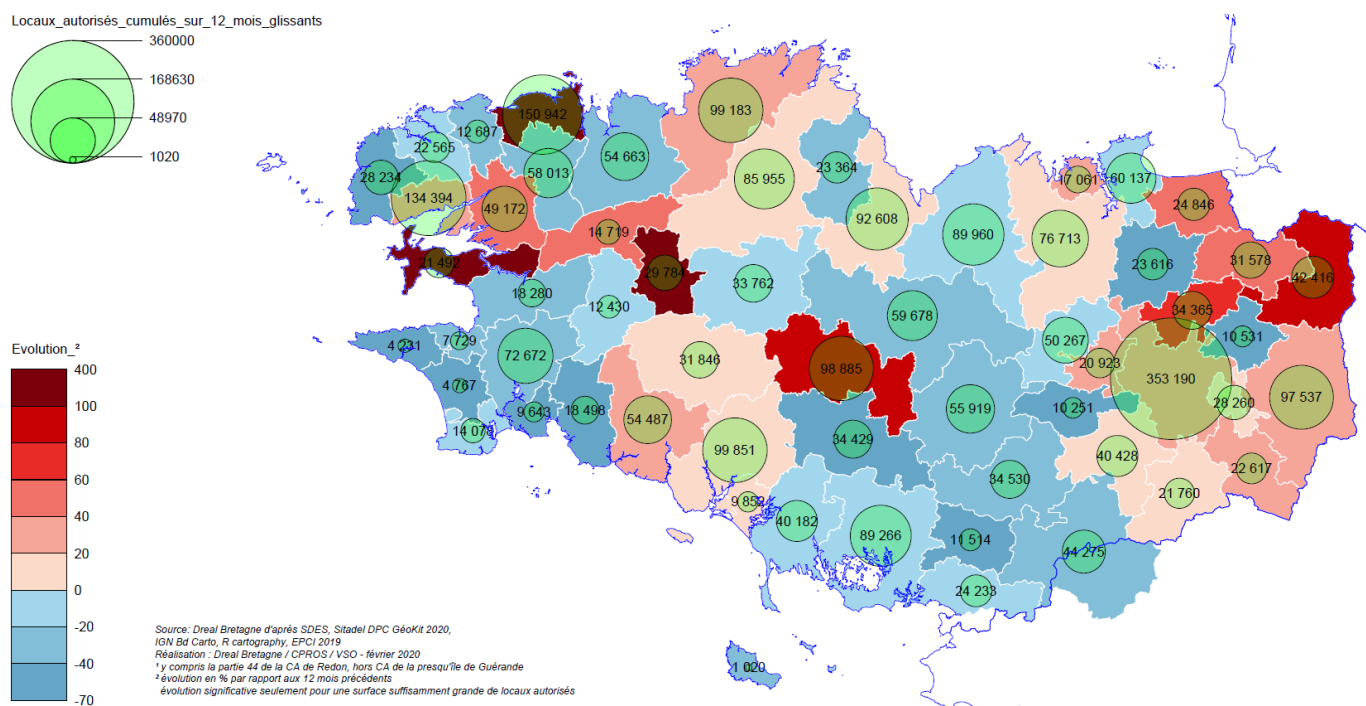
	Hébergement hôtelier	Bureaux	Commerce	Artisanat	Industrie	Exploitation agricole ou forestière	Entrepôt	Service public ou d'intérêt collectif	Total locaux autorisés
Côtes-d'Armor	14 275	36 292	30 056	32 916	53 860	292 357	50 342	60 059	570 157
Finistère	9 523	66 860	47 368	37 093	106 953	367 256	77 587	78 373	791 013
Ille-et-Vilaine	7 128	175 821	78 209	65 264	112 919	210 974	114 207	140 145	904 667
Morbihan	9 520	37 894	44 848	29 713	21 025	176 090	142 064	84 737	545 891
<b>Bretagne</b>	<b>40 446</b>	<b>316 867</b>	<b>200 481</b>	<b>164 986</b>	<b>294 757</b>	<b>1 046 677</b>	<b>384 200</b>	<b>363 314</b>	<b>2 811 728</b>

Évolution (en %) - février 2019 à janvier 2020 / février 2018 à janvier 2019

Côtes-d'Armor	444,0	45,8	-23,9	8,5	80,5	-3,4	4,3	-27,3	1,7
Finistère	19,4	15,1	8,5	37,2	42,6	8,6	-1,1	-41,4	3,8
Ille-et-Vilaine	-32,7	44,1	9,5	-3,8	100,9	-9,1	-32,0	30,3	8,3
Morbihan	32,8	-12,3	-14,6	-15,0	-65,4	-35,3	137,0	18,1	-9,4
<b>Bretagne</b>	<b>42,6</b>	<b>27,7</b>	<b>-3,2</b>	<b>2,98</b>	<b>32,9</b>	<b>-8,6</b>	<b>8,4</b>	<b>-8,2</b>	<b>1,8</b>

Source : Sitadel DPC GéoKit, Dreal Bretagne d'après SDES

## Locaux autorisés en Bretagne par EPCI<sup>1</sup> sur 12 mois glissants en DPC



Des baisses les plus importantes en bleu aux augmentations les plus fortes en rouge. Les variations ne sont significatives que pour une surface autorisée de locaux suffisamment grande.

# Annexe 1 :

## Comprendre ces données

### La base de données Sitadel

Tout pétitionnaire projetant une construction neuve ou la transformation d'une construction nécessitant le dépôt d'un permis de construire, doit remplir un formulaire relatif à son projet et le transmettre à la mairie de la commune de localisation des travaux. Le projet de permis est traité par les services instructeurs (État, collectivité territoriale) dont relève la commune.

Le ministère de la Transition écologique et solidaire assure le suivi exhaustif de ces opérations de construction. Les données des formulaires de permis de construire sont enregistrés dans le fichier national Sitadel (système d'informations et de traitement automatisé des données élémentaires sur les logements et les locaux). Les mouvements relatifs à la vie du permis (dépôts, autorisations, annulations, modificatifs, mises en chantier, achèvements des travaux) sont exploités à des fins statistiques.

### Deux séries de données sont disponibles dans Sitadel au niveau communal :

**Les séries en date de prise en compte** agrègent l'information selon la date d'enregistrement de la donnée dans l'application Sitadel.

**Les séries en date réelle** agrègent l'information collectée (autorisations, mises en chantier) à la date réelle de l'autorisation délivrée par l'autorité compétente, et à la date de la mise en chantier déclarée par le pétitionnaire.

### Une nouvelle série : les estimations en date réelle

*Ces données ne sont pas disponibles à l'échelle infra-départementale.*

Cette série, pour les logements commencés (c'est-à-dire les mises en chantier), construite par le Service des Données et des Études Statistiques (SDES) du CGDD du Ministère de la Transition écologique et solidaire, vise à améliorer le diagnostic conjoncturel sur la construction neuve. Elle retrace les mises en chantier à la date réelle d'événement. Ce sont des estimations qui corrigent le défaut d'exhaustivité observé dans la remontée des annulations et des déclarations d'ouverture de chantier.

*en savoir plus sur le site du SDES sur la méthodologie employée pour construire [les estimations en date réelle](#)*

**L'ensemble des logements est constitué des logements ordinaires et des logements en résidence.**

- a) **les logements en résidence** sont des logements (maisons individuelles ou logements collectifs) construits en vue d'une occupation par un public très ciblé selon la nature de la résidence, avec mise à disposition de services spécifiques.



Six types principaux de résidences sont recensés :

- les résidences pour personnes âgées
- les résidences pour étudiants
- les résidences de tourisme
- les résidences hôtelières à vocation sociale
- les résidences sociales
- les résidences pour personnes handicapées

b) **les logements ordinaires** sont définis par opposition aux logements en résidence. Ils regroupent dans Sitadel les logements individuels et les logements collectifs.

- *les logements individuels* regroupent les logements individuels purs et les logements individuels groupés

\* *le logement individuel pur* fait l'objet d'un permis de construire relatif à un seul logement individuel.

\* *les logements individuels groupés* font l'objet d'un permis de construire relatif à la construction de plusieurs logements individuels (par exemple, un lotissement), ou à la construction de logements individuels associés à des logements collectifs ou des locaux non résidentiels.

- *les logements collectifs* font partie d'un bâtiment d'au moins deux logements dont certains ne disposent pas d'un accès privatif. Dans le cas d'opérations regroupant à la fois des logements individuels et des logements collectifs, chacun est comptabilisé dans son type de construction respectif.

#### *Avertissement*

Dans les tableaux, en raison des arrondis, des totaux peuvent légèrement différer de la somme des éléments qui les composent.

en savoir plus sur le site du SDES sur [la méthodologie de la base Sitadel](#)

# Annexe 2 : fiches GéoKit "conjoncture logement" par département

## Construction - Cumuls mensuels des logements autorisés (date de prise en compte)

Nombre de logements et surface en m2

Source : SDES, Sit@del2 en date de prise en compte

Mois de référence : 01 / 2020			
1 mois	3 mois glissants	Année civile	12 mois glissants
01/2020	11/2019 - 01/2020	01/2020 - 01/2020	02/2019 - 01/2020

### Zone : 53 - Bretagne ( Zonage : Régions de France 2019 )

Logements autorisés	1 mois	3 mois glissants	Année civile	12 mois glissants
<b>Nombre</b>				
Logements individuels	1 453	3 946	1 453	14 501
<i>individuels purs</i>	1 190	3 237	1 190	12 272
<i>individuels groupés</i>	263	709	263	2 229
Logements collectifs	1 007	2 490	1 007	9 538
Total logements ordinaires	2 460	6 436	2 460	24 039
Logements en résidence	10	455	10	1 395
<b>Total des logements autorisés</b>	<b>2 470</b>	<b>6 891</b>	<b>2 470</b>	<b>25 434</b>
<b>Surface en m²</b>				
Logements individuels	161 978	440 888	161 978	1 639 215
<i>individuels purs</i>	138 092	374 136	138 092	1 438 443
<i>individuels groupés</i>	23 886	66 752	23 886	200 772
Logements collectifs	67 469	172 069	67 469	639 601
Total logements ordinaires	229 447	612 957	229 447	2 278 816
Logements en résidence	1 418	16 935	1 418	59 193
<b>Total des logements autorisés</b>	<b>230 865</b>	<b>629 892</b>	<b>230 865</b>	<b>2 338 009</b>

## Construction - Cumuls mensuels des logements autorisés (date de prise en compte)

Nombre de logements et surface en m2

Source : SDES, Sit@del2 en date de prise en compte

Mois de référence : 01 / 2020			
1 mois	3 mois glissants	Année civile	12 mois glissants
01/2020	11/2019 - 01/2020	01/2020 - 01/2020	02/2019 - 01/2020

### Zone : 22 - Côtes-d'Armor ( Zonage : Départements du COG2017 )

Logements autorisés	1 mois	3 mois glissants	Année civile	12 mois glissants
<b>Nombre</b>				
Logements individuels	342	760	342	2 651
<i>individuels purs</i>	239	587	239	2 149
<i>individuels groupés</i>	103	173	103	502
Logements collectifs	79	137	79	480
Total logements ordinaires	421	897	421	3 131
Logements en résidence	8	136	8	152
<b>Total des logements autorisés</b>	<b>429</b>	<b>1 033</b>	<b>429</b>	<b>3 283</b>
<b>Surface en m²</b>				
Logements individuels	35 647	80 325	35 647	289 084
<i>individuels purs</i>	26 867	66 264	26 867	246 956
<i>individuels groupés</i>	8 780	14 061	8 780	42 128
Logements collectifs	5 533	9 723	5 533	31 203
Total logements ordinaires	41 180	90 048	41 180	320 287
Logements en résidence	1 260	4 046	1 260	4 633
<b>Total des logements autorisés</b>	<b>42 440</b>	<b>94 094</b>	<b>42 440</b>	<b>324 920</b>

## Construction - Cumuls mensuels des logements autorisés (date de prise en compte)

Nombre de logements et surface en m2

Source : SDES, Sit@del2 en date de prise en compte

Mois de référence : 01 / 2020			
1 mois	3 mois glissants	Année civile	12 mois glissants
01/2020	11/2019 - 01/2020	01/2020 - 01/2020	02/2019 - 01/2020

### Zone : 29 - Finistère ( Zonage : Départements du COG2017 )

Logements autorisés	1 mois	3 mois glissants	Année civile	12 mois glissants
<b>Nombre</b>				
Logements individuels	362	909	362	3 531
<i>individuels purs</i>	344	838	344	3 117
<i>individuels groupés</i>	18	71	18	414
Logements collectifs	74	343	74	1 349
Total logements ordinaires	436	1 252	436	4 880
Logements en résidence	2	2	2	407
<b>Total des logements autorisés</b>	<b>438</b>	<b>1 254</b>	<b>438</b>	<b>5 287</b>
<b>Surface en m<sup>2</sup></b>				
Logements individuels	41 426	102 084	41 426	391 573
<i>individuels purs</i>	39 987	95 358	39 987	356 306
<i>individuels groupés</i>	1 439	6 726	1 439	35 267
Logements collectifs	4 690	23 313	4 690	89 741
Total logements ordinaires	46 116	125 397	46 116	481 314
Logements en résidence	158	158	158	11 590
<b>Total des logements autorisés</b>	<b>46 274</b>	<b>125 555</b>	<b>46 274</b>	<b>492 904</b>

## Construction - Cumuls mensuels des logements autorisés (date de prise en compte)

Nombre de logements et surface en m2

Source : SDES, Sit@del2 en date de prise en compte

Mois de référence : 01 / 2020			
1 mois	3 mois glissants	Année civile	12 mois glissants
01/2020	11/2019 - 01/2020	01/2020 - 01/2020	02/2019 - 01/2020

### Zone : 35 - Ile-et-Vilaine ( Zonage : Départements du COG2017 )

Logements autorisés	1 mois	3 mois glissants	Année civile	12 mois glissants
<b>Nombre</b>				
Logements individuels	409	1 344	409	4 238
<i>individuels purs</i>	321	1 015	321	3 496
<i>individuels groupés</i>	88	329	88	742
Logements collectifs	588	1 519	588	6 208
Total logements ordinaires	997	2 863	997	10 446
Logements en résidence	0	236	0	707
<b>Total des logements autorisés</b>	<b>997</b>	<b>3 099</b>	<b>997</b>	<b>11 153</b>
<b>Surface en m<sup>2</sup></b>				
Logements individuels	47 758	155 060	47 758	497 584
<i>individuels purs</i>	38 559	121 202	38 559	424 173
<i>individuels groupés</i>	9 199	33 858	9 199	73 411
Logements collectifs	39 736	105 876	39 736	416 555
Total logements ordinaires	87 494	260 936	87 494	914 139
Logements en résidence	0	8 245	0	35 974
<b>Total des logements autorisés</b>	<b>87 494</b>	<b>269 181</b>	<b>87 494</b>	<b>950 113</b>

## Construction - Cumuls mensuels des logements autorisés (date de prise en compte)

Nombre de logements et surface en m2

Source : SDES, Sit@del2 en date de prise en compte

Mois de référence : 01 / 2020			
1 mois	3 mois glissants	Année civile	12 mois glissants
01/2020	11/2019 - 01/2020	01/2020 - 01/2020	02/2019 - 01/2020

### Zone : 56 - Morbihan ( Zonage : Départements du COG2017 )

Logements autorisés	1 mois	3 mois glissants	Année civile	12 mois glissants
<b>Nombre</b>				
Logements individuels	340	933	340	4 081
<i>individuels purs</i>	286	797	286	3 510
<i>individuels groupés</i>	54	136	54	571
Logements collectifs	266	491	266	1 501
Total logements ordinaires	606	1 424	606	5 582
Logements en résidence	0	81	0	129
<b>Total des logements autorisés</b>	<b>606</b>	<b>1 505</b>	<b>606</b>	<b>5 711</b>
<b>Surface en m²</b>				
Logements individuels	37 147	103 419	37 147	460 974
<i>individuels purs</i>	32 679	91 312	32 679	411 008
<i>individuels groupés</i>	4 468	12 107	4 468	49 966
Logements collectifs	17 510	33 157	17 510	102 102
Total logements ordinaires	54 657	136 576	54 657	563 076
Logements en résidence	0	4 486	0	6 996
<b>Total des logements autorisés</b>	<b>54 657</b>	<b>141 062</b>	<b>54 657</b>	<b>570 072</b>

# Annexe 2 : fiches GéoKit "conjoncture locaux" par département

## Construction - Surface autorisée cumulée des locaux par destination (date de prise en compte)

Surface en m2

Source : SDES, Sit@del2 en date de prise en compte

Mois de référence : 01 / 2020			
1 mois	3 mois glissants	Année civile	12 mois glissants
01 / 2020	11 / 2019 - 01 / 2020	01 / 2020 - 01 / 2020	02 / 2019 - 01 / 2020

### Zone : 53 - Bretagne ( zonage : Régions de France 2019 )

Destination des locaux	1 mois	3 mois glissants	Année civile	12 mois glissants
Hébergement hôtelier	4 546	15 911	4 546	40 446
Bureaux	27 768	71 166	27 768	316 867
Commerce	14 111	35 543	14 111	200 481
Artisanat	11 482	32 157	11 482	164 986
Bâtiment industriel	27 913	58 273	27 913	294 757
Exploitation agricole ou forestière	62 531	154 930	62 531	1 046 677
Entrepôt	33 377	77 755	33 377	384 200
<b>Total service public ou d'intérêt collectif</b>	<b>22 456</b>	<b>97 429</b>	<b>22 456</b>	<b>363 314</b>
<i>dont enseignement-recherche</i>	5 619	27 341	5 619	99 306
<i>culture loisir</i>	8 992	18 312	8 992	95 095
<i>santé</i>	937	33 377	937	106 576
<i>action sociale</i>	5 184	11 968	5 184	38 973
<i>transport</i>	0	0	0	1 510
<i>ouvrages spéciaux</i>	1 724	6 431	1 724	21 854
<b>Surface totale autorisée des locaux</b>	<b>204 184</b>	<b>543 164</b>	<b>204 184</b>	<b>2 811 728</b>

## Construction - Surface autorisée cumulée des locaux par destination (date de prise en compte)

Surface en m2

Source : SDES, Sit@del2 en date de prise en compte

Mois de référence : 01 / 2020			
1 mois	3 mois glissants	Année civile	12 mois glissants
01 / 2020	11 / 2019 - 01 / 2020	01 / 2020 - 01 / 2020	02 / 2019 - 01 / 2020

### Zone : 22 - Côtes-d'Armor ( zonage : Départements du COG2017 )

Destination des locaux	1 mois	3 mois glissants	Année civile	12 mois glissants
Hébergement hôtelier	264	4 938	264	14 275
Bureaux	1 789	5 793	1 789	36 292
Commerce	3 829	6 315	3 829	30 056
Artisanat	1 287	7 703	1 287	32 916
Bâtiment industriel	3 653	10 006	3 653	53 860
Exploitation agricole ou forestière	19 818	50 530	19 818	292 357
Entrepôt	4 552	20 230	4 552	50 342
<b>Total service public ou d'intérêt collectif</b>	<b>12 379</b>	<b>22 492</b>	<b>12 379</b>	<b>60 059</b>
<i>dont enseignement-recherche</i>	2 238	6 583	2 238	11 486
<i>culture loisir</i>	6 042	8 579	6 042	20 104
<i>santé</i>	937	1 989	937	18 571
<i>action sociale</i>	2 135	4 187	2 135	6 519
<i>transport</i>	0	0	0	69
<i>ouvrages spéciaux</i>	1 027	1 154	1 027	3 310
<b>Surface totale autorisée des locaux</b>	<b>47 571</b>	<b>128 007</b>	<b>47 571</b>	<b>570 157</b>



## Construction - Surface autorisée cumulée des locaux par destination (date de prise en compte)

Surface en m2

Source : SDES, Sit@del2 en date de prise en compte

Mois de référence : 01 / 2020			
1 mois	3 mois glissants	Année civile	12 mois glissants
01 / 2020	11 / 2019 - 01 / 2020	01 / 2020 - 01 / 2020	02 / 2019 - 01 / 2020

### Zone : 29 - Finistère ( zonage : Départements du COG2017 )

Destination des locaux	1 mois	3 mois glissants	Année civile	12 mois glissants
Hébergement hôtelier	0	871	0	9 523
Bureaux	8 933	18 164	8 933	66 860
Commerce	1 249	8 326	1 249	47 368
Artisanat	4 174	7 836	4 174	37 093
Bâtiment industriel	21 147	33 268	21 147	106 953
Exploitation agricole ou forestière	19 797	49 096	19 797	367 256
Entrepôt	10 212	18 984	10 212	77 587
<b>Total service public ou d'intérêt collectif</b>	<b>1 775</b>	<b>28 842</b>	<b>1 775</b>	<b>78 373</b>
<i>dont enseignement-recherche</i>	555	802	555	10 285
<i>culture loisir</i>	845	3 335	845	20 337
<i>santé</i>	0	21 494	0	35 428
<i>action sociale</i>	30	2 462	30	8 189
<i>transport</i>	0	0	0	1 230
<i>ouvrages spéciaux</i>	345	749	345	2 904
<b>Surface totale autorisée des locaux</b>	<b>67 287</b>	<b>165 387</b>	<b>67 287</b>	<b>791 013</b>

## Construction - Surface autorisée cumulée des locaux par destination (date de prise en compte)

Surface en m2

Source : SDES, Sit@del2 en date de prise en compte

Mois de référence : 01 / 2020			
1 mois	3 mois glissants	Année civile	12 mois glissants
01 / 2020	11 / 2019 - 01 / 2020	01 / 2020 - 01 / 2020	02 / 2019 - 01 / 2020

### Zone : 35 - Ile-et-Vilaine ( zonage : Départements du COG2017 )

Destination des locaux	1 mois	3 mois glissants	Année civile	12 mois glissants
Hébergement hôtelier	4 282	4 770	4 282	7 128
Bureaux	14 959	42 176	14 959	175 821
Commerce	8 065	13 332	8 065	78 209
Artisanat	5 739	14 024	5 739	65 264
Bâtiment industriel	1 304	12 975	1 304	112 919
Exploitation agricole ou forestière	7 517	25 289	7 517	210 974
Entrepôt	3 487	14 330	3 487	114 207
<b>Total service public ou d'intérêt collectif</b>	<b>6 078</b>	<b>38 819</b>	<b>6 078</b>	<b>140 145</b>
<i>dont enseignement-recherche</i>	2 518	18 202	2 518	50 370
<i>culture loisir</i>	1 276	5 038	1 276	32 812
<i>santé</i>	0	9 013	0	26 593
<i>action sociale</i>	1 963	3 033	1 963	16 816
<i>transport</i>	0	0	0	0
<i>ouvrages spéciaux</i>	321	3 533	321	13 554
<b>Surface totale autorisée des locaux</b>	<b>51 431</b>	<b>165 715</b>	<b>51 431</b>	<b>904 667</b>

## Construction - Surface autorisée cumulée des locaux par destination (date de prise en compte)

Surface en m2

Source : SDES, Sit@del2 en date de prise en compte

Mois de référence : 01 / 2020			
1 mois	3 mois glissants	Année civile	12 mois glissants
01 / 2020	11 / 2019 - 01 / 2020	01 / 2020 - 01 / 2020	02 / 2019 - 01 / 2020

### Zone : 56 - Morbihan ( zonage : Départements du COG2017 )

Destination des locaux	1 mois	3 mois glissants	Année civile	12 mois glissants
Hébergement hôtelier	0	5 332	0	9 520
Bureaux	2 087	5 033	2 087	37 894
Commerce	968	7 570	968	44 848
Artisanat	282	2 594	282	29 713
Bâtiment industriel	1 809	2 024	1 809	21 025
Exploitation agricole ou forestière	15 399	30 015	15 399	176 090
Entrepôt	15 126	24 211	15 126	142 064
<b>Total service public ou d'intérêt collectif</b>	<b>2 224</b>	<b>7 276</b>	<b>2 224</b>	<b>84 737</b>
<i>dont enseignement-recherche</i>	308	1 754	308	27 165
<i>culture loisir</i>	829	1 360	829	21 842
<i>santé</i>	0	881	0	25 984
<i>action sociale</i>	1 056	2 286	1 056	7 449
<i>transport</i>	0	0	0	211
<i>ouvrages spéciaux</i>	31	995	31	2 086
<b>Surface totale autorisée des locaux</b>	<b>37 895</b>	<b>84 055</b>	<b>37 895</b>	<b>545 891</b>