



Septembre
2019

La construction neuve en Bretagne

Chaque mois sont diffusées sur le site internet de la Dreal des données statistiques sur la construction neuve de logements et de locaux :

- Les mises en chantier de logements (ou logements commencés) estimations en date réelle (DR+);
- Les autorisations de logements et de locaux d'activité en date de prise en compte (DPC).

Le parc de logements en Bretagne est constitué en majorité de maisons individuelles (plus de 70 %, source Insee 2015), proportion supérieure de 16 points à la moyenne métropolitaine, le reste étant constitué de logements collectifs et en résidence. Cette particularité régionale est à prendre en compte dans la comparaison avec le niveau national.

[pour en savoir plus sur le parc de logements en Bretagne](#)

LES RÉSULTATS A FIN AOÛT 2019

Sur 3 mois*, les mises en chantier de logement baissent de 7,7 % en Bretagne, par rapport à la même période en 2018, et de 3,8 % en France Métropolitaine. Cette diminution concerne les logements collectifs et en résidence (- 20,6 %) alors que les logements individuels commencés augmentent de 3,0 %.

Sur 12 mois**, les mises en chantier de logements diminuent de 2,1 % en Bretagne et de 3,8 % en France Métropolitaine. Cette baisse provient des logements individuels (- 4,8 %). Les autorisations de logements reculent de 6,6 %, avec une baisse de 6,9 % pour les logements individuels et de 9,4 % pour les appartements.

* de juin à août 2019

** de septembre 2018 à août 2019

Les mises en chantier de logements (estimations en date réelle)

Les données sur 3 mois (de juin à août 2019)

	<i>individuels purs</i>	<i>individuels groupés</i>	<i>total individuel</i>	<i>collectifs et en résidence</i>	<i>total logements</i>
Côtes-d'Armor	420	85	505	123	628
Finistère	635	89	724	331	1 055
Ile-et-Vilaine	686	118	804	1 098	1 902
Morbihan	726	88	814	265	1 079
Bretagne	2 467	380	2 847	1 817	4 664
France	26 857	8 469	35 326	51 510	86 836

Evolution en % - juin à août 2019 / juin à août 2018

	<i>individuels purs</i>	<i>individuels groupés</i>	<i>total individuel</i>	<i>collectifs et en résidence</i>	<i>total logements</i>
Côtes-d'Armor	1,7	25,0	5,0	-45,6	-11,2
Finistère	5,5	-10,1	3,3	-41,1	-16,5
Ile-et-Vilaine	0,0	8,3	1,1	-2,0	-0,7
Morbihan	-1,2	72,5	3,6	-30,4	-7,5
Bretagne	1,3	16,2	3,0	-20,6	-7,7
France	0,2	-3,5	-0,7	-5,8	-3,8

Source : Sitadel SDES, estimations à fin août 2019

Les données sur 12 mois (de septembre 2018 à août 2019)

	<i>individuels purs</i>	<i>individuels groupés</i>	<i>total individuel</i>	<i>collectifs et en résidence</i>	<i>total logements</i>
Côtes-d'Armor	1 971	370	2 341	625	2 966
Finistère	2 850	476	3 326	2 034	5 360
Ile-et-Vilaine	3 153	555	3 708	6 103	9 811
Morbihan	3 407	433	3 840	1 941	5 781
Bretagne	11 381	1 834	13 215	10 703	23 918
France	120 879	42 089	162 968	248 239	411 207

Evolution en % - septembre 2018 à août 2019 / septembre 2017 à août 2018

	<i>Individuels purs</i>	<i>Individuels groupés</i>	<i>total individuel</i>	<i>collectifs et en résidence</i>	<i>total logements</i>
Côtes d'Armor	-5,5	-4,9	-5,4	-24,6	-10,2
Finistère	-7,8	-2,9	-7,1	-4,6	-6,2
Ile-et-Vilaine	-8,4	-6,9	-8,2	6,4	0,4
Morbihan	-2,5	49,3	1,5	4,2	2,4
Bretagne	-6,1	3,9	-4,8	1,4	-2,1
France	-5,6	0,4	-4,1	-3,7	-3,8

Source : Sitadel SDES, estimations à fin août 2019

Les autorisations de logement (en date de prise en compte)

Le nombre de logements autorisés au mois d'août 2019

	<i>individuels</i>	<i>collectifs</i>	<i>total logements ordinaires</i>	<i>en résidence</i>	<i>total logements</i>
COTES-D ARMOR	204	0	204	0	204
FINISTERE	270	92	362	0	362
ILLE-ET-VILAINE	291	524	815	150	965
MORBIHAN	467	82	549	8	557
BRETAGNE	1 232	698	1 930	158	2 088

Source : Sitadel DPC GéoKit,
Dreal Bretagne d'après SDES

Les données sur 12 mois - de septembre 2018 à août 2019

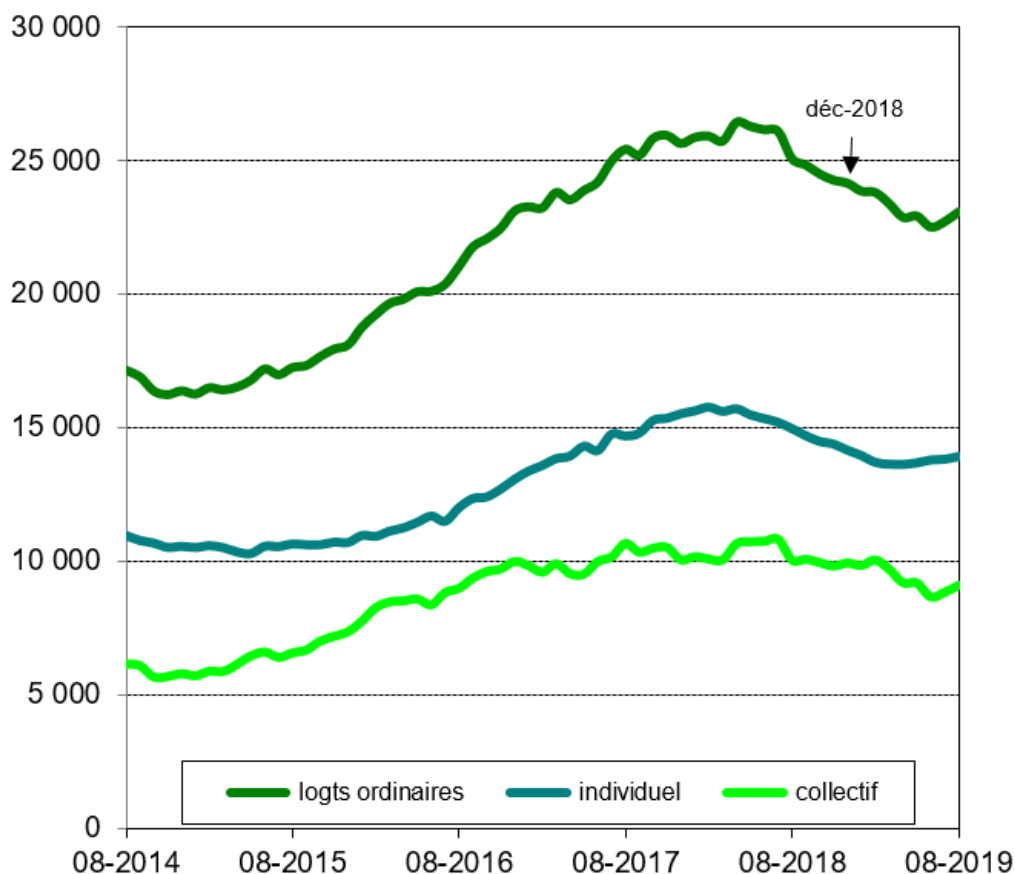
	<i>individuels</i>	<i>collectifs</i>	<i>ordinaires</i>	<i>total</i>
COTES-D ARMOR	2 464	464	2 928	3 120
FINISTERE	3 448	1 518	4 966	5 165
ILLE-ET-VILAINE	4 047	6 040	10 087	11 018
MORBIHAN	3 998	1 103	5 101	5 391
BRETAGNE	13 957	9 125	23 082	24 694

Évolution en % - septembre 2018 à août 2019 / septembre 2017 à août 2018

	<i>individuels</i>	<i>collectifs</i>	<i>ordinaires</i>	<i>total</i>
COTES-D ARMOR	-6,0	-33,7	-11,8	-10,3
FINISTERE	-8,2	-23,4	-13,4	-16,1
ILLE-ET-VILAINE	-4,5	14,8	6,2	10,5
MORBIHAN	-8,9	-48,1	-21,7	-21,3
BRETAGNE	-6,9	-9,4	-7,9	-6,6

Source : Sitadel DPC,
Dreal Bretagne

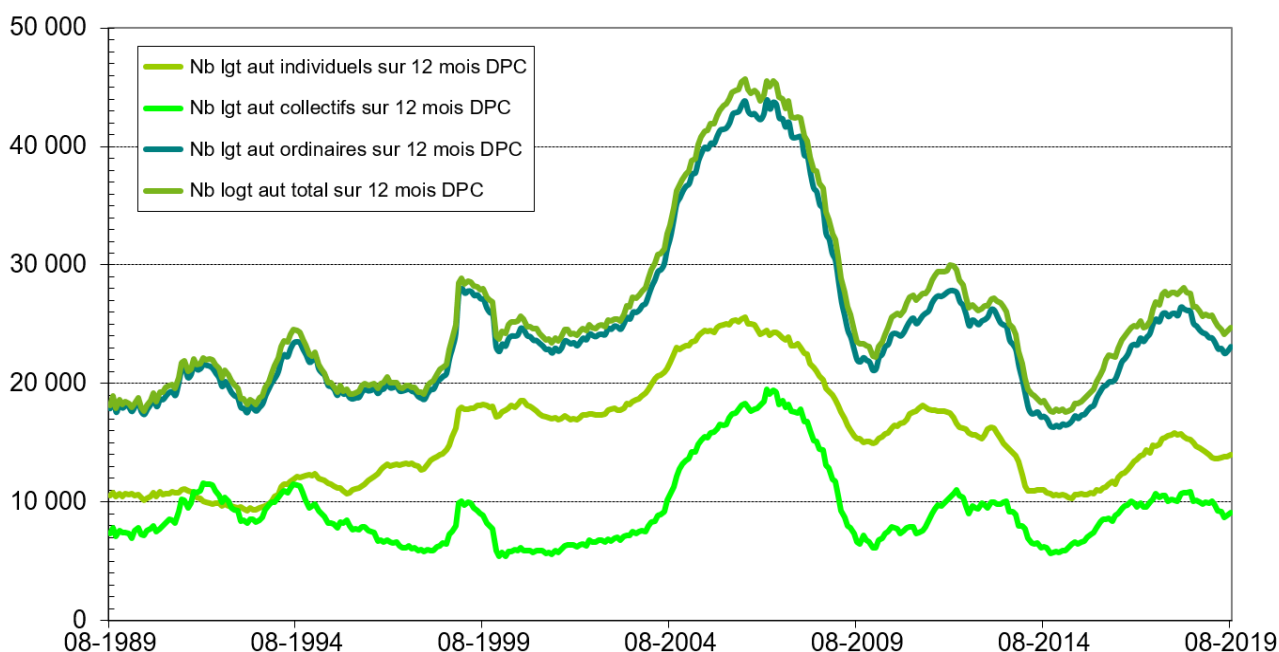
Logements ordinaires autorisés en Bretagne sur 12 mois glissants



Lecture : 24 155 logements ordinaires ont été autorisés entre janvier et décembre 2018

Source : Sitadel DPC GéoKit, Dreal Bretagne d'après SDES

Données historiques – nombre de logements autorisés (DPC)

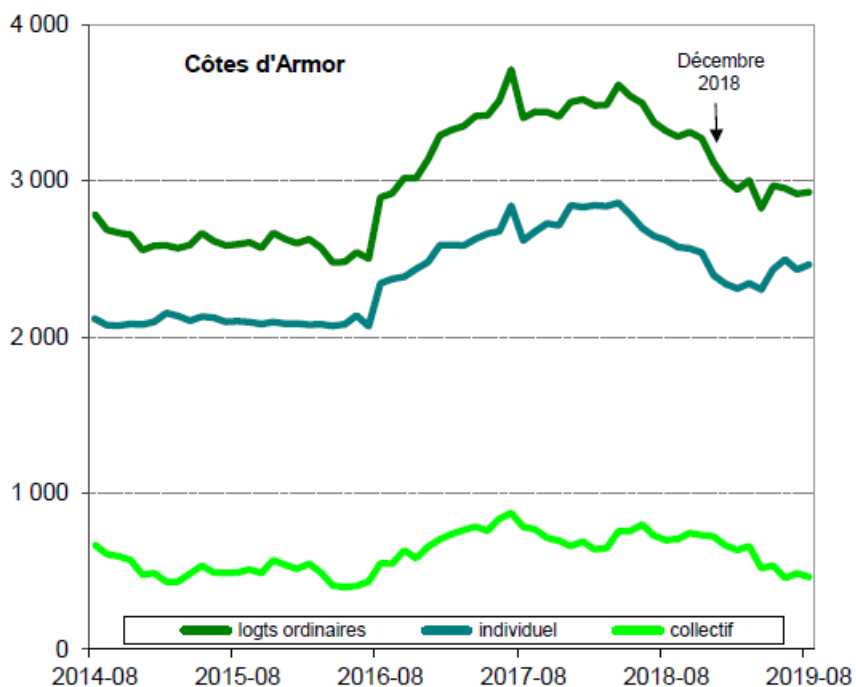


Source : Sit@del2 DPC, Dreal Bretagne

Graphiques par département

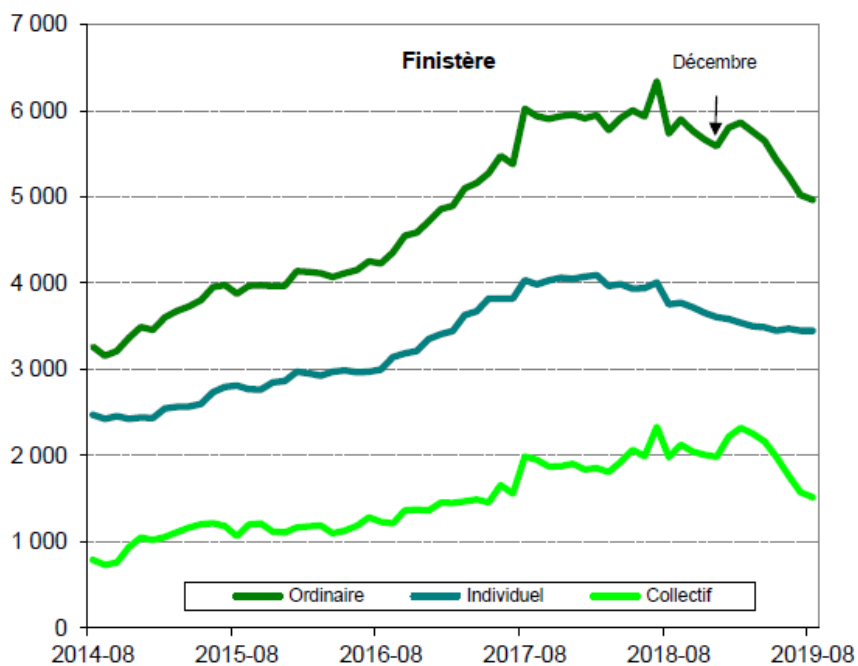
Logements ordinaires autorisés par département sur 12 mois glissants

Logements ordinaires autorisés dans les Côtes d'Armor sur 12 mois glissants (DPC)



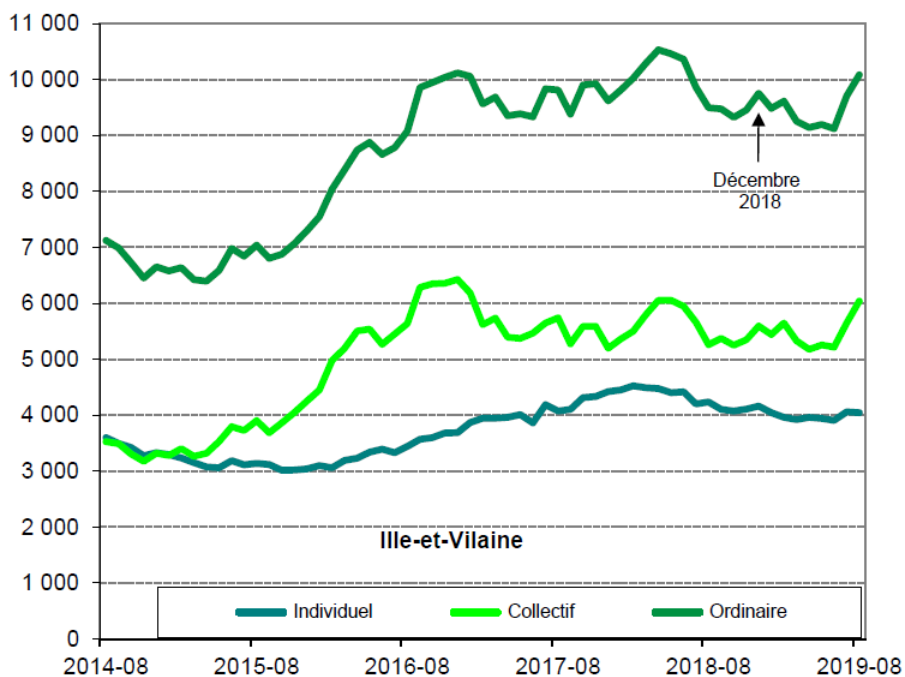
Lecture : 3 120 logements ordinaires ont été autorisés entre janvier et décembre 2018
Source : Sitadel DPC GéoKit, Dreal Bretagne d'après SDES

Logements ordinaires autorisés sur 12 mois glissants dans le Finistère



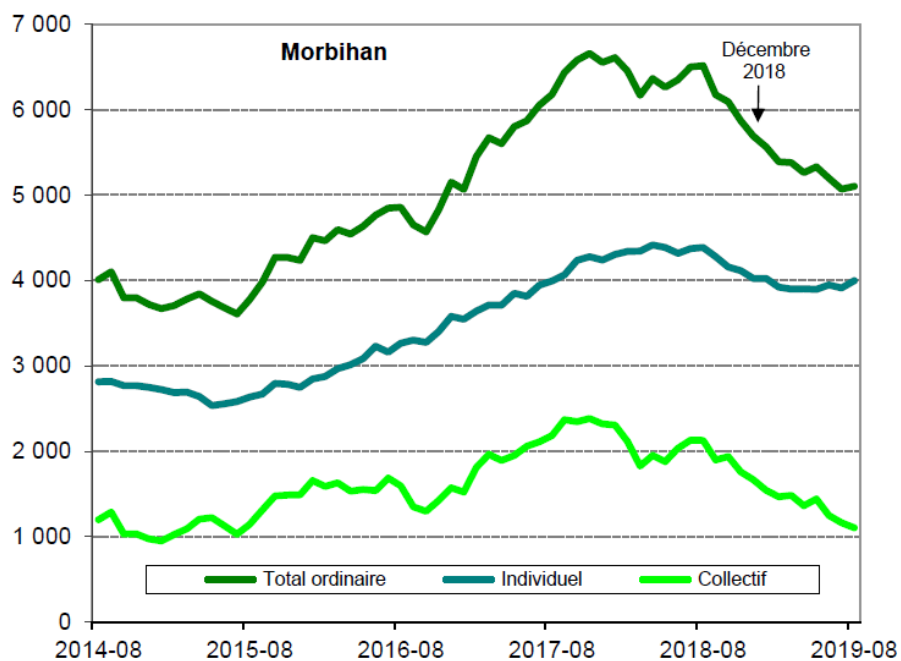
Lecture : 5 589 logements ordinaires ont été autorisés entre janvier et décembre 2018
Source : Sit@del2, Dreal Bretagne

Logements ordinaires autorisés sur 12 mois glissants en Ile-et-Vilaine



Lecture : 9 757 logements ordinaires ont été autorisés entre janvier et décembre 2018
 Source : Si@del2, Dreal Bretagne

Logements ordinaires autorisés sur 12 mois glissants dans le Morbihan

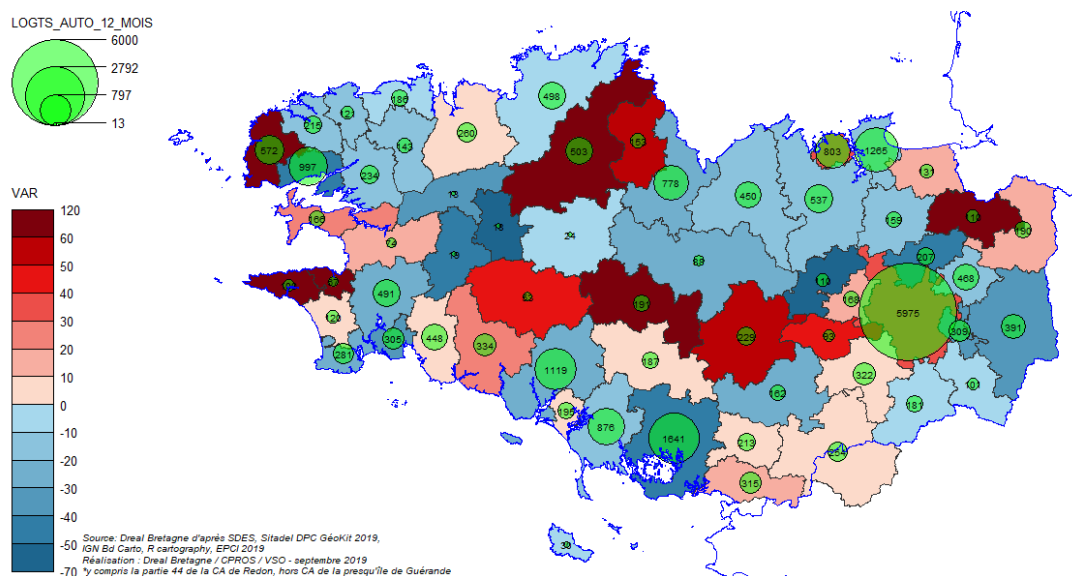


Lecture : 5 689 logements ordinaires ont été autorisés entre janvier et décembre 2018
 Source : Si@del2, Dreal Bretagne

Carte des logements autorisés en Bretagne par EPCI*

Logements autorisés par EPCI sur 12 mois glissants

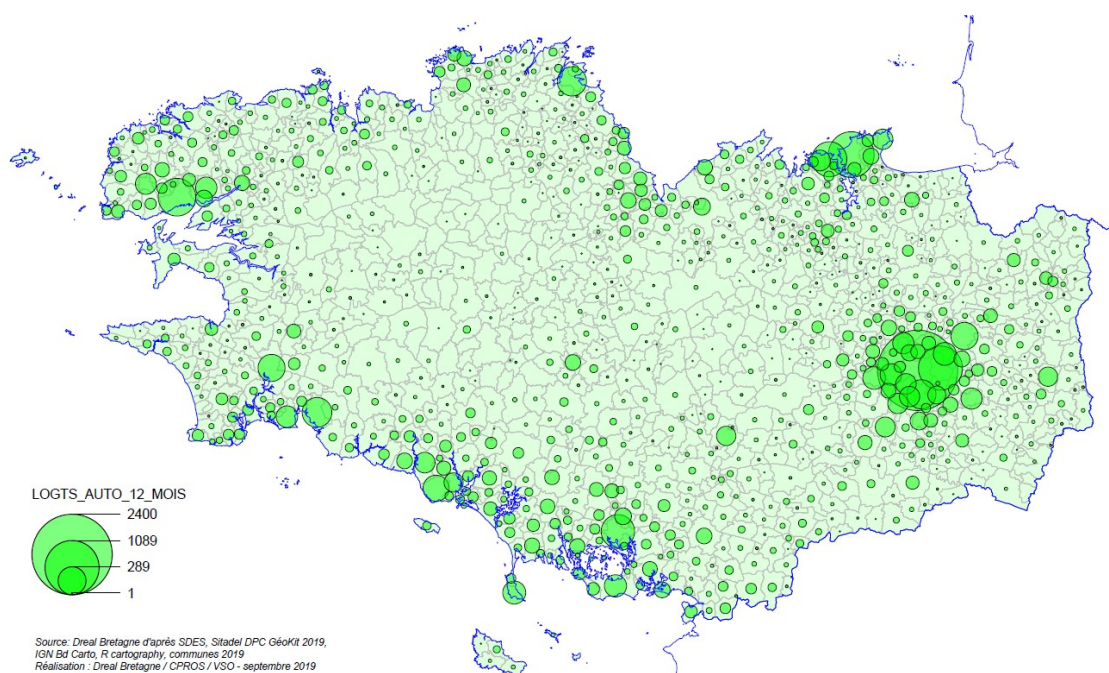
Des baisses les plus importantes en bleu aux augmentations les plus fortes en rouge



Carte des logements autorisés en Bretagne par commune

Logements autorisés par commune sur 12 mois glissants

Pour une visualisation plus fluide, enregistrer la carte avant de la visualiser



Les autorisations de locaux d'activité (en date de prise en compte)

Les surfaces autorisées du mois d'août 2019

	COTES-D ARMOR	FINISTERE	ILLE-ET- VILAINE	MORBIHAN	BRETAGNE
Agricoles	23 175	13 221	9 149	12 060	57 605
Bureaux	2 223	1 874	23 089	7 271	34 457
Commerces	4 146	2 579	6 957	6 027	19 709
Artisanat	782	1 475	2 742	5 344	10 343
Industries	9 021	2 038	7 019	1 984	20 062
Entrepôt	4 584	2 576	9 199	69 866	86 225
Service Public	1 646	7 850	6 100	4 136	19 732
Hébergement Hôtelier	7 213	691	349	1 277	9 530
TOTAL LOCAUX	52 790	32 304	64 604	107 966	257 664

Source : Sitadel DPC, Dreal Bretagne

Les surfaces autorisées sur 12 mois - de septembre 2018 à août 2019

	COTES-D ARMOR	FINISTERE	ILLE-ET- VILAINE	MORBIHAN	BRETAGNE
Agricoles	338 709	400 251	255 641	232 165	1 226 766
Bureaux	33 976	66 160	149 696	42 194	292 026
Commerces	31 095	40 441	79 587	59 357	210 480
Artisanat	31 444	31 413	74 899	37 079	174 835
Industries	54 624	81 013	102 957	39 815	278 409
Entrepôt	42 506	60 402	121 783	143 650	368 341
Total Service Public	52 257	92 064	124 125	75 377	343 823
Hébergement Hôtelier	8 395	10 096	9 174	4 517	32 182
Total locaux	593 006	781 840	917 862	634 154	2 926 862

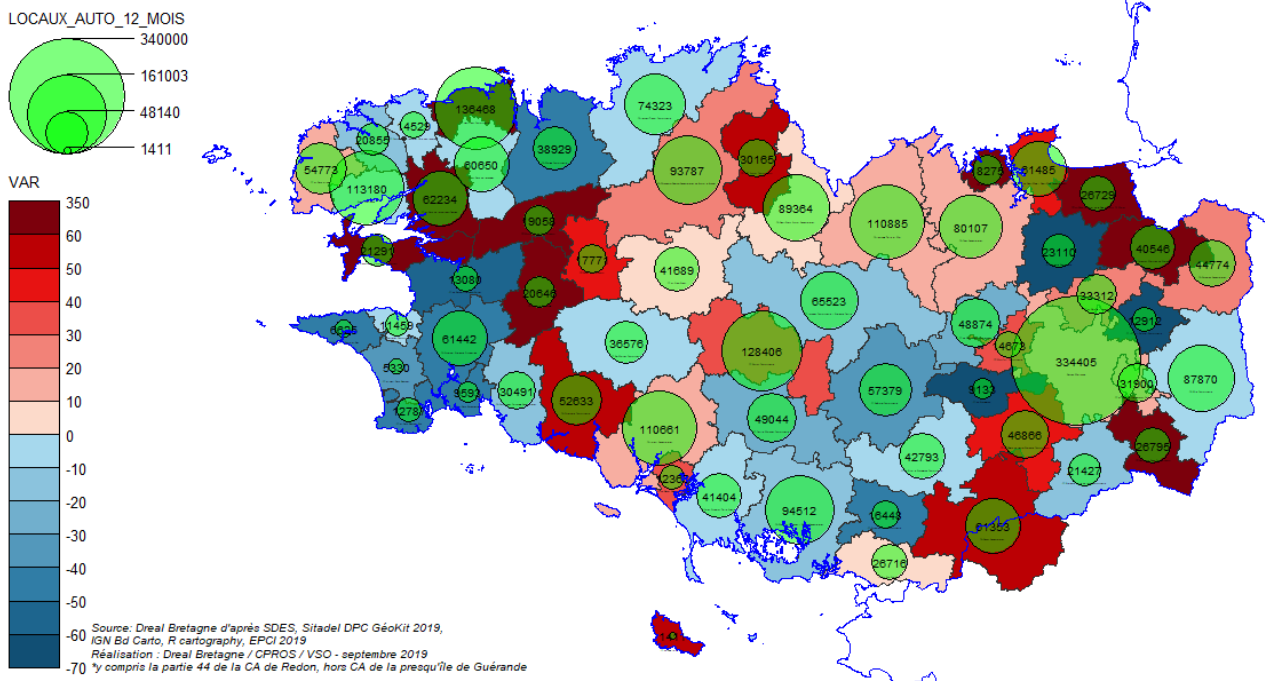
Évolution en % (septembre 2018 - août 2019) / (septembre 2017 - août 2018)

Agricoles	16,2	18,3	27,4	-7,0	13,6
Bureaux	28,8	39,1	16,3	-13,8	16,1
Commerces	-4,5	-22,3	-6,9	-3,6	-9,1
Artisanat	52,6	-2,8	18,8	13,4	17,6
Industries	209,6	32,3	42,0	-33,1	32,0
Entrepôt	-39,0	-18,4	-23,3	26,8	-11,4
Total Service Public	-43,0	-21,0	2,1	-13,7	-17,5
Hébergement Hôtelier	158,1	-25,2	26,2	-30,0	5,6
Total locaux	7,2	6,3	9,5	-3,8	5,1

Source : Sitadel DPC, Dreal Bretagne

Surface autorisée en Bretagne par EPCI*

Des baisses les plus fortes en bleu aux augmentations les plus fortes en rouge



Annexe 1 :

Comprendre ces données

La base de données Sitadel

Tout pétitionnaire projetant une construction neuve ou la transformation d'une construction nécessitant le dépôt d'un permis de construire, doit remplir un formulaire relatif à son projet et le transmettre à la mairie de la commune de localisation des travaux. Le projet de permis est traité par les services instructeurs (État, collectivité territoriale) dont relève la commune.

Le ministère de la Transition écologique et solidaire assure le suivi exhaustif de ces opérations de construction. Les données des formulaires de permis de construire sont enregistrés dans le fichier national Sitadel (système d'informations et de traitement automatisé des données élémentaires sur les logements et les locaux). Les mouvements relatifs à la vie du permis (dépôts, autorisations, annulations, modificatifs, mises en chantier, achèvements des travaux) sont exploités à des fins statistiques.

Deux séries de données sont disponibles dans Sitadel au niveau communal :

Les séries en date de prise en compte agrègent l'information selon la date d'enregistrement de la donnée dans l'application Sitadel.

Les séries en date réelle agrègent l'information collectée (autorisations, mises en chantier) à la date réelle de l'autorisation délivrée par l'autorité compétente, et à la date de la mise en chantier déclarée par le pétitionnaire.

Une nouvelle série : les estimations en date réelle

Ces données ne sont pas disponibles à l'échelle infra-départementale.

Cette série, pour les logements commencés (c'est-à-dire les mises en chantier), construite par le Service des Données et des Études Statistiques (SDES) du Ministère de la Transition écologique et solidaire, vise à améliorer le diagnostic conjoncturel sur la construction neuve. Elle retrace les mises en chantier à la date réelle d'événement. Ce sont des estimations qui corrigent le défaut d'exhaustivité observé dans la remontée des annulations et des déclarations d'ouverture de chantier.

en savoir plus sur le site du SDES sur la méthodologie employée pour construire [les estimations en date réelle](#)

L'ensemble des logements est constitué des logements ordinaires et des logements en résidence.

- a) **les logements en résidence** sont des logements (maisons individuelles ou logements collectifs) construits en vue d'une occupation par un public très ciblé selon la nature de la résidence, avec mise à disposition de services spécifiques.

Six types principaux de résidences sont recensés :

- les résidences pour personnes âgées
- les résidences pour étudiants
- les résidences de tourisme
- les résidences hôtelières à vocation sociale
- les résidences sociales
- les résidences pour personnes handicapées

b) **les logements ordinaires** sont définis par opposition aux logements en résidence. Ils regroupent dans Sitadel les logements individuels et les logements collectifs.

- *les logements individuels* regroupent les logements individuels purs et les logements individuels groupés

* *le logement individuel pur* fait l'objet d'un permis de construire relatif à un seul logement individuel.

* *les logements individuels groupés* font l'objet d'un permis de construire relatif à la construction de plusieurs logements individuels (par exemple, un lotissement), ou à la construction de logements individuels associés à des logements collectifs ou des locaux non résidentiels.

- *les logements collectifs* font partie d'un bâtiment d'au moins deux logements dont certains ne disposent pas d'un accès privatif. Dans le cas d'opérations regroupant à la fois des logements individuels et des logements collectifs, chacun est comptabilisé dans son type de construction respectif.

Avertissement

Dans les tableaux, en raison des arrondis, des totaux peuvent légèrement différer de la somme des éléments qui les composent.

en savoir plus sur le site du SDES sur [la méthodologie de la base Sitadel](#)

Annexe 2 : fiches GéoKit "conjoncture logement" par département

Construction - Cumuls mensuels des logements autorisés (date de prise en compte)

Nombre de logements et surface en m2

Source : SDES, Sit@del2 en date de prise en compte

Mois de référence : 08 / 2019			
1 mois	3 mois glissants	Année civile	12 mois glissants
08/2019	06/2019 - 08/2019	01/2019 - 08/2019	09/2018 - 08/2019

Zone : 53 - Bretagne (Zonage : Régions de France 2019)

Logements autorisés	1 mois	3 mois glissants	Année civile	12 mois glissants
Nombre				
Logements individuels	1 232	3 740	9 440	13 957
<i>individuels purs</i>	1 113	3 280	8 066	11 767
<i>individuels groupés</i>	119	460	1 374	2 190
Logements collectifs	698	2 518	5 915	9 125
Total logements ordinaires	1 930	6 258	15 355	23 082
Logements en résidence	158	252	817	1 612
Total des logements autorisés	2 088	6 510	16 172	24 694
Surface en m²				
Logements individuels	138 338	421 893	1 068 417	1 579 921
<i>individuels purs</i>	129 540	382 673	948 457	1 388 856
<i>individuels groupés</i>	8 798	39 220	119 960	191 065
Logements collectifs	47 522	169 010	391 734	605 769
Total logements ordinaires	185 860	590 903	1 460 151	2 185 690
Logements en résidence	9 917	16 237	41 578	80 898
Total des logements autorisés	195 777	607 140	1 501 729	2 266 588

Construction - Cumuls mensuels des logements autorisés (date de prise en compte)

Nombre de logements et surface en m2

Source : SDES, Sit@del2 en date de prise en compte

Mois de référence : 08 / 2019			
1 mois	3 mois glissants	Année civile	12 mois glissants
08/2019	06/2019 - 08/2019	01/2019 - 08/2019	09/2018 - 08/2019

Zone : 22 - Côtes-d'Armor (Zonage : Départements du COG2017

Logements autorisés	1 mois	3 mois glissants	Année civile	12 mois glissants
Nombre				
Logements individuels	204	618	1 702	2 464
<i>individuels purs</i>	182	537	1 404	2 043
<i>individuels groupés</i>	22	81	298	421
Logements collectifs	0	127	269	464
Total logements ordinaires	204	745	1 971	2 928
Logements en résidence	0	9	24	192
Total des logements autorisés	204	754	1 995	3 120
Surface en m²				
Logements individuels	21 749	67 849	187 467	272 710
<i>individuels purs</i>	20 037	61 534	162 924	237 588
<i>individuels groupés</i>	1 712	6 315	24 543	35 122
Logements collectifs	0	8 033	16 839	28 816
Total logements ordinaires	21 749	75 882	204 306	301 526
Logements en résidence	0	372	1 256	10 838
Total des logements autorisés	21 749	76 254	205 562	312 364

Construction - Cumuls mensuels des logements autorisés (date de prise en compte)

Nombre de logements et surface en m2

Source : SDES, Sit@del2 en date de prise en compte

Mois de référence : 08 / 2019			
1 mois	3 mois glissants	Année civile	12 mois glissants
08/2019	06/2019 - 08/2019	01/2019 - 08/2019	09/2018 - 08/2019

Zone : 29 - Finistère (Zonage : Départements du COG2017)

Logements autorisés	1 mois	3 mois glissants	Année civile	12 mois glissants
Nombre				
Logements individuels	270	883	2 336	3 448
<i>individuels purs</i>	259	802	2 040	2 904
<i>individuels groupés</i>	11	81	296	544
Logements collectifs	92	284	954	1 518
Total logements ordinaires	362	1 167	3 290	4 966
Logements en résidence	0	0	199	199
Total des logements autorisés	362	1 167	3 489	5 165
Surface en m²				
Logements individuels	29 357	95 790	257 868	379 405
<i>individuels purs</i>	28 642	89 846	232 996	333 833
<i>individuels groupés</i>	715	5 944	24 872	45 572
Logements collectifs	6 038	19 451	61 625	98 754
Total logements ordinaires	35 395	115 241	319 493	478 159
Logements en résidence	0	0	6 318	6 318
Total des logements autorisés	35 395	115 241	325 811	484 477

Construction - Cumuls mensuels des logements autorisés (date de prise en compte)

Nombre de logements et surface en m2

Source : SDES, Sit@del2 en date de prise en compte

Mois de référence : 08 / 2019			
1 mois	3 mois glissants	Année civile	12 mois glissants
08/2019	06/2019 - 08/2019	01/2019 - 08/2019	09/2018 - 08/2019

Zone : 35 - Ille-et-Vilaine (Zonage : Départements du COG2017)

Logements autorisés	1 mois	3 mois glissants	Année civile	12 mois glissants
Nombre				
Logements individuels	291	1 041	2 539	4 047
<i>individuels purs</i>	262	887	2 181	3 375
<i>individuels groupés</i>	29	154	358	672
Logements collectifs	524	1 642	3 830	6 040
Total logements ordinaires	815	2 683	6 369	10 087
Logements en résidence	150	233	552	931
Total des logements autorisés	965	2 916	6 921	11 018
Surface en m²				
Logements individuels	34 844	122 639	300 664	474 720
<i>individuels purs</i>	32 468	107 619	266 711	411 798
<i>individuels groupés</i>	2 376	15 020	33 953	62 922
Logements collectifs	35 969	109 521	254 673	404 059
Total logements ordinaires	70 813	232 160	555 337	878 779
Logements en résidence	9 458	15 096	31 377	46 919
Total des logements autorisés	80 271	247 256	586 714	925 698

Construction - Cumuls mensuels des logements autorisés (date de prise en compte)

Nombre de logements et surface en m2

Source : SDES, Sit@del2 en date de prise en compte

Mois de référence : 08 / 2019			
1 mois	3 mois glissants	Année civile	12 mois glissants
08/2019	06/2019 - 08/2019	01/2019 - 08/2019	09/2018 - 08/2019

Zone : 56 - Morbihan (Zonage : Départements du COG2017)

Logements autorisés	1 mois	3 mois glissants	Année civile	12 mois glissants
Nombre				
Logements individuels	467	1 198	2 863	3 998
<i>individuels purs</i>	410	1 054	2 441	3 445
<i>individuels groupés</i>	57	144	422	553
Logements collectifs	82	465	862	1 103
Total logements ordinaires	549	1 663	3 725	5 101
Logements en résidence	8	10	42	290
Total des logements autorisés	557	1 673	3 767	5 391
Surface en m²				
Logements individuels	52 388	135 615	322 418	453 086
<i>individuels purs</i>	48 393	123 674	285 826	405 637
<i>individuels groupés</i>	3 995	11 941	36 592	47 449
Logements collectifs	5 515	32 005	58 597	74 140
Total logements ordinaires	57 903	167 620	381 015	527 226
Logements en résidence	459	769	2 627	16 823
Total des logements autorisés	58 362	168 389	383 642	544 049

Annexe 3 : fiches GéoKit "conjoncture locaux" par département

Construction - Surface autorisée cumulée des locaux par destination (date de prise en compte)

Surface en m2

Source : SDES, Sit@del2 en date de prise en compte

Mois de référence : 08 / 2019			
1 mois	3 mois glissants	Année civile	12 mois glissants
08 / 2019	06 / 2019 - 08 / 2019	01 / 2019 - 08 / 2019	09 / 2018 - 08 / 2019

Zone : 53 - Bretagne (zonage : Régions de France 2019)

Destination des locaux	1 mois	3 mois glissants	Année civile	12 mois glissants
Hébergement hôtelier	9 530	11 482	20 826	32 182
Bureaux	34 457	119 554	215 022	292 026
Commerce	19 709	62 946	146 207	210 480
Artisanat	10 343	38 793	114 979	174 835
Bâtiment industriel	20 062	80 625	208 509	278 409
Exploitation agricole ou forestière	57 605	310 082	868 515	1 226 766
Entrepôt	86 225	172 347	273 208	368 341
Total service public ou d'intérêt collectif	19 732	78 423	212 968	343 823
<i>dont enseignement-recherche</i>	6 993	19 046	56 869	102 062
<i>culture loisir</i>	4 443	25 315	66 733	102 461
<i>santé</i>	5 213	13 383	55 951	74 853
<i>action sociale</i>	1 755	14 590	21 133	49 036
<i>transport</i>	33	279	760	1 162
<i>ouvrages spéciaux</i>	1 295	5 810	11 522	14 249
Surface totale autorisée des locaux	257 663	874 252	2 060 234	2 926 862

Construction - Surface autorisée cumulée des locaux par destination (date de prise en compte)

Surface en m2

Source : SDES, Sit@del2 en date de prise en compte

Mois de référence : 08 / 2019			
1 mois	3 mois glissants	Année civile	12 mois glissants
08 / 2019	06 / 2019 - 08 / 2019	01 / 2019 - 08 / 2019	09 / 2018 - 08 / 2019

Zone : 22 - Côtes-d'Armor (zonage : Départements du COG2017)

Destination des locaux	1 mois	3 mois glissants	Année civile	12 mois glissants
Hébergement hôtelier	7 213	8 215	8 395	8 395
Bureaux	2 223	7 967	27 178	33 976
Commerce	4 146	11 053	21 497	31 095
Artisanat	782	9 004	18 000	31 444
Bâtiment industriel	9 021	29 230	39 774	54 624
Exploitation agricole ou forestière	23 175	73 867	238 158	338 709
Entrepôt	4 584	17 239	27 413	42 506
Total service public ou d'intérêt collectif	1 646	13 440	34 106	52 257
<i>dont enseignement-recherche</i>	421	2 035	4 333	13 761
<i>culture loisir</i>	795	5 598	11 165	17 043
<i>santé</i>	193	4 334	15 826	17 123
<i>action sociale</i>	189	228	1 134	2 349
<i>transport</i>	0	0	69	69
<i>ouvrages spéciaux</i>	48	1 245	1 579	1 912
Surface totale autorisée des locaux	52 790	170 015	414 521	593 006

Construction - Surface autorisée cumulée des locaux par destination (date de prise en compte)

Surface en m2

Source : SDES, Sit@del2 en date de prise en compte

Mois de référence : 08 / 2019			
1 mois	3 mois glissants	Année civile	12 mois glissants
08 / 2019	06 / 2019 - 08 / 2019	01 / 2019 - 08 / 2019	09 / 2018 - 08 / 2019

Zone : 29 - Finistère (zonage : Départements du COG2017)

Destination des locaux	1 mois	3 mois glissants	Année civile	12 mois glissants
Hébergement hôtelier	691	1 133	5 695	10 096
Bureaux	1 874	19 167	44 171	66 160
Commerce	2 579	8 022	29 604	40 441
Artisanat	1 475	7 379	23 416	31 413
Bâtiment industriel	2 038	19 741	53 627	81 013
Exploitation agricole ou forestière	13 221	138 856	303 976	400 251
Entrepôt	2 576	20 312	42 900	60 402
Total service public ou d'intérêt collectif	7 850	16 095	48 308	92 064
<i>dont enseignement-recherche</i>	214	1 064	9 795	19 877
<i>culture loisir</i>	1 620	5 033	17 001	35 075
<i>santé</i>	5 020	7 713	16 955	27 270
<i>action sociale</i>	402	1 234	3 079	7 684
<i>transport</i>	0	246	359	455
<i>ouvrages spéciaux</i>	594	805	1 119	1 703
Surface totale autorisée des locaux	32 304	230 705	551 697	781 840

Construction - Surface autorisée cumulée des locaux par destination (date de prise en compte)

Surface en m2

Source : SDES, Sit@del2 en date de prise en compte

Mois de référence : 08 / 2019			
1 mois	3 mois glissants	Année civile	12 mois glissants
08 / 2019	06 / 2019 - 08 / 2019	01 / 2019 - 08 / 2019	09 / 2018 - 08 / 2019

Zone : 35 - Ille-et-Vilaine (zonage : Départements du COG2017)

Destination des locaux	1 mois	3 mois glissants	Année civile	12 mois glissants
Hébergement hôtelier	349	550	3 259	9 174
Bureaux	23 089	77 002	116 058	149 696
Commerce	6 957	27 220	60 706	79 587
Artisanat	2 742	11 028	50 534	74 899
Bâtiment industriel	7 019	24 124	88 942	102 957
Exploitation agricole ou forestière	9 149	53 970	160 556	255 641
Entrepôt	9 199	45 589	79 786	121 783
Total service public ou d'intérêt collectif	6 100	31 242	76 366	124 125
<i>dont enseignement-recherche</i>	4 038	12 186	27 319	47 393
<i>culture loisir</i>	1 608	5 390	19 315	26 103
<i>santé</i>	0	716	9 892	11 008
<i>action sociale</i>	0	9 542	11 801	30 244
<i>transport</i>	0	0	121	427
<i>ouvrages spéciaux</i>	454	3 408	7 918	8 950
Surface totale autorisée des locaux	64 604	270 725	636 207	917 862

Construction - Surface autorisée cumulée des locaux par destination (date de prise en compte)

Surface en m2

Source : SDES, Sit@del2 en date de prise en compte

Mois de référence : 08 / 2019			
1 mois	3 mois glissants	Année civile	12 mois glissants
08 / 2019	06 / 2019 - 08 / 2019	01 / 2019 - 08 / 2019	09 / 2018 - 08 / 2019

Zone : 56 - Morbihan (zonage : Départements du COG2017)

Destination des locaux	1 mois	3 mois glissants	Année civile	12 mois glissants
Hébergement hôtelier	1 277	1 584	3 477	4 517
Bureaux	7 271	15 418	27 615	42 194
Commerce	6 027	16 651	34 400	59 357
Artisanat	5 344	11 382	23 029	37 079
Bâtiment industriel	1 984	7 530	26 166	39 815
Exploitation agricole ou forestière	12 060	43 389	165 825	232 165
Entrepôt	69 866	89 207	123 109	143 650
Total service public ou d'intérêt collectif	4 136	17 646	54 188	75 377
<i>dont enseignement-recherche</i>	2 320	3 761	15 422	21 031
<i>culture loisir</i>	420	9 294	19 252	24 240
<i>santé</i>	0	620	13 278	19 452
<i>action sociale</i>	1 164	3 586	5 119	8 759
<i>transport</i>	33	33	211	211
<i>ouvrages spéciaux</i>	199	352	906	1 684
Surface totale autorisée des locaux	107 965	202 807	457 809	634 154