



Pour s'orienter vers une économie locale favorable au territoire et au bien-être de la population

Économie et bien-être :
quelles ambitions pour l'avenir de votre territoire ?

Vous souhaitez :

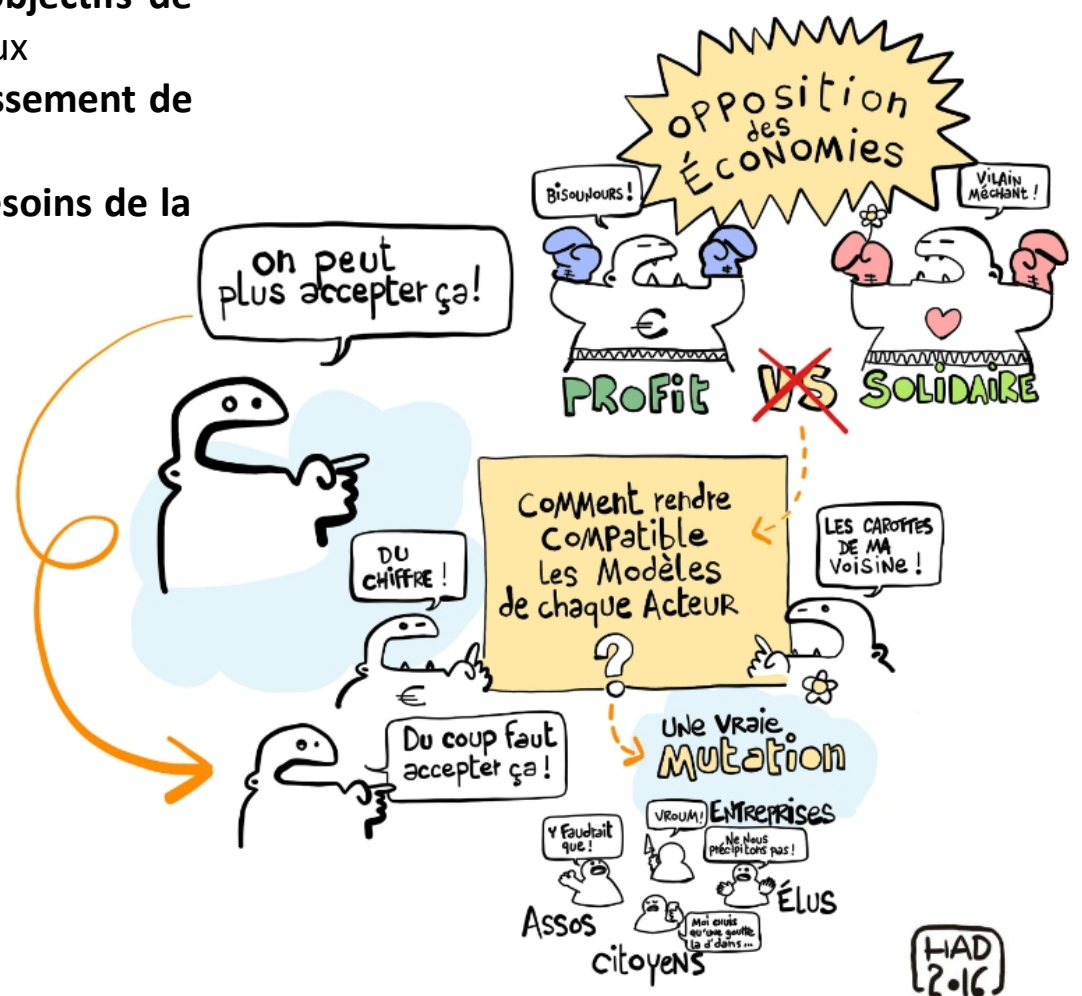
- engager une réflexion sur le **devenir économique de votre territoire**
- re-territorialiser l'économie et mieux **valoriser les ressources locales**
- favoriser la transition du tissu économique territorial vers **plus de sobriété énergétique et de respect de l'environnement**
- faciliter le **développement d'emplois durables et de qualité**

Pour vous, l'économie locale doit :

- se transformer pour contribuer à **répondre aux objectifs de développement durable** nationaux et internationaux
- servir le développement du territoire et **l'épanouissement de ses habitants**
- **offrir un emploi décent à tous et répondre aux besoins de la population**

Vous êtes **motivé et prêt à vous investir** dans une démarche de transition qui vous permettra de vous engager à poursuivre **ces objectifs ambitieux** ?

La démarche Néolab² est là pour vous y aider !



UNE DEMARCHE INITIEE ET ANIMEE PAR LA DREAL BRETAGNE, AVEC LE SOUTIEN DU CEREMA ET DE ROUGE VIF TERRITOIRE, ET EXPERIMENTEE DANS 3 TERRITOIRES : LA VRAIE-CROIX, COUESNON MARCHES DE BRETAGNE, ET LA COMMUNAUTE DE COMMUNES PRESQU'ÎLE DE CROZON-AULNE MARITIME



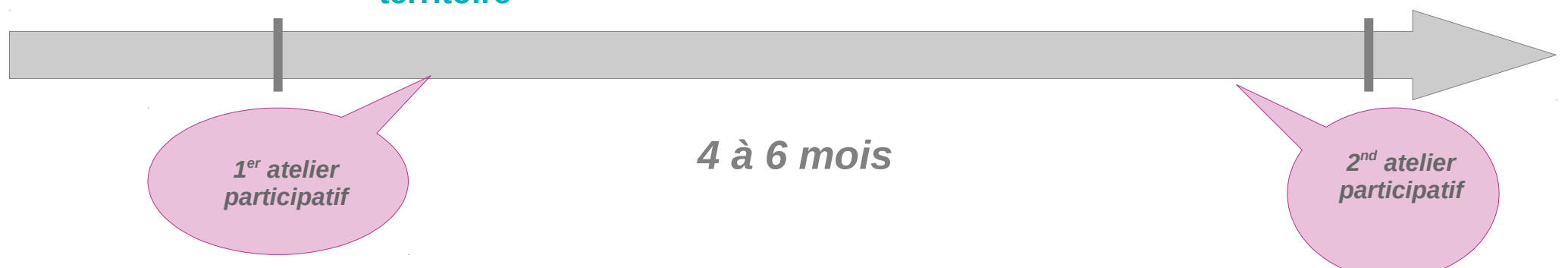
Néolab² en deux mots...

- **Une finalité politique** : bâtir une stratégie de transition pour une économie locale favorable au territoire et au bien-être la population
- **Une démarche participative** : impliquer les différents acteurs du territoire pour partager une vision commune du développement économique local, et construire ensemble des réponses pour une économie plus soutenable
- **Un engagement de tous dans l'action** : proposer des actions concrètes mises en œuvre grâce aux contributions de chacun dans une logique de co-responsabilité



Une démarche en 5 phases dans un temps limité (de 4 à 6 mois)

1. Préparation de la démarche
2. Expression de la vision de l'économie souhaitée pour le territoire
3. Diagnostic ciblé
4. Orientations stratégiques
5. Plan d'actions, modalités d'engagement et de suivi



Une nouvelle vision de l'économie locale au service du bien-être de la population

Dans le cadre de la démarche Néolab², l'ensemble des acteurs impliqués sont invités à exprimer leur vision d'une économie locale soucieuse du bien-être (notion qui parle à tous) en répondant à trois questions :

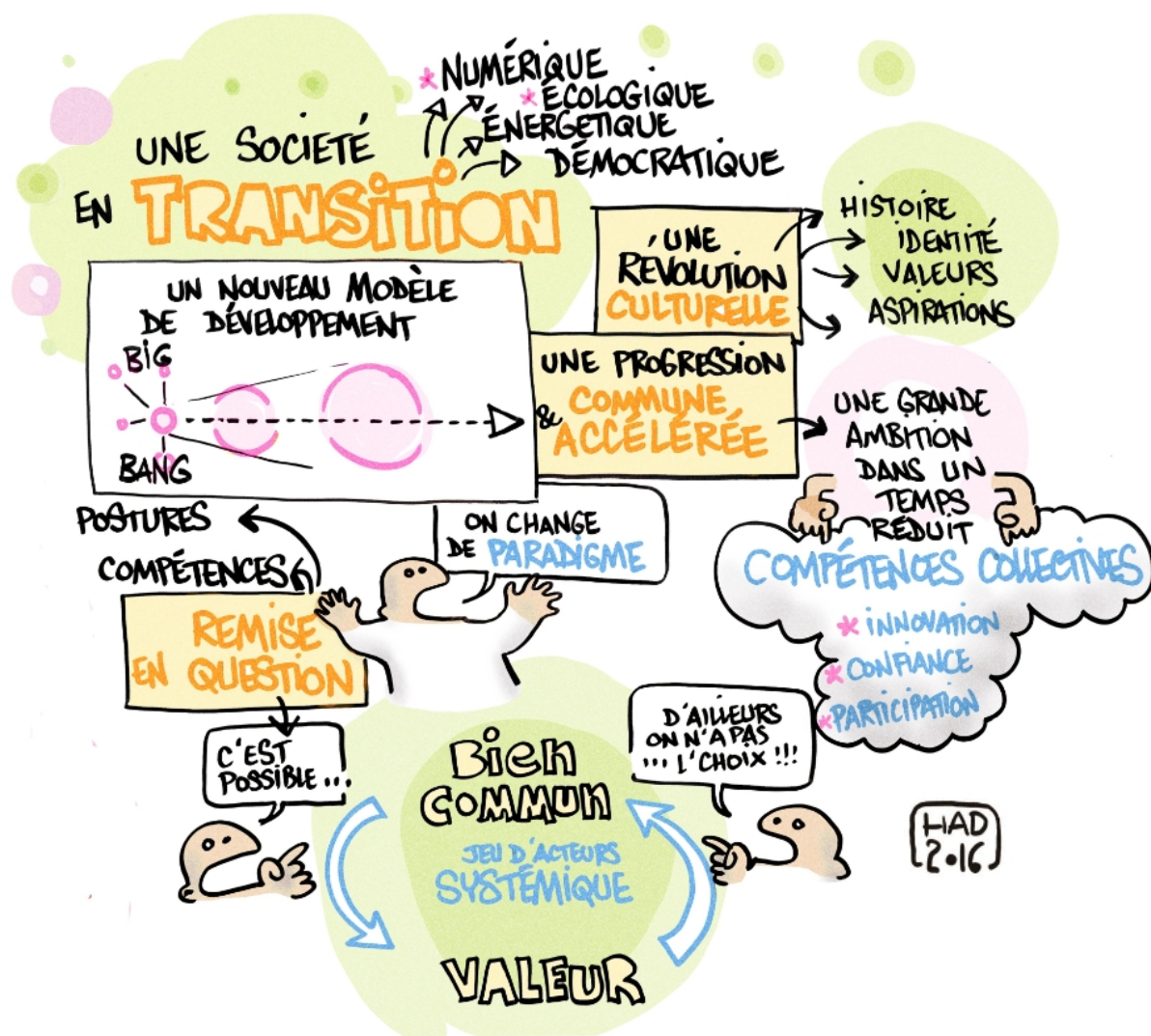
- « Pour vous, les **principaux facteurs de bien-être** sur les territoires, c'est... ? »
- « Pour vous, les **principales raisons du mal-être** sur les territoires, c'est... ? »
- « Pour vous, **un développement économique favorable aux territoires et au bien-être de la population**, c'est... ? »

Un diagnostic ciblé sur la vision exprimée pour des orientations stratégiques renouvelées

Cette nouvelle vision du devenir économique du territoire permet de faire émerger des préoccupations majeures.

Le diagnostic ciblé met en lumière les atouts du territoire pour y répondre et dégage des axes stratégiques de développement économique.

Ces axes sont ensuite déclinés en un plan d'actions, permettant l'engagement de chacun (collectivité, chefs d'entreprises, agriculteurs, associations, habitants...).



Les 4 ambitions de Néolab²

- Stimuler l'ancrage territorial des activités économiques dans les territoires,
- Engager pleinement le tissu économique local dans la transition écologique,
- Encourager un monde du travail respectueux du bien-être des individus,
- Favoriser des formes d'échanges et des modes de consommation responsables.

Vers un plan d'actions porté en
coresponsabilité par les acteurs de
votre territoire



Une démarche déjà expérimentée par trois territoires bretons

En 2016, deux communautés de communes et une commune se sont lancées dans la démarche Néolab². Cette expérimentation leur a permis d'identifier des actions à mener avec des acteurs locaux intéressés pour engager une transition du tissu économique. Certaines actions, comme la création d'un espace de co-working à Crozon, sont d'ores et déjà en phase opérationnelle. Plus largement, au travers de Néolab², les territoires pilotes ont apprécié ce temps de réflexion sur leur devenir économique couplé au bien-être, ainsi que la dimension participative de la démarche. Grâce aux liens tissés, notamment avec les acteurs économiques, Néolab² a permis d'engager une dynamique que les 3 collectivités souhaitent poursuivre.



Des ressources à votre disposition

- **Une plateforme web dédiée :**

<http://www.neolab.bretagne.developpement-durable.gouv.fr>

- Une boîte à outils : en libre téléchargement, des fiches-méthode détaillant la démarche étape par étape et des documents-soutiens pour vous aider à mener à bien votre projet de manière pratique
 - Des documents issus des trois territoires d'expérimentation
 - Des exemples d'actions de développement économique innovantes portées par des territoires bretons
 - Une présentation de l'historique de la démarche Néolab²
 - Des ressources documentaires utiles pour la démarche
 - Un agenda recensant les événements en lien avec le sujet afin d'apprendre et échanger avec des acteurs locaux engagés dans la transition économique de leur territoire.
- **Des interlocuteurs locaux :** les chargés de mission développement durable et prospective de la DREAL Bretagne sont à votre disposition pour toute information et conseils sur la mise en œuvre de la démarche.
neolab2@developpement-durable.gouv.fr

Alors n'hésitez plus, engagez la transition de votre territoire vers une économie locale durable et favorable au bien-être avec Néolab² !

