

SÉCURITÉ ROUTIÈRE TOUS RESPONSABLES

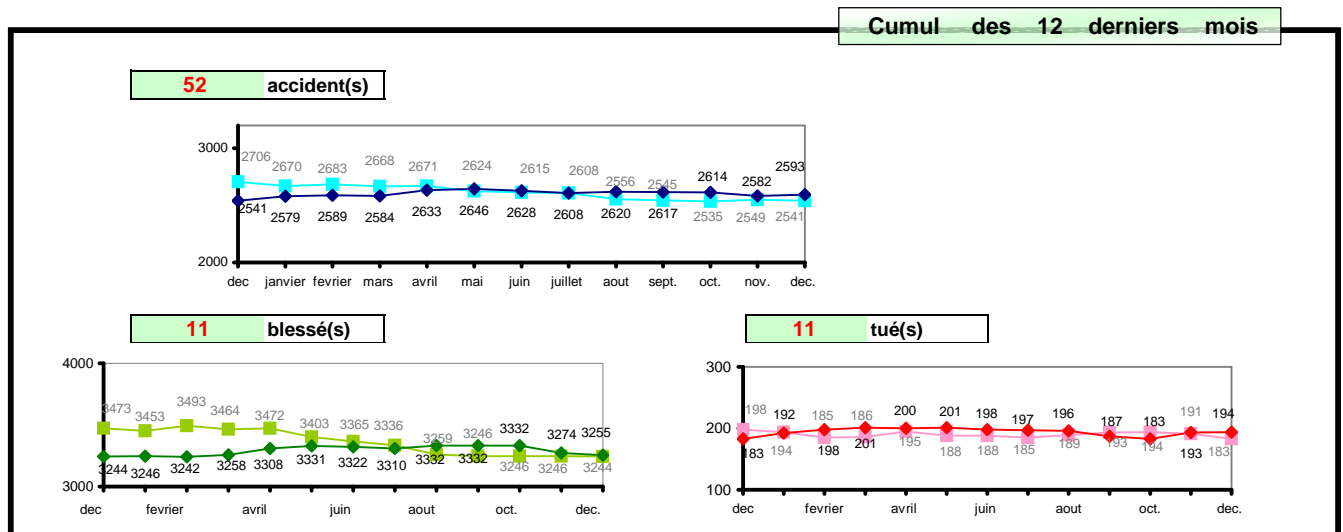
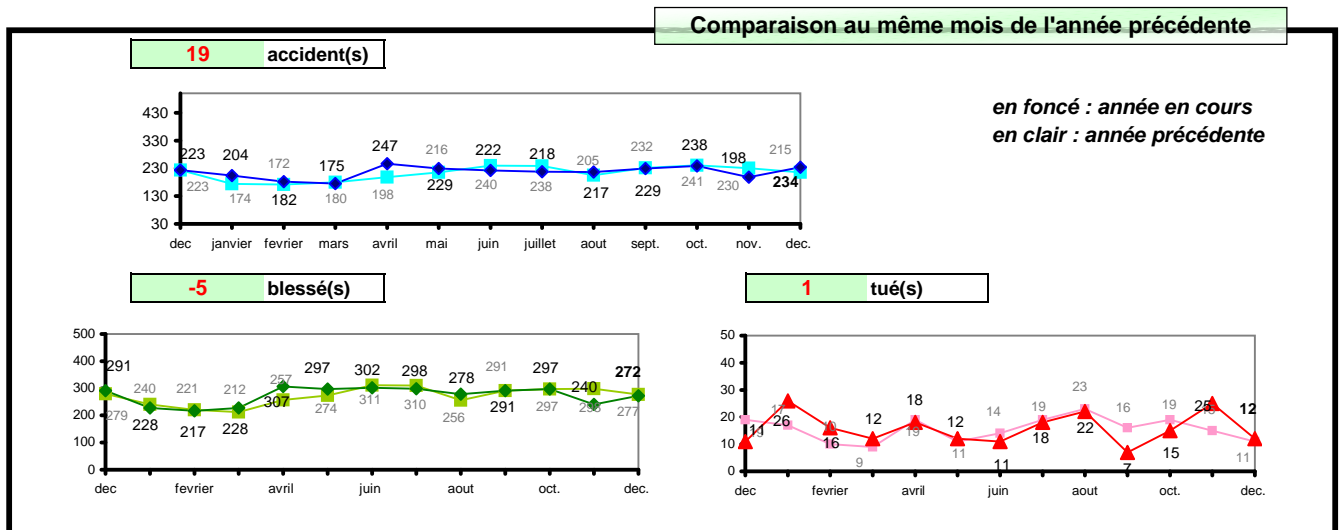
La lettre de l'observatoire régional de sécurité routière

décembre 2011 (données provisoires)

	Etat mensuel								
	accidents			tués			blessés		
	2011	2010	évolution	2011	2010	évolution	2011	2010	évolution
Bretagne	234	215	8.8%	12	11	9.1%	272	277	-1.8%
<i>Côtes d'Armor (22)</i>	45	30	➔	2	2	=	52	41	➔
<i>Finistère (29)</i>	60	58	➔	2	2	=	69	68	➔
<i>Ille et Vilaine (35)</i>	75	74	➔	6	3	➔	85	102	➔
<i>Morbihan (56)</i>	54	53	➔	2	4	➔	66	66	=
France (source ONISR/DSCR)	5 757	4 460	29.1%	338	295	14.6%	7 043	5 637	24.9%

Actualités

La Bretagne termine 2011 avec une accidentalité en hausse par rapport au mois de décembre 2010. Dans l'ensemble, l'année 2011 connaît une hausse de l'insécurité routière avec 10 tués de plus qu'en 2010. Pourtant, au niveau national, les données de l'Observatoire National Interministériel de la Sécurité Routière (ONISR) affichent une nouvelle baisse des indicateurs sur l'ensemble de l'année. Il faut souligner que la météo est restée très clémente en cette fin d'année, alors qu'en 2010, les conditions de circulation, très dégradées, avaient entraîné une forte baisse du trafic, imposant aux usagers de la route des vitesses très réduites et une vigilance extrême. Nous devons tous rester mobilisés, car les progrès réalisés sur l'ensemble du territoire montrent qu'il est toujours possible de sauver des vies. Le Président de la République l'a réaffirmé le 30 novembre, en annonçant un « nouvel élan pour la sécurité routière » et en rappelant les priorités de la lutte contre la vitesse et l'alcool au volant et la protection renforcée des usagers de deux-roues motorisés.





SÉCURITÉ ROUTIÈRE TOUS RESPONSABLES

La lettre de l'observatoire régional de sécurité routière

Bilan provisoire 2011

	année 2011								
	accidents			tués			blessés		
	2011	2010	évolution	2011	2010	évolution	2011	2010	évolution
Bretagne	2541	2706	-6.1%	194	183	6.0%	3267	3244	0.7%
<i>Côtes d'Armor (22)</i>	436	515	→	39	40	→	586	580	→
<i>Finistère (29)</i>	638	583	→	40	41	→	845	779	→
<i>Ille et Vilaine (35)</i>	822	880	→	60	54	→	950	1001	→
<i>Morbihan (56)</i>	645	728	→	55	48	→	886	884	→
France (source ONISR/DSCR)	65 233	67 288	-3.1%	3 970	3 992	-0.6%	80 945	84 461	-4.2%